

特集

行政から

くらしの情報

まちかどかわら版

地域づくり

健康

文化・スポーツ

市民のひろば

市報

# うれしの

いにやさしいまちのホットな情報



2 [平成24年] 月号  
2012.February  
No.072



P 15 第36回 嬉野温泉健康ロードレース大会



P 2・3 第7回 嬉野市成人式

P 15 福岡ソフトバンクホークス本多選手 嬉野市観光大使就任



# 嬉野市成人式



新成人代表・森祥子さんの謝辞



これからの時代  
新成人の皆さんたちの  
力が必要になってきます  
嬉野市の温かさ、  
家族の温かさを胸に  
日本の安定と発展の  
力になってください!!

嬉野市長  
谷口太一郎



成長を見守ってくれた  
家族、地域の人たちへの  
感謝を忘れずに。  
頑張ろう、日本!  
頑張ろう、新成人!!

現武雄中学校教諭  
(元塩田中学校教諭)  
小笠原浩二さん

これから  
新成人391人の門出の日

新年を迎えた1月4日(水)、進学や就職などで嬉野を離れた人たちが帰省するお正月休みに合わせて、「嬉野市成人式」が嬉野市体育館で行われました。会場には、赤や黄色、黒やオレンジ色などの色鮮やかな着物や袴、スーツ姿の新成人391人が集まり、久々の再会を喜び合っていました。

午後1時30分から始まった式典では、式の司会を新成人の馬場大地さんと三根梓さんが担当。緊張気味ながらも、張りのある声で式典をスムーズに進行させていきました。

式では、主催者や来賓、中学時代にお世話になった恩師から祝辞をいただき、式典第二部では、塩田町を拠点に全国で活躍する和太鼓「不知火太鼓」が演舞を披露。新成人の門出の日にあふさわしい、力強く心に響く和太鼓の鼓動を聴かせてくれました。



特集

行政から

くらしの情報

まちどかわら版

地域づくり

健康

文化・スポーツ

市民のひろば



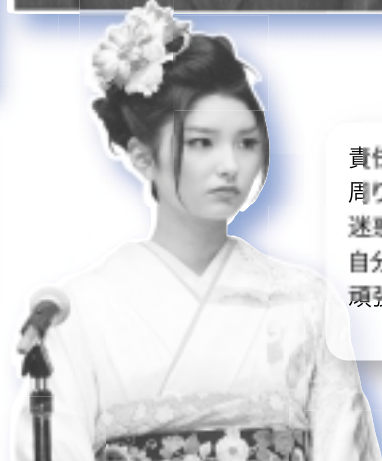
自分のことは自分で責任のとれる大人になりたい!!

司会を務めた馬場大地さん



「ありがとう」という感謝の心を言葉と態度で表せる大人になりたい!!

新成人代表で謝辞を行った森祥子さん



責任感のある大人に! 周りの人たちに迷惑をかけないよう自分をしっかり持って頑張っていきたい!!

司会を務めた三根梓さん

### 新成人へのアンケート

うれしの男女ネットワークでは、会場で毎年「男女共同参画意識調査」を実施しています。回答いただいた106人(女性49人・男性57人)のアンケートの結果です。 ※無回答は除いています

#### ●結婚したいと思いますか

	女性	男性
したい	30	29
したくない	5	2
わからない	13	23

#### ●結婚しても仕事を続けたいですか

	女性	男性
続けたい	37	--
続けたくない	2	--
わからない	10	--

#### ●子どもは欲しいですか

	女性	男性
ほしい	40	37
ほしくない	2	2
わからない	7	16

#### ●家事・育児・介護は誰の役割だと思いますか

	女性	男性
女性の役割	9	3
男性の役割	0	1
男女共同	39	52

#### ●「男は仕事」「女は家庭」という考え方をどう思いますか

	女性	男性
同感できる	7	9
同感できない	19	17
わからない	20	31

#### ●男女の差を感じたことがありますか

	女性	男性
ある	25	22
ない	23	34
わからない	1	1

▼ある  
・家庭面  
・体方面  
・仕事面  
・力仕事  
・なんとなく

▼ある  
・収入面  
・力仕事  
・力の差  
・なんとなく

#### ●男女の地位の平等感について

	男性が優遇されている		女性が優遇されている		男女平等	
	女性	男性	女性	男性	女性	男性
家庭生活	5	9	3	2	37	45
職場	10	20	2	4	33	32
学校教育	3	5	2	1	40	50
政治	17	16	0	0	28	40
法律や制度	9	8	1	0	35	48
慣習・しきたり	10	9	0	2	35	45
社会全体	11	6	0	2	34	48

アンケートは、1月4日(水)に式典会場の嬉野市体育館前で実施しました

(4) 特別休暇の概要（平成23年4月1日現在）

休暇の種類	付与日数・期間等	有給・無給の別
公民権行使のための休暇	必要と認める期間	有給
裁判員、証人、鑑定人、参考人等として官公署に出頭するための休暇	必要と認める期間	有給
骨髄液提供のための休暇	必要と認める期間	有給
社会貢献活動のための休暇	一つの年において5日を越えない範囲内	有給
子（小学校就学前）の看護のための休暇	一つの年において5日（子が2人以上の場合は10日）を越えない範囲内	有給
家族の看護のための休暇	一つの年において5日（対象家族が2人以上の場合は10日）を越えない範囲内	有給
感染症予防に関する法律等による交通の制限又は遮断による休暇	必要とする期間	有給
非常災害により交通が遮断又は途絶による休暇	1週間を超えない範囲内	有給
天変事変により職員の現住居の滅失・破壊による休暇	1週間を超えない範囲内	有給
交通機関の事故等による休暇	必要と認める期間	有給
忌引	死亡者の区分に応じ1日から10日の範囲	有給
父母の祭日	1日の範囲内	有給
結婚休暇	7日の範囲内	有給
介護休暇	介護を必要とする一の継続する状態ごとに、連続する6月の期間内	無給
妊婦の通勤緩和休暇	正規の勤務時間の初め又は終わりにおいて1日につき1時間を超えない範囲内で必要と認められる期間	有給
産前及び産後の通院休暇	区分により定めた回数で1回につき勤務時間の範囲内で必要と認められる時間	有給
生理休暇	2日を越えない範囲内	有給
妊娠障害休暇	7日を越えない範囲内で必要と認められる期間	有給
産前産後の休暇	産前8週間産後8週間	有給
出産補助休暇	出産の日から14日以内において3日を超えない範囲内の必要と認められる期間	有給
育児休暇	生後満1年に達しない子を育てる親に1日2回各30分	有給
夏季休暇	7月から9月までの期間内で原則として連続する3日の範囲内	有給

- (5) 育児休業の状況（平成22年度）  
 ・育児休業の承認件数・・・3人

**3 職員の分限及び懲戒処分等の状況（平成22年度）**

- (1) 分限処分者数・・・2人（病気休職）  
 (2) 懲戒処分者数・・・1人（減給）

**4 職員の服務の状況（平成23年4月1日）**

・公益法人等への一般職の地方公務員の派遣等に関する法律に基づく派遣の状況

派遣法人名	派遣者数
杵藤地区広域市町村圏組合	8人
佐賀県後期高齢医療広域連合	1人
佐賀県西部広域環境組合	1人

**5 職員の研修及び勤務成績の評定の状況**

- (1) 研修の状況（平成22年度） （単位：人）

区分	研修内容	受講者数
市長会、町村会等主催	新規採用者、政策課題、政策法務、監督者、管理者等	85
中央研修	「監査事務～自治体の内部統制と監査能力の向上～」	1
佐賀県研修	佐賀県（企業立地課、武雄土木事務所）	2
海外研修	佐賀県市町村振興協会	1

- (2) 勤務成績の評定の状況  
 勤務成績は、勤務実績及び懲戒処分等の有無により決定しています。

**6 職員の福祉及び利益の保護の状況**

- (1) 健康診断の実施状況  
 定期健康診断・・・受診者 252人（職員204人、臨時・嘱託48人） 職員受診率 99%（人間ドック受診者を含む）  
 (2) 勤務条件に関する措置の要求の状況、不利益処分に関する不服申立の状況等  
 ・該当なし



2 ▶ 特集

第7回 嬉野市成人式  
ほか

4 ▶ 行政からの  
お知らせ

人事行政の運営等の状況の公表  
確定申告はお早めに！  
ほか

10 ▶ くらしの情報 &  
お知らせ

お茶辞典 No.2  
有明佐賀空港から上海へ！  
「指さす会話板」設置  
ほか

14 ▶ うれしの  
まちかどかわら版

ホークス本多選手  
嬉野市観光大使就任  
嬉野市消防団出初め式  
ほか

16 ▶ 地域づくり

地域コミュニティQ&A  
男女共同参画 インタビュー  
ほか

18 ▶ 健康

健康ウォーキング大会開催  
乳がん・子宮頸がん検診の無料  
クーポン券の有効期限が迫って  
います！  
ほか

22 ▶ 文化・スポーツ

V・チャレンジリーグ 女子  
佐賀嬉野大会  
嬉野市立図書館からのお知らせ  
ほか

25 ▶ 市民のひろば

人権擁護委員紹介  
全国社会福祉協議会会長表彰  
ほか

# 人事行政の運営等の状況の公表

嬉野市における人事行政の運営等の状況を次のとおり公表します。

## 1 職員の任免及び職員数に関する状況

(1) 採用状況（平成22年度） (単位：人)

職種	性別	受験者数	最終合格者数	採用者数	採用方法
一般事務A（高卒程度）	男	10	1（補欠合格）	1	競争試験
	女	4	2	0	
一般事務B（障がい者）	男	2	1	1	
	女	0	0	0	
一般事務C（大卒程度）	男	24	3	3	
	女	15	2（補欠合格1含む）	1	
土木	男	3	0	0	
	女	1	1	1	
建築	男	6	1	1	
	女	0	0	0	
保健師	男	0	0	0	
	女	10	1	1	
計		75	12（補欠合格2含む）	9	

\*平成23年4月1日付け採用

(2) 退職等の状況（平成22年度中） (単位：人)

区分	定年退職	勲奨退職	普通退職	分限退職	懲戒免職	失職	死亡退職
男	9	1	0	0	0	0	0
女	3	2	0	0	0	0	0
計	12	3	0	0	0	0	0

(3) 地位別職員数の状況（平成23.4.1現在 水道事業、派遣職員を除く） (単位：人)

区分	技能労務職	主事	主査	主任	副課長	課長	部長	合計
男	1	22	29	25	37	14	7	135
女	3	19	19	18	2	1	0	62
計	4	41	48	43	39	15	7	197

(4) 職員給与の状況（平成23.4.1現在 水道事業、派遣職員を除く）

区分	平均給料月額（円）	平均年齢（歳）
一般行政職	327,356	44.2
技能労務職	296,875	49.8
全職員（除く水道事業等）	320,682	43.5

## 2 職員の勤務時間その他の勤務条件の状況

(1) 勤務時間

1週間の勤務時間	37時間45分
開始時刻	午前8時30分
終了時刻	午後5時15分
休憩時間	午後0時から午後1時まで

(2) 年次有給休暇の取得状況

総付与日数	6,583.0日
総取得日数	1,572.0日
全対象職員数	171.0人
平均使用日数	9.2日
取得率	24.0%

(3) 時間外勤務及び休日勤務等の状況（水道事業、派遣職員を除く）

時間外勤務	総時間数	平均時間数
	18,552時間	108.5時間



# 申告相談受付開始！

## 申告の必要な方

### 《所得税（確定申告）》

#### 自営業者・年金受給者など

平成23年中（1月～12月）の各種所得の合計額が、所得控除（基礎控除、人的控除、社会保険料控除、生命保険料控除など）の合計額よりも多い方。

各種所得の合計額が所得控除より少ない方は、市・県民税の申告が必要となります。ただし、公的年金などから所得税が源泉徴収されている方は、確定申告で精算することになります。

#### 給与所得者（サラリーマン）

給与所得者は、毎月の給与やボーナスから所得税が徴収（源泉徴収）され、12月の給与で精算されますので、申告の必要はありません。ただし、次のいずれかに該当する方は申告が必要です。

- ①平成23年中に支払いを受けた給与などの収入金額の合計が2,000万円を超えた方
- ②給与所得、退職所得以外の所得の合計額が20万円を超えた方（20万円以下の場合は市・県民税の申告が必要です）
- ③給与の支払いを2か所以上から受けた方
- ④同族会社の役員やその親族などで、その会社から給与のほかに貸付金の利子、店舗・工場などの賃貸料などの収入があった方。

次の方は、確定申告をすることで、源泉徴収された所得税が還付される場合があります。

- ・マイホームをローンなどで取得した方
- ・多額の医療費を支払った方
- ・年の途中で退職し、年末調整を受けなかった方

#### その他

個人が所有している土地や建物を売却された方

### 《市・県民税申告》

平成24年1月1日現在、嬉野市に住んでいる次の方が対象です。ただし、所得税の確定申告をした方や、給与所得のみの方などは申告の必要はありません。

- ①平成23年中に所得があった方
  - ②給与所得者で勤務先から嬉野市役所へ給与支払報告書が提出されていない方
  - ③給与所得者で給与所得、退職所得以外の所得の合計額が20万円以下の方
  - ④19歳以上の方で収入がなくても、国民健康保険・後期高齢者医療・国民年金に加入している方
- 国民健康保険税では、収入が少なくても申告の有無によって税額が変わることがあります。低所得世帯では、申告がある場合に国民健康保険税が安くなります。

## よくある申告の「落とし穴」

「一時所得」や「その他雑所得」があるときは、必ず確定申告または市・県民税申告を行ってください。申告がない場合は、税務署および嬉野市で調査を行い、税額を変更します。

年の途中で所得税や市・県民税、国民健康保険税が増えることとなりますので、ご注意ください。

「一時所得」とは？・・・生命保険や学資保険等の満期金など

受取金額が所得となるわけではありません。次の計算式で算出した額が所得となります。

「(保険の支払金額 - 掛金額 - 50万円) ÷ 2」 = 「一時所得の金額」

「その他雑所得」とは？・・・個人年金など

「保険の支払金額 - 掛金額」 = 「その他雑所得の金額」

問い合わせ  
嬉野庁舎 税務課  
TEL 0954 - 42 - 3305





# 確定申告はお早めに!

## 平成24年 2月16日(木)から

所得税の確定申告は、できる限り武雄税務署の申告相談会場をご利用ください。

市役所でも、市・県民税の申告のほか簡易な所得税の申告や消費税の簡易課税申告について、市役所の税務職員が相談に応じ、申告書の作成をお手伝いします。なお、青色申告の方や贈与税、消費税の本則課税申告の相談は、市役所ではお受けできません。武雄税務署の申告会場でお願いします。

### 収支内訳書の作成、領収書の集計は事前に

収支内訳書はあらかじめ作成しておいてください。また、医療費控除を受けられる方は、事前に集計しておいてください。会場で作成・集計される場合は、順番等が前後することがあります。

### 必要書類や印鑑はお忘れなく

せっかく相談の順番がきても、必要な書類や印鑑が整っていないと、もう一度出直していただくことになります。お出掛けになる前に必ずご確認ください。また、所得税が還付される方は、還付金が口座振り込みになりますので、申告者「本人名義」の口座番号も分かるようにしておいてください。

### 所得税の確定申告、市・県民税申告相談

<と き> 平成24年 2月16日(木)から平成24年 3月15日(木)まで(土・日を除く。)  
3月11日(日)は開設します。休日しか時間のとれない方はご利用ください。

<と ころ> 塩田地区 嬉野市中央公民館 2階  
嬉野地区 嬉野市文化センター 2階

<受付時間> 午前 8時30分から午前11時15分まで  
午後 1時00分から午後 5時15分まで  
相談者が多い場合、受付で人数を制限する場合がありますので、予めご了承ください。

### 確定申告相談日程(下記の日程を目安にご来場ください。)

①給与・年金・保険満期金が主な収入の方 (受付初日から6日目頃までは、非常に混み合いますので、右記のとおり地区を限定します。)	塩田地区	2 / 16・2 / 17.....大字馬場下・大草野 2 / 20・2 / 21.....大字谷所・五町田・真崎 2 / 22・2 / 23.....大字久間
	嬉野地区	2 / 16・2 / 17.....大字下宿甲・下宿乙 2 / 20・2 / 21.....大字岩屋川内・不動山・吉田 2 / 22・2 / 23.....大字下宿丙・下宿丁・下野
②営業収入及び不動産収入(家賃収入等)がある方		2 / 24・2 / 27~2 / 29
③農業収入が主な収入の方		3 / 1~3 / 2・3 / 5~3 / 9・3 / 12
上記期間に申告がお済みでない方(混雑が予想されます)		3 / 13・3 / 14・3 / 15
休日相談日の開設(上記にかかわらず)		3 / 11(日曜日)

### パートと税

#### パート収入がある方は・・・

パート収入は、通常、給与所得です。従って、パートの年収が103万円以下だと、給与所得控除額(65万円)を差し引いた所得金額が、基礎控除額(38万円)以下になるので所得税はかからず、扶養控除または配偶者控除の対象となります。また、年収が103万円を超えても、141万円未満であれば、配偶者特別控除を受けられます。

パートの年収が93万円以下の方は、所得が均等割および所得割の非課税限度額以下になるので、市・県民税(所得割・均等割)がかかりません。



# 武雄税務署からのお知らせ

## 平成23年分の申告期限と納期限

所得税・贈与税.....平成24年3月15日(木)  
個人事業者の消費税及び地方消費税.....平成24年4月2日(月)

## 寄附金・義援金を支払った方へ 確定申告書等作成コーナーをご利用ください!

個人の方が義援金等を支出した場合には、翌年に確定申告を行うことで、所得税が還付される場合があります。毎年、確定申告期には多くの納税者の方が税務署に来られ、大変混雑します。「確定申告書等作成コーナー」を利用すれば、画面案内に従って金額等を入力することにより、税務署に出向くことなく、申告書を作成することができます。作成したデータは印刷して郵送するほか、インターネットで送信して申告することができます。  
\* 確定申告には寄附金の領収書や受領書が必要となります。  
\* 確定申告や寄附金控除に関する情報については国税庁ホームページをご覧ください。

申告書等の作成は、ご自宅等から国税庁ホームページの「**確定申告書等作成コーナー**」で!!  
www.nta.go.jp

# 平成24年度 佐賀県市町交通災害共済加入募集

嬉野市では2月中旬より、平成24年度佐賀県市町交通災害共済加入者を募集いたします。この制度では、交通事故での入院・通院等の程度に応じて、1等級100万円から11等級1万2千円の範囲で見舞金が支払われます。平成23年度は12月末現在で5,649人が加入され、事故件数9件で159万5千円の見舞金を支払っています。交通事故が多発していますので十分ご注意くださいとともに、市民の皆さまの加入をお願いいたします。

### 加入できる人は?

嬉野市に住民登録をしている人、または外国人登録をしている人です。就学のため一時的に転出している人も加入できます。

### 掛け金は?

1人 500円(年額)です。年度途中で加入した場合も500円です。

### 共済期間は?

平成24年4月1日から平成25年3月31日までの1年間です。年度途中の加入もできますが、共済期間は加入日(掛け金を納付した日)の翌日からとなりますので、可能な限り平成24年3月中旬までにお申し込みをお願いいたします。

### 加入申し込み方法は?

嬉野市専用の加入申込書により、郵便局・ゆうちょ銀行、市役所塩田庁舎総務課・嬉野庁舎総務課で加入できます。

申込書は、市役所塩田庁舎総務課・嬉野庁舎総務課においています。加入される方は申込者欄に住所、世帯主氏名、電話番号、加入者欄に加入者氏名等の必要事項をご記入の上お申し込みください。

### 【問い合わせ】

塩田庁舎 総務課 TEL 0954 - 66 - 9111  
嬉野庁舎 総務課 TEL 0954 - 42 - 3301

## 平成23年10月から12月の市交際費を公表します。

祝儀	9件	65,160円
香典	2件	21,250円
会費	9件	49,575円
見舞金	0件	0円
その他	13件	131,708円
合計	33件	267,693円

問い合わせ 塩田庁舎 総務課  
TEL 0954 - 66 - 9111

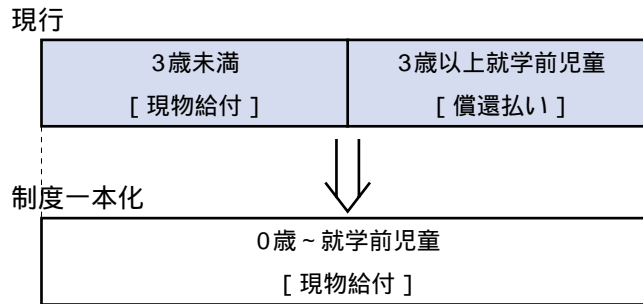




# 就学前児童の医療費助成制度が 県内統一して『窓口定額一部払方式』へと変わります

## \* 窓口定額一部払方式（現物給付方式）

窓口定額一部払方式とは医療機関を受診した時に受給資格証を提示し一定の金額だけ支払えば診療が受けられる制度です。今まで乳幼児（0歳～3歳未満）だけがこの制度の対象でしたが平成24年4月診療分より3歳以上就学前児童のお子さんも乳幼児同様、受給資格証で受診できるようになります。



3歳以上就学前児童の保護者の方は、医療機関の窓口で通常の医療費（2割）を一時的に負担していたのが、平成24年4月診療分からは一定の金額のみの支払いとなるので、医療費の払戻のために市町の窓口へ申請書を提出する手間がなくなります。

平成24年4月からの保護者の方の負担金額は次のようになります。

	A病院	B病院	
0歳から 就学前児童 ➡	1回目受診 500円 2回目受診 500円 3回目以降 無料	1回目受診 500円 2回目受診 500円 3回目以降 無料	<b>【通院】</b> 病院ごとの窓口にて1回500円、 最大2回、上限1,000円を支払う <b>【入院】</b> ひと月上限1,000円を支払う <b>【調剤薬局】</b> 自己負担はありません。

< 保護者負担額の見直し・改善 >  
子どもの医療費助成制度の「一本化」・「安定化」のため全体的な負担額の見直しを行います。

【下記については現行通り償還払いとなります。ただし有効期限は1年です。】

- ① 小学生のお子さんについて  
今までどおり医療機関等で支払った分の領収書を月ごとにまとめて頂き、申請書（小学生用）に各医療機関ごとに添付して市役所に提出して頂くことで変更はありません。
- ② 就学前のお子さんについて  
平成24年3月以前に受診された診療分の一部負担金はこれまでどおりさかのぼって申請ができます。
- ③ 県外受診について  
県外の病院を受診された一部負担金も申請ができます。

ご不明な点は下記までお問い合わせ下さい。  
塩田庁舎 福祉課  
TEL 0954 - 66 - 9121  
嬉野庁舎 健康福祉課  
TEL 0954 - 42 - 3306

# くらしの情報 & お知らせ



このコーナーでは「くらし」に関する情報や  
お知らせをお届けします。



## No.2 「うれしの茶祖 吉村新兵衛」



うれしの茶の茶祖と崇められている「吉村新兵衛」は佐賀市生まれで、白石町に移住し、藩西口の警備を任されていたが、のちに茶樹を栽培して製茶に全力を尽くし、これを上不動一円に広め、うれしの茶の基礎を創りました。

毎年4月には遺徳を偲ぶ「茶祖まつり」が上不動皿屋谷の碑前で行われています（嬉野町史より）。

毎年4月には遺徳を偲ぶ「茶祖まつり」が上不動皿屋谷の碑前で行われています（嬉野町史より）。



### 知って得する 農業者年金

### Q&A 女性農業者の皆さんご存じですか？

No. 2



Q: 農業者年金はどのような仕組みになっていますか？

A: 少子高齢時代でも安定し、安心して加入できる  
積立方式・確定拠出型の年金です！

農業者年金は、加入者自らが支払った保険料が将来の自らの年金給付に使われる積立方式の年金です。また、保険料とその運用益により将来受け取る年金額が事後的に決まる確定拠出型の仕組みです。「積立方式・確定拠出型」の農業者年金制度は、加入者や受給者の方の数がどのように変化しても、その影響を受けない財政的に安定した制度ですので、少子高齢時代でも安心してご加入いただけます。

保険料の額は月額2万～6万7千円の間で千円単位で選択でき、途中で自由に増減させることもできます。年金は、生きている間必ず決まった金額が支払われる終身年金です。また、仮に80歳よりも前に亡くなった場合でも、80歳までの農業者老齢年金の現在価値に相当する金額は、死亡一時金としてご遺族に支給されます。

#### 農業者年金の支給額の試算

加入年齢	納付期間	保険料月額2万円の場合		保険料月額3万円の場合	
		男性	女性	男性	女性
20歳	40年	89万円	77万円	134万円	116万円
30歳	30年	59万円	51万円	88万円	76万円
40歳	20年	35万円	30万円	52万円	45万円
50歳	10年	15万円	13万円	23万円	20万円

※ この試算は、65歳までの付利率が2.30%、65歳以降の付利率が1.40%となった場合の試算です。付利率等2.30%は農業者年金において期待される運用収益をもとに設定した率、予定利率1.40%は農林水産省告示(23.4.1施行)により定められている率です。



農業者年金には、①国民年金の第1号被保険者で、②年60日以上農業に従事する、③60歳未満の方ならどなたでも加入できます。

問い合わせは、農業委員会 (TEL 0954-42-3309) またはお近くのJA さがまで。

独立行政法人  
農業者年金基金

〒105-8010 東京都港区西新橋1-6-21 NBF 虎ノ門ビル5F  
電話: 03 (3502) 3942 FAX: 03 (3592) 2660  
<http://www.nounen.go.jp/>

一人ひとりの農業者を応援する農業者年金に加入しましょう！

農業委員会だより  
～農業者年金シリーズ～

## 有明佐賀空港から上海へ！

平成24年1月18日（水曜日）佐賀 - 上海路線の運航が始まりました！中国最大のLCC（格安航空会社）である春秋航空が、毎週水曜日、土曜日の週2往復運航しています。

上海までの運賃は片道3,000円、5,000円、6,500円、8,000円、9,000円から33,800円（別途、燃油サーチャージ及び上海浦東空港施設利用料が必要）まで14段階のお得な運賃が設定されています。

また、航空機の発着時間にあわせて乗合制のリムジンタクシーを運行しています。空港直行なので乗り換えは不要です。ご利用の際は、前日午後5時までにご予約ください。

### 運行ダイヤ

有明佐賀 上海浦東 12:40 13:45（所要時間：2時間5分）

上海浦東 有明佐賀 8:30 11:10（所要時間：1時間40分）

時間はすべて出発地・到着地の現地時間で表示しています。

### 航空券購入

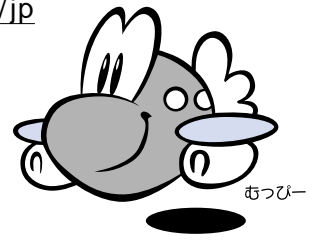
春秋航空ホームページで購入いただけます <http://www.china-sss.com/jp>

### リムジンタクシー乗降場所

嬉野温泉街、嬉野市役所（塩田）

### リムジンタクシー予約

温泉タクシー TEL 0954 - 23 - 6161



## 農業大学校があなたの就農のお手伝いをします

佐賀県農業大学校の主催で、佐賀県内での就農に意欲ある、おおむね65歳以下の方を対象に「第2回さが新規就農希望者養成講座」が開催されます。Uターンや定年退職して農業を始めようと考えておられる方、農業に転職をお考えの方は、ご応募下さい。受講料は無料です。

研修実施品目：アスパラガス、こねぎ、いちご等

**日 程** 平成24年2月27日(月)から3月2日(金)までの5日間

**定 員** 約10名（全日程参加できる方）

**研修内容** 就農支援策、農地取得、野菜の経営の基礎・栽培の基礎・現地研修・農作業体験等

**申込方法** 嬉野市役所農林課（塩田庁舎）で申し込み手続きを行います。  
平成24年2月10日(金)までに手続きにお越し下さい。（印鑑は不要です。）

**そ の 他**

- 1 受講の際は、作業ができる服装で出席して下さい。
- 2 筆記用具、昼食、飲み物等については、各自で準備をお願いします。（昼食は農大の食堂もご利用できます。）
- 3 実習時の傷害保険等については、各自で加入をお願いします。

### 問い合わせ

佐賀県農業大学校 研修部 古賀、野田 TEL 0952 - 45 - 2144

嬉野市役所農林課 農政グループ 國政 TEL 0954 - 66 - 9119



## 「シーボルトの湯」駐車場の場所変更のお知らせ

平成23年12月27日からシーボルトの湯第1第2駐車場の使用ができなくなりました。第2笹屋跡地の仮駐車場を利用ください。

当面の間は無料でご利用いただくことができます。整備が完了していませんので事故等には十分にお気を付けください。

また、シーボルトの湯営業時間外（午後11時から午前6時まで）は施錠されますのでご注意ください。

問い合わせ 嬉野庁舎 観光商工課 TEL 0954 - 42 - 3310

シーボルトの湯 TEL 0954 - 43 - 1426



## コミュニケーション支援ボード「指さす会話板」を設置しました!

高齢者や耳の不自由な方、これから増加が予想される中国や韓国など海外からのお客さまなどは、会話がバリアとなる

ことがあります。そこで、その不安を少しでも軽くするツールとしてこのたび「指さす会話板」を作成いたしました。

嬉野市では、障がいの有無にかかわらず、すべての方が社会生活や観光を楽しむことができます。“ひとにやさしいまちづくり”に取り組んでいます。その中の1つの取り組みとして今回の「指さす会話板」の作成になりました。この会話板は市内の旅館、料飲店、小売業、病院、バス・タクシーなど、市内様々な事業所に配布しております。

嬉野に滞在されるすべての方が快適に生活できるように、これからは“ひとにやさしいまちづくり”に取り組んでいきたいと思ひます。



問い合わせ

塩田庁舎 地域づくり・結婚支援課

TEL 0954 - 66 - 9115

## 入居者募集

**立石住宅** 所在地...嬉野町大字岩屋川内甲357 - 2  
鉄筋コンクリート4階建て：築40年  
(駐車場無)

募集戸数・1戸

家賃：月額8,600円(最低)～

所得によって異なります。

敷金：家賃の3ヶ月分

入居できる方(募集条件)

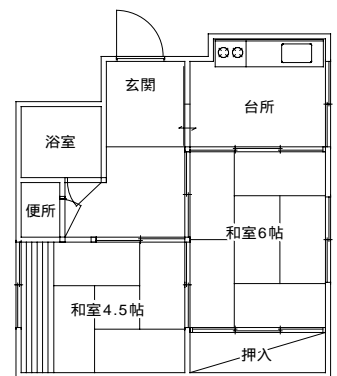
- ①家族で住める方
- ②市町村民税等の滞納のない方
- ③市内に住所または勤務場所のある方
- ④母子世帯(18歳未満の子を育てていること)であること  
立石住宅のみ
- ⑤暴力団員でないこと

申込み期限

平成24年  
2月20日(月)

申込多数の場合、  
抽選となります。

立石住宅間取り



間取りは参考です

申請受付(問い合わせ)

嬉野庁舎 建設・新幹線課

TEL 0954 - 42 - 3311 FAX 0954 - 42 - 3311

## 平成24年度 杵藤クリーンセンター嘱託職員募集要領

1. 募集人員 粗大ごみ処理施設 現場作業員 1名
2. 応募資格 杵藤地区広域市町村圏組合構成市町に居住している人  
普通自動車運転免許を有する人
3. 採用期間 平成24年4月1日 ~ 平成25年3月31日  
ただし、勤務状況により3年を限度として更新あり。
4. 職務内容 粗大ごみ処理施設等のごみ処理作業及び埋立処分場までの運搬作業
5. 勤務時間 午前8時30分～午後5時15分
6. 勤務地 杵藤クリーンセンター内(武雄市朝日町大字中野)
7. 応募方法 履歴書(様式は問いません。写真貼付。)を応募先までお持ちいただくか郵送してください。
8. 受付期間 平成24年2月10日(金)～平成24年2月29日(水) 当日消印有効
9. 選考方法 書類審査と面接によります。面接日程は書類審査後に通知します。

### 応募先

〒843 - 0023 武雄市武雄町大字昭和1番地2  
杵藤地区広域市町村圏組合事務局 総務課 TEL 0954 - 23 - 5142

### 問い合わせ

〒843 - 0002 武雄市朝日町大字中野8043 - 7  
杵藤クリーンセンター TEL 0954 - 26 - 3003

## 嬉野第七・第八土地区画整理事業地区内 公園名称決定

第七・第八地区内の4つの公園について名称を募集し、次のとおり選ばれました。  
合計333通にもおよぶたくさんのご応募、誠にありがとうございました。

### ①花みずき公園

理由 ・街路樹の花みずきに囲まれており、開花時期はほのぼのとした安らぎの雰囲気があることから。  
・当地区が花みずきによって美化されており、またこの樹木が交流をあらわす(日米親善の木)ことから。

### ②下宿公園

理由 ・下宿地区にあることから。

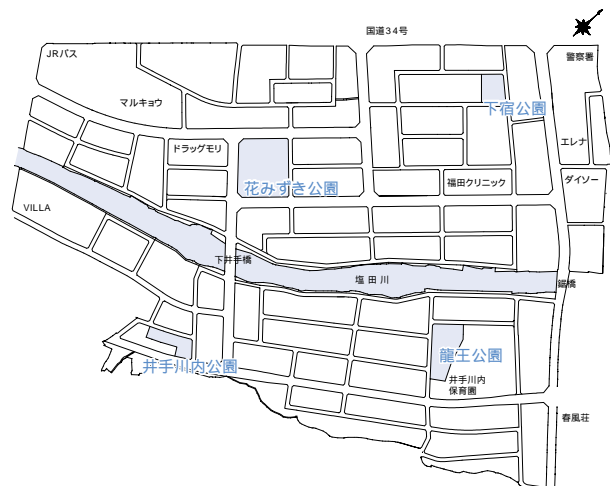
### ③井手川内公園

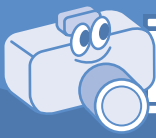
理由 ・井手川内地区にあることから。

### ④龍王公園

理由 ・以前は地区の水泳指定場所だった。戦後は、午後の3時間ほど大人監修のもと飛び込みを行っていた  
・思い出の場所であり、「龍王」という名前に愛着があることから。

問い合わせ 嬉野庁舎 建設・新幹線課  
TEL 0954 - 42 - 3311





12月18日 日

◎嬉野市公会堂

## 「ひとにやさしいまちづくり」シンポジウム ～ユニバーサルデザイン全国大会1周年記念イベント～

ユニバーサルデザイン(UD)なまちづくりを進める嬉野市で、あらためてUDの必要性を考えるシンポジウムが行われました。千葉光行氏(千葉県市川前市長)の基調講演後、未来へ向けてのUDの取り組みなどについて、各分野の代表者によるパネルディスカッションが行われました。



12月23日 金

◎嬉野市公会堂・嬉野公民館

## ザ・こどもの居場所づくりフェスタ2011 ～ステージ発表や昔遊びに子どもたちも大満足!～

「子どもたちに地域の人たちとつながる遊びの場を」と、西部地区放課後児童クラブ主催で遊びのフェスタが行われました。ダンスや和太鼓などのステージ発表のほか、竹を使ったパン焼きや昔遊びなど、子どもから大人まで一緒になってフェスタを楽しみました。



1月8日 日

◎中央公園・塩田川河川敷

## 嬉野市消防出初め式 ～新年を迎え決意新たに祝賀一斉放水～

嬉野市消防団の新春恒例となっている消防出初め式が行われました。中央公園での式典後、会場を塩田川河川敷に移し、今年1年の安心・安全な市民の暮らしを祈念し、真っ青な冬空へ向け、消防ポンプ20台による一斉放水が行われました。



1月10日 火

◎塩田中学校

## 東京都交響楽団 新春特別コンサート ～一流音楽家たちが生徒・児童に音色を披露～

東京メトロポリタン・プラス・クインテットのメンバーを招き、特別コンサートが行われました。アンコールまでの全7曲の演奏に加え、使っている楽器の説明やメンバーたちの音楽との出会いなど、日本を代表する音楽家たちの音色とトークを約1時間楽しみました。





特集

行政から

くらしの情報

まちかどかわら版

地域づくり

健康

文化・スポーツ

市民のひろば

1月10日

◎みゆき公園野球場

嬉野市観光大使 任命式  
～ソフトバンクホークス 本多雄一選手～



毎年、みゆき公園野球場で自主トレを行っている福岡ソフトバンクホークス・本多雄一選手（お母様が吉田地区出身）に、嬉野市観光大使を引き受けていただくことになり、任命式が行われました。本多選手は「嬉野温泉は全国で1番の温泉のまち。これからもっともっと活気づけたい」と話しました。

1月15日

◎嬉野温泉商店街など

第36回 嬉野温泉健康ロードレース  
～温泉街を661人のランナーが駆け抜けた～



今年で36回目、温泉街の冬の風物詩「嬉野温泉健康ロードレース」が行われました。小学生

から大人まで661人のランナーが、肌寒い冬日の中、温泉街などに作られた1.5kmから10kmのコースを元気に駆け抜けました。



## 福岡ソフトバンクホークス オープン戦に 嬉野市民250名をご招待します!!

3月4日(日)福岡ヤフージャパンドームで開催されます「福岡ソフトバンクホークスvs千葉ロッテマリーンズ」のオープン戦に、市民の皆さま(250名を予定)をご招待いたします。オープン戦の観戦を希望される

方は「内野特別指定席(引き換え)券」が必要です。詳しいことは後日、回覧板および市ホームページでお知らせいたします。また当日は、嬉野市や嬉野温泉の観光PRも実施します。

皆さまぜひお越しください!

●問い合わせ

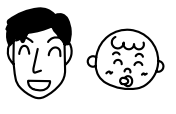
嬉野市役所企画企業誘致課(塩田庁舎)

☎0954-66-9117





# 地域 コミュニティ



小学校区を基本の範囲とする新しい住民組織「地域コミュニティ運営協議会」が昨年で市内全7地区に設立されました。「地域コミュニティ」って何だろう?と思われる市民の皆様もいらっしゃるかと思えます。今回はその疑問を少しでも解消できるようにQ&Aを掲載します。

Q: 「地域コミュニティ」ってなあに?

A: 「コミュニティ」という言葉は「地域社会」、「共同体」などと訳されます。昔よく使われた「結い」、「もやい」をイメージしていただければと思います。「地域コミュニティ」とは、地域住民がその地域でより安全・安心して生活ができるように、お互いに協力し合って話し合いや活動を行うことです。

Q: 何に基づき、どんな活動を行うの?



A: 住民アンケートなどを実施して策定する、地域の概ね10年後を見据えた「地域計画」に基づき活動を行います。「地域計画」には地域の課題解決や活性化のための取り組み内容が記載されており、地域で取り組むもの、地域と行政で取り組むもの、行政が取り組むものに区分されています。

Q: 「地域コミュニティ」の活動財源は?



A: 市からの「委託料」、「補助金」、「交付金」です。「委託料」は役員報酬費、「補助金」は地域計画策定費、「交付金」は地域計画に基づく各種活動費に活用されます。

Q: どうして今「地域コミュニティ」が必要なの?



A: 全国的な課題でもある「少子高齢化」が嬉野市でも年々進行しています。このため、防犯・防災、健康福祉、青少年の育成問題など、一つの行政区では将来的に対応できない課題が発生することが予想されます。これら予想される課題を解決するためにも、今のうちに足腰の強い行政区連携の「地域コミュニティ」を組織化しておこうということです。

また、急激な社会変化に対応したまちづくりを推進していくためには、行政だけの取り組みでは限界があり、地域住民のみなさんと行政の協働したまちづくりが必要となっています。

Q: 地域コミュニティの組織は?



A: 会長、副会長(2名)、会計、事務局長、部会長(6名)で構成する「役員会」があり、原則月に1回地域コミュニティに係る各種協議がなされています。活動の母体となるのが、「総務・広報」、「公民館活動」、「青少年育成」、「健康福祉」、「環境整備」、「地域づくり」の6部会です。各部会は、区長会、老人会、婦人会、PTAなどの各種団体、当該校区出身の市職員などで構成されます。

なお、毎年1回「地域コミュニティ運営協議会定期総会」を開催し、事業報告・決算の承認、新年度の事業計画・予算の決定、役員を選任などを行います。総会委員は行政区代議員と各種団体代議員で構成されます。



「地域コミュニティ」についての問い合わせ  
 塩田庁舎 地域づくり・結婚支援課  
 TEL 0954・66・9115

# 『パパの子育て』《全3回》

第1回のゲストは、藤岡栄太郎さん（39歳・自営業）です。ご家族は、妻（38歳・自営業）と、長男（1歳4カ月）の3人家族です。

初めてのお子さんで、パパになった実感はどうでしょうか。

実感が湧いたのは産まれてすぐです。夜中に生まれて眠い中、子どもを抱えて、自分がしっかりしないとこの子はすぐに死んでしまうだろうなど、父親としての自覚をはっきり持ちました。

栄太郎さんがやっている育児にはどういうことがありますか。

おむつを換えたり、離乳食を作るのは妻ですが、子どもに食べさせたり、お風呂に入れるのはもっぱら私です。仕事で疲れた時や忙しい時はできないですけど、なるべくやるようにしています。息子のおむつを換えるときは、うんちで息子の体調が分かるし、臭いが自分と似ているなど愛着が湧きます。

安藤さんの話（註1）の中でも、子育てをパパが積極的にやるところは2人目、3人目と子どもが多くなるとデータが示されていましたが、どう思いますか。

それはあると思います。「1人目で大変だから2人目はちょっと」と妻も最初は言っていました。でも、子どもは最低2人は欲しいと思っていますので、コウノトリが次の子を運んでくるのを待っているところです。



昨年10月の安藤哲也さんの講演を聞かれてどんな印象でしたか。

『愛情曲線』（註2）のデータはインパクトが大きくて、知っているのと知らないのでは人生変わるなと思いました。友人の結婚式のスライドショーで流してあげたら良いんじゃないかと（笑）。

子育て中の夫の態度が熟年期の

離婚に繋がるのはあるだろうなと思います。子どもが大きくなると、子どもに及ぼす影響が学校の先生や友人が大きくなってくるので、親が100%関わられる時期は乳幼児期しかないと思います。

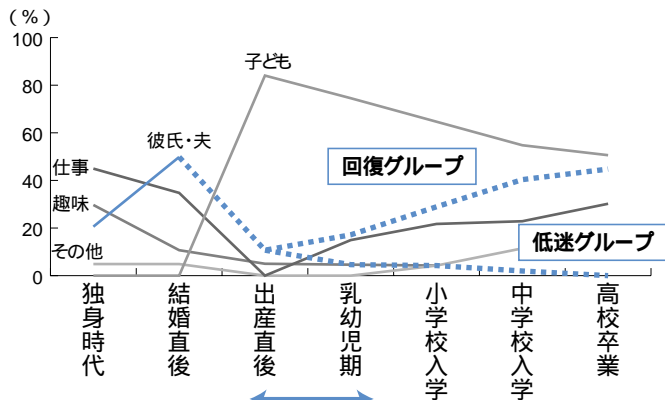
私は、母子関係がうまくいくようにサポートするスタンスでいます。男性にも優しさや、器量がある人もいると思いますが、女性特有の包容力というのは男性には真似できないと思います。父親のこういうところは真似したくないと思われぬように頑張っているというのが現状です（笑）

「イクメン」がブームで終わらないでほしいなと思います。子どもにもっと関わりたいと思っています。でもできない父親もいるので、自身の多様性も必要だと思います。

同感です。今日はありがとうございました。

（註1）昨年10月16日、育児に積極的に参加する男性「イクメン」ブームの火付け役で知られる安藤哲也さんを迎え、パパの子育てをテーマに講演会が開かれた。（主催：嬉野市男女共同参画をすすめる市民の会／共催：嬉野市）  
（註2）愛情曲線グラフデータ 出産直後から乳幼児期にかけて「夫と二人で子育てした」と回答した女性たちの夫への愛情は回復し（回復グループ）、「私一人です育てた」と回答した女性たちの愛情は低迷する（低迷グループ）。

女性の愛情曲線



作成：東レ経営研究所 瀧美由喜





がん検診推進事業

お急ぎください！

乳がん・子宮頸がん検診の無料クーポン券の有効期限が迫っています！

がん検診推進事業として、対象者には6月初めに「無料クーポン券」と「検診手帳」を送付しています。

まだお手元に無料クーポン券をお持ちではないですか？

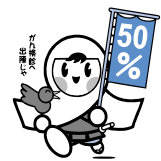
有効期限は「平成24年2月29日まで」です。

まだ受診されていない方は、早めに受診ください。また、受診の際は、「無料クーポン券」と「身分証明書（保険証等）」を必ず持参ください。

無料クーポン券対象者

(子宮頸がん検診)	20歳	25歳	30歳	35歳	40歳
(乳がん検診)	40歳	45歳	50歳	55歳	60歳

平成23年4月1日現在の年齢となっています。



【集団検診について】 今年度は終了しました。

【個別検診について】

無料クーポン券発送時に同封していた「医療機関一覧」の指定医療機関において、2月29日まで受診可能です。各医療機関において、受付方法が異なりますので、「医療機関一覧」をご確認の上、受診ください。

問い合わせ 塩田庁舎 健康づくり課 TEL 0954 - 66 - 9120

健康ウォーキング大会

歩くことは、体力づくりや生活習慣病の予防にとても効果があります。

嬉野市食生活改善推進協議会では、健康ウォーキング大会を計画しましたので、ご家族やご友人もお誘い合わせて、ぜひご参加ください。みんなで楽しみながら、いい汗かきましょう!!

- 期 日 平成24年3月8日 木曜日
- 集 合 場 所 嬉野市公会堂
- コ ー ス みゆき公園(嬉野町) 約3.6km  
\*雨天の時は、嬉野市公会堂で簡単な体操をします
- 日 程 午前9時30分～ 受付  
午前10時00分～ 開会・あいさつ・説明  
午前10時20分～ ウォーキング  
午前11時30分～ 閉会・解散
- 参 加 費 無料 \*参加賞(お茶・パン)あり
- 申 込 締 切 平成24年3月1日 木曜日 まで
- そ の 他 参加数・年齢に制限はありません
- 主 催 嬉野市食生活改善推進協議会
- 問 い 合 せ 健康づくり課 TEL 0954 66 9120

難病医療相談のご案内

- 最近、声が出にくくなった
- 歩きにくくなった
- 転びやすくなった
- 手足に力が入りにくくなった
- などで悩んでいらっしゃる方は、  
お気軽にご相談ください!

神経難病と診断された方や体の不調や症状で悩んでいらっしゃる方たちの医療に関する相談を受けています。

お一人で抱え込まず、専門の先生に相談してみませんか？

- 日 時 平成24年2月15日(水)  
午後2時から午後3時30分まで
- 場 所 鹿島市エイブル 1階 いきいきルーム
- 相 談 医 国立病院機構  
長崎川棚医療センター神経内科医
- そ の 他 相談を希望される方は、2月6日(月)までに杵藤保健福祉事務所までご連絡ください。

申し込み・問い合わせ 杵藤保健福祉事務所 難病担当 TEL 0954 - 22 - 2105



# 健康

## 平成23年度嬉野市『特定健康診査』結果のお知らせ

### ～40歳を過ぎると生活習慣病のリスクが高くなります!!～

特定健康診査は、平成20年度から始まった健診で、40歳から74歳までの国民健康保険に加入している方を対象に実施している健診です。

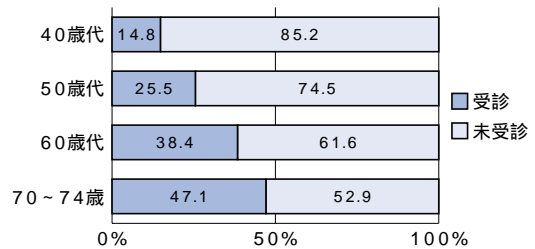
#### < 受診率 >

受診率は年々低下しており、特に40～50歳代の方の受診率が著しく低迷しています。

《受診率の推移》

H23年度(12月末現在)	36.7%
H22年度	39.1%
H21年度	39.6%
H20年度	41.6%

《平成23年度年代別受診率》



#### < 40歳代・50歳代受診者の健診結果 >

40歳代・50歳代受診者459人

##### 医療機関での再検査が必要な方

糖尿病の疑い (HbA1c 6.1%以上) 26人 (全体の 5.6%)

高血圧症の疑い (収縮期血圧140mmHg 以上 / 拡張期血圧90mmHg 以上) 75人 (全体の16.3%)

##### 日常生活の改善・保健指導が必要な方 (糖尿病・高血圧症の領域へ近づきつつある状態)

糖尿病予備群 (HbA1c 5.2%以上6.1%未満) 234人 (全体の50.9%)

血圧正常高値 (収縮期血圧130 - 139mmHg / 拡張期血圧85 - 89mmHg) 82人 (全体の17.8%)

「糖尿病や高血圧の疑い・予備群」などの段階では、体の調子が悪いなど自覚症状のないことがほとんどです。健診を受けると、症状のないうちに早期に異常を見つけ、日常生活の改善や治療を開始することができます。「今はなんともないから」「時間がないから」などの理由で健診を受けずにいると、動脈硬化の進行とともに、心筋梗塞や脳卒中などを『ある日突然』発症し、重大な結果を招くこととなります。



### 「健診は、あなたと家族の健康を守る証明書」

家族みんなが健康で明るい毎日を過ごせるように、年に一度の特定健診を必ず受けましょう。

問い合わせ：塩田庁舎 健康づくり課 TEL 0954 - 66 - 9120

## 肝臓相談センター

(肝疾患診療連携拠点病院

佐賀大学医学部付属病院)

相談日：月～金(祝日を除く)

時間：午後1時から4時まで

TEL：0952 - 34 - 3731

面談は要予約



# 嬉野の特産品をおいしくたべよう！

## お茶蒸しパン



一個分の栄養量

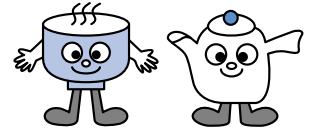
エネルギー	89キロカロリー
たんぱく質	1.6グラム
脂質	1.4グラム

材 料 (5人分)	小麦粉	.....200g	卵	.....1個
	ベーキングパウダー	.....	牛乳	.....1 / 2カップ
	.....	.....小さじ2	砂糖	.....100g
	粉茶	.....大さじ1	バター	.....大さじ1
	熱湯	.....大さじ6	煮豆	.....15粒

### 作り方

- ①小麦粉とベーキングパウダーは合わせてふるっておく。
- ②粉茶に熱湯を入れてしばらくおく。
- ③卵を割りほぐし、牛乳・砂糖を加えてよく混ぜる。次に、溶かしたバターと②の粉茶を加える。
- ④③の中に①を加え、さっくりと混ぜ合わせる。
- ⑤アルミケースに流し込み、蒸し器で約10分蒸す。

簡単にできて、子どもからお年寄りまでおいしく食べられます。



## 成分献血にご協力ください

下記の日程で成分献血が行われます。ご協力いただける方は、2月21日(火)までに電話で連絡をお願いいたします。

寒さ厳しいこの時期は特に血液が不足しますので、皆様のあたたかい“お気持ち”を心からお待ちしています。

日 時 平成24年2月23日(木)  
 場 所 佐賀県赤十字血液センター(送迎有り)  
 集 合 場 所 嬉野市役所 嬉野庁舎前  
 集 合 時 間 午前9時  
 帰着予定時間 午後1時

献血の基準 ① **年齢** 18歳以上69歳以下の方

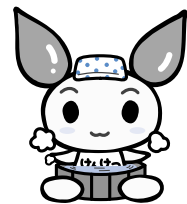
ただし65歳以上の方は60歳から64歳までに献血の経験がある方に限られます。

② **体重** 男性45kg以上 女性40kg以上

注 意 事 項 \* 前回の400ml 献血からは2カ月以上の間隔をあけてください。

\* 献血実施日の3日以内に出血を伴う歯科治療を受けられた方は献血できません。

問い合わせ 塩田庁舎 健康づくり課 TEL 0954 - 66 - 9120



## 佐賀県後期高齢者医療広域連合からは葬祭費3万円が支給されます

- ・ 佐賀県後期高齢者医療広域連合では、被保険者がお亡くなりになられた場合、その葬祭を行われた方に対し、申請により葬祭費3万円を支給しています。
- ・ 対象となられる方で、申請を行われていない方は、後期高齢者医療制度担当窓口へお問い合わせください。
- ・ 葬祭を行われた日から2年を経過しますと、時効により支給できなくなりますのでご注意ください。

《問い合わせ》

塩田庁舎 健康づくり課 TEL 0954 - 66 - 9120 嬉野庁舎 健康福祉課 TEL 0954 - 42 - 3306





# 健康



## 杵藤地区広域市町村圏組合介護保険事務所 在宅認定調査員募集

杵藤地区介護保険事務所では、在宅で認定調査ができる方を募集しています。

- 1. 業務内容 介護保険法に基づく認定調査（調査び調査票作成）
- 2. 調査地域 武雄市・嬉野市地域 及び鹿島市・白石町地域
- 3. 募集人員 若干名
- 4. 雇用期間 平成24年4月1日から平成25年3月31日（勤務成績で雇用期間の更新有）
- 5. 資格等 保健師・看護師・介護支援専門員のいずれかの資格を有する者で、自宅にインターネットを接続しているか接続可能な者
- 6. 勤務形態 介護保険事務所に出勤する必要はなく、自宅を拠点に業務を行います。（自己所有車の使用）
- 7. 応募方法 下記の書類を揃えて、郵送か杵藤地区介護保険事務所までお持ちください。  
①市販の履歴書（顔写真貼付）  
②資格等を証明する書類の写し
- 8. 選考方法 書類選考及び面接  
面接の日時、場所については後日連絡いたします。
- 9. 募集期間 平成24年2月13日～平成24年3月12日まで（郵送の場合は当日消印有効）

問い合わせ先 〒849 - 1304 鹿島市大字中村917 - 2  
 杵藤地区広域市町村圏組合 介護保険事務所 認定係 城島  
 TEL 0954 - 69 - 8227（直通）

### 介護保険制度説明会の開催について

3月で65歳になられる方を対象に、制度説明会を開催します。多くの皆様のご出席をお待ちしています。対象以外の方もお気軽にご出席ください。

2月14日(火)	2月15日(水)
午後2時から	午後2時から
塩田公民館（塩田町）	嬉野公民館（嬉野町）
2階 第1学習室	第2、3学習室

問い合わせ  
 杵藤地区広域市町村圏組合 介護保険事務所  
 TEL 0954 - 69 - 8222

### 介護保険料納付日のお知らせ

2月の保険料の納付日は次のとおりとなりますので、お忘れのないようにお願いします。なお、口座振替の方は残高不足にならないようご注意ください。

納付日	納付書払いの納期限	口座振替の口座引落日
9期(2月)	2月29日(水)	2月29日(水)

問い合わせ  
 杵藤地区広域市町村圏組合 介護保険事務所 業務係  
 TEL 0954 - 69 - 8223

特集

行政から

くらしの情報

まちかどかわら版

地域づくり

健康

文化・スポーツ

市民のひろば

**サガントス情報** No. 59

～ 2012シーズンスタート！！～



2012シーズンはサガン鳥栖にとって、「J1」という新しい舞台での戦いが始まります！  
2012シーズンのスローガンは「超！結戦（ちょう！けっせん）」です。

『2012年、「J1」という新たなステージで、戦いの火ぶたを切るサガン鳥栖。さまざまな限界を超えるために、そして単なるスポーツという枠を超えて、サガン鳥栖から、かつてない感動やドラマ、連帯を生み出すために。サガントスを応援する全ての皆さんの心をひとつに結び、監督・選手、スタッフと地域、サポーターが一丸となって、勝利を目指して戦い抜きます！』という思いの詰まったスローガンです。

今年は8名の新加入選手を迎え、今年も尹晶煥監督のもと、1月16日よりトレーニングを開始しました！

1月は今年で3年目となる1日3回（早朝・午前・午後）の練習を行い、体の基礎を作りつつ、より早く1つのチームとなるように、選手たちはトレーニングを行いました。

また、1月31日～2月11日の期間は沖縄県読谷村陸上競技場にてキャンプを実施します。このキャンプでは、トレーニングマッチなど、実戦形式のトレーニングも行い、「J1」リーグ開幕に向けて準備します！



（前列：左から）岡田翔平選手、黒木恭平選手、尹晶煥監督、竹原稔社長、小林久晃選手、船谷圭祐選手  
（後列：左から）金根煥選手、犬塚友輔選手、高橋義希選手、黒木晃平選手



2011/2012 V・チャレンジリーグ 女子

**佐賀嬉野大会**



平成24年 <b>2月25日(土)</b> 午後1時開始	第1試合	日立リヴァーレ (茨城県ひたちなか市)	VS	PFU ブルーキャッツ (石川県かほく市)
	第2試合	上尾メディックス (埼玉県上尾市)	VS	KUROBE アクアフェアリーズ (富山県黒部市)
平成24年 <b>2月26日(日)</b> 午前11時開始	第1試合	PFU ブルーキャッツ (石川県かほく市)	VS	KUROBE アクアフェアリーズ (富山県黒部市)
	第2試合	上尾メディックス (埼玉県上尾市)	VS	日立リヴァーレ (茨城県ひたちなか市)

入場料

【自由席】 小学生：500円 中学・高校生：1,000円 一般：1,500円

(席は自由席のみ。座席がない場合は立見となります)

チケット販売については、平成24年1月10日(火)より、嬉野市体育協会事務局(嬉野公民館内 TEL 0954-42-3316)にて行います。

昨年11月に行われたワールドカップバレー2011で大活躍した「江畑幸子選手(日立)」がやってきます！  
皆さんぜひ来場下さい！

**任意整理・過払金返還請求!**

消費者金融等と約10年以上の取引がある方  
消費者金融等の借金を完済した方は

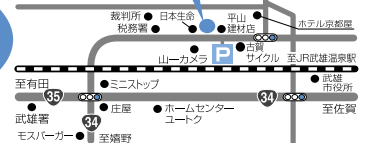
**相談無料**  
秘密厳守



**西九州総合法律事務所**  
佐賀県弁護士会所属  
弁護士 福田 大志 弁護士 行武 謙一

**完済した方は自己負担金ゼロ!**  
取り戻した過払金の中から20~25%をいただくのみです。  
詳しくはお電話、またはブログをご覧ください。  
<http://fukuda-hiroshi.seesaa.net/>

西九州総合法律事務所 広告



**要電話予約**  
**0954-27-8056**  
受付/ (月~金) 9:00~12:00 13:00~18:00  
佐賀県武雄市武雄町大字武雄5650-26

特集

行政から

くらしの情報

まちかどかわら版

地域づくり

健康

文化・スポーツ

市民のひろば

## 嬉野市立図書館からのお知らせ (嬉野図書館・塩田図書館)

《休館日案内》 2月6(月)・11(土)・13(月)・16(木)・20(月)・27日(月)



ピア・カムズ・ザ・サン  
有川 浩 著 新潮社  
大切な人への想いが、時間と距離を超え、人と人とを繋げていく -。  
演劇集団キャラメルボックスとのクロスオーバーから生まれた物語。  
『小説新潮』『Story Power』掲載を書籍化。



防波堤  
今野 敏 著 徳間書店  
暴力で町を支配する奴らは許さない！イキでアブナイ男たち「チーム諸橋」が今日も港ヨコハマを走る。表題作ほか全6編を収録。  
『問題小説』連載をまとめて単行本化。



子どもに食べさせてはいけない150品目  
食ナビ実行委員会 編 主婦の友社  
野菜・果物、主食、おやつ、のみもの…。普段子どもがよく口にする食材を厳選し、食材の何が危険なのかを、年齢別表示を加えてわかりやすく解説。放射能の食物への影響とその除染についても取り上げる。



毎日がいのちのまつり  
草場 一壽 著 サンマーク出版  
すべての「いのち」に、ありがとうと感謝を込めて…。小学校の道徳の副読本にもなった絵本「いのちのまつり」の著者が、保育園で絵を教えた体験から学んだことや、父親の死で見えてきたことなどを綴る。

放蕩記  
赤絵そうめん  
名のないシシャ  
徒然草 REMIX  
相性  
号泣セラビー

村山 由佳 / 著 集英社  
山本 兼一 / 著 文藝春秋  
山田 悠介 / 著 角川書店  
酒井 順子 / 著 新潮社  
三浦 友和 / 著 小学館  
竹内 好美 / 著 青春出版社

体を芯からやわらげる健康ストレッチ 森 俊憲・森 和世 / 著 永岡書店  
わび、さび、かわいい茶ガールの休日 一品更屋 / 著 小学館  
平清盛 1 青木 邦子 / ノベライズ・藤本 有紀 作 NHK 出版  
さんぼのき 真珠 まりこ / 絵・サトシン / 作 文溪堂  
すすめ！ドクきのご団 村上 しいこ / 作・中川 洋典 / 絵 文研出版  
アンパンマンをさがせ！ GREEN やなせ たかし / 原作・石川 ゆり子 / 考案 フレーベル館

嬉野市立図書館の蔵書が、嬉野市ホームページから検索できます。( <http://www.city.ureshino.lg.jp> )

## 嬉野市民ボウリング大会

日時 平成24年2月12日 日曜日 午後2時スタート  
場所 武雄ボウリングセンター  
参加料 3ゲーム 2,000円  
対象 嬉野市民の方で中学生以上なら誰でもOK



山口プロ

嬉野市初のプロボウラー「山口美代プロ」も特別参加いたします。あなたもプロと一緒に投げてみませんか？また参加者全員に賞品もあります。参加ご希望の方は、嬉野市ボウリング協会 一ノ瀬孝文 (TEL 090 - 2584 - 3945) まで。

## 引き続き「節電」へのご協力をお願いいたします!!

日頃より、節電にご協力をいただき大変ありがとうございます。お客さまには、ご不便とご迷惑をお掛けし誠に申し訳ありませんが、次の期間におきまして、生活に支障のない範囲で、引き続き「節電」にご協力いただきますようお願い申し上げます。

● 平成23年12月1日(木)～平成24年3月30日(金)の平日  
問い合わせ 九州電力(株)武雄営業所計画グループ TEL 0120(986)304

### ご家庭での「節電」取り組み事例

エアコン	重ね着などをして、室温20℃を心がけましょう。窓には厚手のカーテンを掛けましょう。
照明	不要な照明をできるだけ消しましょう。
テレビ	画面の輝度を下げ、必要な時以外は消しましょう。
冷蔵庫	冷蔵庫の設定を「弱」に変え、扉の開閉をできるだけ減らし、食品をつめこまないようにしましょう。
ジャー炊飯器	早朝にタイマー機能で1日分をまとめて炊きましよう。保温機能は使用せずに、よく冷ましてから冷蔵庫に保存しましょう。

上記の取り組み事例については、経済産業省「冬期の節電メニュー(ご家庭の皆様)」から抜粋しています。



# のほほん文芸

## 短歌

八天のおひたき神事赤々と大根煮物もちふるまいや

池田 照子

お互いの父は兵士でありし事夫と語り見る坂の上の雲

淵 幸代

木瓜一輪みづからの光り点すごとく庭の木下に咲き明かりたり

織田ハスエ

芒の穂白く波打つその下に梅鉢草はみどり児のごと

福田マキヨ

すたれゆく庵寺の修築委ねらる老工われも煤をかぶりて

福田 泉

紅葉を誇りし銀杏の一夜さに半ばを落とし青空を衝く

宮田 ツサ

師走と心風が吹きても上の空遠く若き日唯なつかしむ

福田サイ子

月蝕はたまゆらの愛添い巡る地球の翳にい抱かるる刻

伊東 球

銀杏の落葉散りしく寺の庭踏みて遊ぶは幼な日の亡父

太田恵美子

慣例のスキーの旅にお供せし五才もこる桌となりつく

梶原 愛子

日章旗こころさやかに掲ぐかな平成二十四年元旦

富永 ひで

五家原の奥に分け入り石清水探して友と喉をこするほす

淵野セツ子

手ざわりも紙の匂ひも新しき家計簿に今年の希望を託す

筒井 節子

元旦会み堂に響く誦経の声今年の復興祈るが如く

光武 靖子

冬空と常盤の森に映えながら朱色の神殿蔵かに立つ

楠田シヅエ

やわらかな冬日は部屋の奥までも入りて独り居の心温む  
蹴り漁る枯れ葉の音の近まりて静止の我と目の合う猪子  
離合場所あるのにかまわず平然と進入してくる美野電車  
道を  
中島明代士  
森 四朗

## 俳句

枯野行き枯れ残る櫛見つけたたり

身を揺すり残り火のごと老の咳

友朋会灯ともし頃や師走風

癒えし手に師走の筆の重みかな

足湯にて新しき友師走風

占いの白旗揚る師走宮

復興を試す隙間の師走風

足つらに宿りし神と枯野踏む

春を待つ夢を編み込む毛糸玉

京の山雪のまだらに初日さす

ほほえめばほほえみ返す初鏡

龍神や初日は雲に隠し持つ

山里は西風しきり大巨

天地の鎮まる中に日の出待つ

レモンテイ入れて独りの二日かな

肅々と新年を迎える余命かな

老いたれど捨てぬ夢あり初酉

## 川柳

無事な日であれと朝茶に畏まり

川柳よ凍るひまなし温暖化

震災が人災となる放射能

喧嘩仲一步控えて初笑い

今年こそ優しくあろうと思ひ辰

新幹線乗れるかムリか米寿来る

中村 展子  
嶋田 和風  
梶原 靖堂  
阿田三紀男  
三根美津恵  
小柳ミヤ子  
清水久里子  
中田 拓美  
伊東 鼓石  
山本亜紀子  
和 子  
せ 子  
桂 子  
英 子  
し 子  
節 子  
ふ 子  
朱 白

山田 敏宣  
白菜 大根  
いとう影郎  
梶原 靖則  
早瀬ミヨ子  
安兵衛

## 作品募集

「市報うれしの」では、市民のみなさんの短歌、俳句、川柳を募集しています。  
必ず電話番号を明記してご応募ください。なお、掲載は一人1首(句)までとさせていただきます。  
応募は塩田庁舎企画企業誘致課へ。

初心者の方も  
安心の充実サポート

インターネット設定  
メール設定  
無線LAN設定

無料サポート

使用スタイルに合わせ選べる!  
全てのコースが安心の完全定額制

**¥3,000**

**キャッシュバック**

テレビ九州のインターネットユーザーの皆さん!  
ご友人やお知り合いをご紹介下さい!  
紹介して頂いた方がネットに新規加入された  
場合...紹介料3,000円をプレゼント!

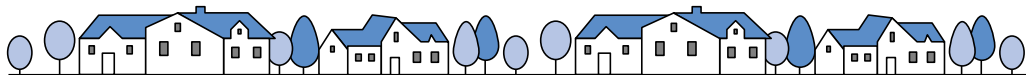
★ケーブルインターネットコース料金★

160メガコース	6,300円/月	下4速度160Mbps
ブロードコース	4,200円/月	下4速度12Mbps
ベーシックコース	3,600円/月	下4速度4Mbps
ライトコース	2,000円/月	下4速度128kbps

★工事費キャンペーン中 22,050円→7,000円★

0954-20-2580 嬉野市嬉野町下野甲 716-21  
www.ktknet.ne.jp

株式会社 **テレビ九州**



特集

行政から

くらしの情報

まちかどかわら版

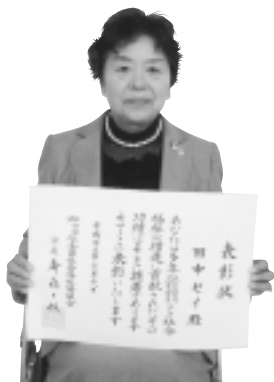
地域づくり

健康

文化・スポーツ

市民のひろば

## 田中 セイさん受賞 ～平成23年度全国社会福祉協議会会長表彰～



田中セイさん(下不動)が「民生委員・児童委員功労表彰」を受けられました。この表彰は、現職の民生・児童委員で、在職期間が5期15年以上務められた方に贈られるものです。田中さんは嬉野町民生委員・児童委員を現在18年務められており、協議会活動の充実と地域福祉の向上に日夜活躍されています。

お問い合わせ  
市民課 塩田庁舎 TEL 0954 - 66 - 9118  
嬉野庁舎 TEL 0954 - 42 - 3304

## 人権擁護委員を紹介します。

人権擁護委員は、市長が議会の承認を得て推薦し、法務大臣から委嘱された方です。

人権に関する相談や、いじめや差別で人権が侵された場合の調査・救済などの活動に当たります。

平成24年1月1日付けで、次の方々に人権擁護委員の委嘱がなされました。

- 宮崎 和子(嬉野町下不動) 再任
- 熊谷 正之(嬉野町下吉田) 再任
- 光武 英文(塩田町南下久間) 新任

毎月1回塩田地区及び嬉野地区で開催されている行政相談、特設人権相談所で相談に応じています。開催日は、市報折り込み『くらしのカレンダー』に掲載しています。秘密は守られますので、お気軽にご相談ください。

お問い合わせ  
市民課 塩田庁舎 TEL 0954 - 66 - 9118  
嬉野庁舎 TEL 0954 - 42 - 3304

## うれしの特別支援学校 中学部 校外販売会開催

日 時 平成24年2月24日(金)  
午前10時から午後4時まで  
場 所 ゆめタウン 武雄店  
販売製品 木工製品【調味料入れ、棚】  
窯業製品【皿、はし置き、壁掛け、小物など】  
手工芸品【ティッシュカバー、ビーズストラップ、メモ帳など】

問い合わせ  
〒849 1425  
佐賀県嬉野市塩田町大字五町田甲2877番地1  
うれしの特別支援学校 中学部 小山、中尾  
TEL 0954 - 66 - 4911 FAX 0954 - 66 - 4936

## 「弱みをさらけ出す勇気を持てた」 岸川さん3位入賞

### - 第59回全国高校定時制通信制 生徒生活体験発表会 -

市内で鍼灸マッサージ師をしながら佐賀北高通信制に通う岸川伸資さんが、昨年11月に東京で行われた全国大会で3位に入賞されました。岸川さんは重度の視力障がいを持ち、退学や休学などの挫折を味わいながらも仲間にも助けられ「肩肘を張って生きてきた自分が多くの人に支えられ弱みをさらけ出す勇気を持てた。これからも障がいに甘えず、学校を卒業する。このことこそが周りの人への恩返し」と思いを話していました。



## 弁護士法人 朋楠 わかくす法律事務所

広告

弁護士 辻 泰弘、弁護士 浜田 恒  
弁護士・社会福祉士 江越正嘉、弁護士 吉田一穂(佐賀県弁護士会)  
借金問題、離婚、遺言、相続、成年後見、交通事故など

### 鹿島オフィス

鹿島市大字高津原4425 10  
TEL 0954 69 8162

### 武雄みどりオフィス

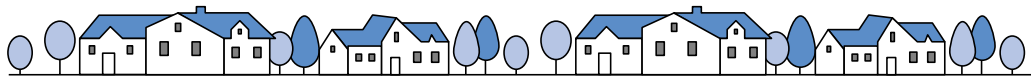
武雄市武雄町大字武雄字竹下5663 2  
TEL 0954 22 6331

### 法律まめ知識④ 過払い金って何ですか？

Q. ときどきテレビや新聞などで見かける「過払い金」って何ですか？

A. 過去に払いすぎている利息のことです。以前は、消費者金融やクレジットカードでのキャッシングでは、一定の条件のもと法律の制限を超えた利率でお金を貸していたことがありました。現在では、その条件を満たさないものについて、法律の制限利率にもどして計算しなおし、過払い金を取り戻すことがあります。心当たりのある方は、早めにご相談ください。





# まちづくり通信 Vol.72

# 楠風館日記

研修室、トレーニングジム、調理実習室などがあります。どうぞご利用ください。(使用料が必要です)

## 鍋野手漉和紙の原料 コウゾの収穫 ～鍋野地区・まちづくりグループの協力。 子どもたちの体験も～



恒例となった鍋野手漉和紙の原料“コウゾ”の収穫が、1月7日から9日までの3日間行われました。休耕田や道路の斜面に植栽され、1年で成長したコウゾ1.5m～2m位の枝を刈り取ります。1m位に切り

そろえて束にして、大釜で蒸し皮を剥いて、天日で乾燥します。今回は500kgの収穫ができました。

和紙にするには、乾燥した皮をさらに処理して、トロロアオイの根を糊料として一緒にまぜて漉きあげますが、大変な手間がかかる作業です。

今年は塩田小学校から校長先生と6年生の生徒が収穫に参加しました。手漉和紙で作った卒業証書は市内小中学校で使われていますが、収穫から乾燥までの一連の作業を体験した子どもたち、その和紙で作られた卒業証書をどんな気持ちで受け取るでしょう？



## うれしのあったかまつりに 塩田津会場もオープン！

1月28日から2月19日まで開催される「うれしのあったかまつり」に来た人に塩田津も紹介しようと、塩田津町並み交流集会所横の下村家で「鍋野手漉和紙を使った創作展」が開催されています。昨年のおくちでも出品された作品を中心に展示されています。和紙を使った絵、小物、ランプシェード、和紙染めなどおもしろい作品が展示されますので、ぜひのぞいてみませんか？

塩田職人組合 嬉野市商工会 塩田事務所内  
TEL 0954-66-2555 FAX 0954-66-3034  
(編集：塩田職人組合)



## 新春書初め席書会

1/5

塩田町の森田書道教室の書初め席書会が行われ、幼児から中学生まで51名の子ども達に参加しました。「おもち」や「初日の光」など新年にふさわしい課題を、手本を見ずに毛筆で書き上げました。いつもは賑やかな子どもたちも真剣な表情で、年の初めの新たな気持ちを筆にこめて力強い書を披露しました。席書会に参加する機会はなかなかないので、緊張感を持って書初めができてよかったですね。



## 成人式後にタイムカプセル開封

1/4

8年前に久間小学校の6年1組で封印したタイムカプセルを開封する会が、成人式終了後に楠風館でおこなわれました。成人式に参加した19人が当時の担任の先生とともに懐かしい品々と対面しました。中には学級目標の張り紙や修学旅行の写真、20歳の自分へあてた手紙、保護者からの手紙などが入っており、歓声をあげて懐かしんでいました。



楠風館サービスデー 第1日曜日 2月5日(日)	催しのご案内 2月4日(土)11:00～15:00 「電気自動車試乗会」-NPO法人温暖化防止ネット- 2月4日～12日 信風窯 灯りと花の器展
通常各300円を	開館時間 9:00～22:00 風呂利用時間 水・木・土・日 13:00～20:30 トレーニングジム 9:00～22:00 インターネットコーナー 9:00～22:00 休館日 毎週火曜日 風呂休み 毎週月・金曜日
風呂・ジム各100円	

楠風館 / TEL 0954-66-9206 嬉野市塩田町大字五町田3136-1

お気軽にお立ち寄りください♪

住まいのペイントで ヨーナルバイ 受付時間 9:00～17:00 (土・日・祝日は除く)

0120-40-7681

笑顔対応 仕上り保証 安心価格 見積り無料

屋根塗装・外壁塗装・部分塗装など住まいの塗替えなら

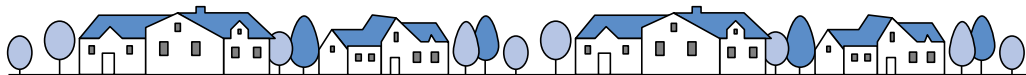
# 住みいるペイントプロショップ

MP INDUSTRIES エムピー工業株式会社  
佐賀県知事許可(般-22)第11040号  
武雄市西川登町大字神六20100(メルヘン村近く)

ホームページからもお申込できます

検索





特集

行政から

くらしの情報

まちかどかわら版

地域づくり

健康

文化・スポーツ

市民のひろば

### 嬉野老人福祉センター送迎割当表

送迎割当地区	回	期 日
西川内・皿屋・井手川内・今寺・内野内野山	①	2月2日 木曜
	②	2月9日 木曜
	③	2月17日 金曜
	④	2月24日 金曜
	⑤	3月3日 土曜
大野原・三坂・式浪	①	2月3日 金曜
	②	2月10日 金曜
	③	2月18日 土曜
	④	2月27日 月曜
	⑤	3月5日 月曜
西吉田・真上吉田・上不動・大舟・中不動・下不動	①	2月4日 土曜
	②	2月13日 月曜
	③	2月20日 月曜
	④	2月28日 火曜
	⑤	3月6日 火曜
春日・上吉田・下野・上岩屋・下岩屋全区	①	2月6日 月曜
	②	2月14日 火曜
	③	2月21日 火曜
	④	2月29日 水曜
	⑤	3月7日 水曜
峰川原・両岩・湯野田・丹生川・俵坂	①	2月7日 火曜
	②	2月15日 水曜
	③	2月22日 水曜
	④	3月1日 木曜
東吉田・納戸料・下吉田・下宿・温泉全区	①	2月1日 水曜
	②	2月8日 水曜
	③	2月16日 木曜
	④	2月23日 木曜
	⑤	3月2日 金曜

市内在住（塩田地区）の60歳以上の方も、100円で入浴、休憩ができます。みなさん、ご利用ください。  
問い合わせ 嬉野市社会福祉協議会 TEL 0954 - 42 - 2020

### 入札結果をお知らせします

工事名：平成23・24年度 市道下岩屋線 嬉野橋補強工事		
工事場所：嬉野市嬉野町大字下宿・下野 地内		
予定価格：¥99,435,000（平成23年12月26日入札）		
業 者 名	金 額	
(株)西島製作所 佐賀営業所		辞退
(株)名村造船所 佐賀営業所	落札 89,800,000	
(株)ピーエス三菱 佐賀営業所	93,000,000	
(株)協和製作所		辞退
清本鉄工(株)	90,500,000	

予定価格および入札書記載金額は、消費税を含まない金額です。  
問い合わせ 嬉野庁舎 建設・新幹線課 TEL 0954 - 42 - 3311

### “より美しいまちに” 農業集落排水工事安全協議会 清掃ボランティア

塩田町五町田・谷所地区では、市民の生活環境の向上、農業用排水の水質保全のため農業集落排水の工事が実施されています。施工工事業者で組織されている農業集落排水工事安全協議会は、美しいまちで年を越せるようにと工事箇所周辺道路の清掃活動をされました。  
清掃活動は、平成23年12月13日に行われました。



### 飲酒運転撲滅キャンペーン

飲酒運転撲滅キャンペーンが、嬉野中学校生徒会の皆さん、嬉野幹部派出所所員の皆さん、嬉野ライオンズクラブ会員の皆さんにより嬉野幹部派出所駐車場にて行われました。

当日は午後2時から1時間、飲酒運転撲滅のチラシ、ステッカー、そして飲み物などを320台の通行車両に対し配布されました。

最近嬉野中学校の生徒会の皆さんも参加し、広く市民の皆さんに飲酒運転による事故の悲惨さを訴えていて、この活動によって少しでも悲惨な交通事故とその被害者が減少すれば、と願われています。

嬉野ライオンズクラブでは、飲酒運転による悲惨な交通事故を防止する事を目的に毎年12月に「飲酒運転撲滅運動キャンペーン」を行っているということです。

キャンペーンは平成23年12月17日に行われました。



### 嬉野市の人口

平成23年12月31日現在  
(住民基本台帳に基づく)

人 口	28,583人 (前月比7人増)	男性 13,408人 女性 15,175人
	嬉野地区 14,731人 五町田地区 4,194人 塩田地区 3,264人	吉田地区 2,666人 久間地区 3,728人
世 帯	9,892世帯(前月比7世帯増)	

# 梅が見ごろを迎えます

2月から3月上旬にかけてみゆき公園梅林園の梅が見ごろを迎えます。ぜひ、みゆき公園梅林園へお出かけください。

## 【お願い】

梅の実は市内福祉施設等の活動に役立っています  
一般の方は取られないようお願いいたします



毎週水曜日（祝日の場合は翌平日）は休園日となっておりますが、梅が見ごろを迎える期間中は水曜日（下記の5日間）も臨時開園いたします。

みゆき公園へお越しの際は、正面ゲート（嬭野中学校側）から出入りしてください。嬭野インター側ゲートは新幹線工事残土処分のため通行止め中です。また、工事用車両が園内を行き来しますので、園内道路では対向車にご注意ください。

**臨時開園日** 2月15日・22日・29日  
3月7日・14日



梅林園へお越しの際は、球場駐車場をご利用ください。大型バスも駐車できます。

## 【問い合わせ】

嬭野庁舎 財政課  
TEL 0954-42-3302

嬭野の初春の味覚と、嬭野の梅をご堪能下さい

5月 嬭野温泉

第3回

嬭野温泉

日本三大美肌の湯

## イベントのご案内

1. 品評会のお茶(楳林大庄真堂煎)と  
うれしの紅茶の振る舞い
2. 甘酒の振る舞い
3. 特産物販売(みゆきの里・このめの里)  
新鮮野菜・弁当・まんじゅう他
4. 嬭野銘菓の試食販売
5. 温泉湯どうぶつ食販売
6. 懇話会の開り披露

**期日** 2月25日土・26日日  
**場所** みゆき公園(梅林園)  
**時間** 10:00~16:00 (雨天決行)

車イスの貸し出しもありますので、ご利用ください。



主催/社) 嬭野温泉観光協会  
共催/嬭野市・みゆきの里・このめの里・嬭野町菓子工業組合・うれしの紅茶振興協議会・嬭野温泉湯どうぶつ振興協議会  
嬭野温泉旅館組合・JAさが茶茶荘・佐賀県嬭野バリアフリーセンター  
お問い合わせ (社) 嬭野温泉観光協会 TEL 0954-43-0137 URL <http://kankou.spa-u.net/>

この印刷物は、1部あたり、48円でできています。

この広報紙は、原料調達からリサイクル処理まで  
220.6g CO<sub>2</sub>を排出してできあがっています。



この印刷物は、石油系有機溶剤の一部を  
大豆油に置き換えたソイインキを使用し  
ています。



## 休日在宅当番医

当番医が変更になる場合がありますので、電話で杵藤地区消防本部救急医療情報案内に問い合わせてください。朝刊の休日在宅当番医でご確認ください。  
問い合わせ 杵藤地区消防本部救急医療情報案内 TEL0954-22-4207

嬉野地区	2/5 野中 医院 TEL43 9341	2/19 嬉野温泉病院 TEL43 0157	(市外局番 0954)
	2/11 福田 医院 TEL43 0550	2/26 太田 医院 TEL43 1148	
	2/12 朝長 医院 TEL43 2117		
塩田地区	2/5 樋口 病院 TEL66 2022	2/19 西村 医院 TEL66 2109	(市外局番 0954)
	2/11 谷口 医院 TEL66 3568	2/26 樋口 病院 TEL66 2022	
	2/12 樋口 病院 TEL66 2022		

## 南部地区小児時間外診療

当番医が変更になる場合がありますので、電話で杵藤地区消防本部救急医療情報案内に問い合わせてください。 TEL0954-22-4207

診療時間	19:00~21:00
月・木・金曜日	武雄地区休日急患センター TEL22 5599
土・日・祝日	鹿島時間外こどもクリニック TEL63 1838
水曜日	2/7 稗田産婦人科(鹿島市) TEL63 3309
火曜日	2/14 野中医院(嬉野市) TEL43 9341
	2/21 田中医院(嬉野市) TEL43 2111
	2/28 村山小児科(鹿島市) TEL63 1158
	(市外局番 0954)

## 【嬉野町】

### 保健行事

場所:嬉野保健センター TEL 0954-42-2049  
問い合わせ:健康づくり課 TEL 0954-66-9120

行事名	開催日	時間	備考
赤ちゃん相談	2/1	9:30~11:30	
母子健康手帳交付	2/6・20	9:30~11:30	
歯のすこやか健診	2/7	受付13:15~14:00	対象者:平成21年11月生まれ
1歳6か月児健診	2/24	受付13:15~14:00	対象者:平成22年7月生まれ
成分献血	2/23	受付 9:00・13:00	事前に予約をしてください (TEL66-9120)
心の健康相談	2/9	9:00~12:00	事前に予約をしてください (TEL66-9120)

### 相談

行事名	開催日	時間	場所	問い合わせ
遺言・相続相談(要予約)	2/28	13:00~17:00	嬉野老人福祉センター	社会福祉協議会(嬉野) 0954-42-2020
行政相談	2/14	9:00~12:00	嬉野老人福祉センター	市民課 0954-42-3304
特設人権相談	2/14	9:00~12:00	嬉野文化センター	市民課 0954-42-3304
消費生活相談	2/2・9・16・23	9:30~16:30	嬉野庁舎 相談室	観光商工課 0954-42-3310
女性総合相談	毎週月・水・金曜日	9:00~16:00	嬉野庁舎内	女性・子ども家庭支援センター 0954-42-3312

### 催し

問い合わせ:嬉野公民館 TEL 0954-42-3316

行事名	開催日	時間	場所	問い合わせ
おはなしどんどん	2/4・11・18・25	14:00~14:30	嬉野文化センター	嬉野文化センター 0954-42-1550

## し尿汲み取り日程表(嬉野)

2月	(株)環境衛生管理社	(有)嬉野衛生サービスセンター	2月	(株)環境衛生管理社	(有)嬉野衛生サービスセンター
1	湯野田	井手川内・下野	16	上岩屋・大野原	西吉田・皿屋
2	湯野田	井手川内・下野	17	上岩屋・大野原	西吉田・皿屋
3	湯野田	井手川内・下野	18	上岩屋・大野原	真上吉田・西川内
4	不動山	今寺	19 (日曜)	(日曜)	
5 (日曜)	(日曜)		20	下岩屋	真上吉田・西川内
6	不動山	今寺	21	下岩屋	春日・峰川原
7	不動山	式浪・三坂	22	下岩屋	春日・峰川原・上吉田・東吉田・両岩
8	不動山	式浪・三坂	23	下岩屋	上吉田・東吉田・両岩
9	下宿	式浪・三坂	24	下岩屋	上吉田・東吉田・両岩
10	下宿	式浪・三坂	25 (第4土曜)	(第4土曜)	
11 (建国記念の日)	(建国記念の日)		26 (日曜)	(日曜)	
12 (日曜)	(日曜)		27	温泉区	上吉田・東吉田・両岩
13	下宿	式浪・三坂	28	温泉区	下吉田・納戸料
14	内野	西吉田・皿屋	29	温泉区	下吉田・納戸料
15	内野	西吉田・皿屋			

4・18日の土曜日は午前中のみ

## 【塩田町】

### 保健行事

場所:塩田保健センター TEL 0954-66-9133  
問い合わせ:健康づくり課 TEL 0954-66-9120

行事名	開催日	時間	備考
赤ちゃん相談	2/8	13:30~15:00	
母子健康手帳交付	2/13・27	9:30~11:30	
ポリオ予防接種	2/29	受付13:15~14:00	対象者:生後3か月~90か月未満の乳幼児
3歳児健診	2/14	受付13:15~14:00	対象者:平成20年7月生まれ

### 相談

行事名	開催日	時間	場所	問い合わせ
法律相談(要予約)	2/23	13:00~16:00	塩田老人福祉センター	社会福祉協議会(塩田) 0954-66-9131
こころの相談	2/27	13:00~17:00	塩田保健センター	社会福祉協議会(塩田) 0954-66-9131
介護相談	2/14	13:00~17:00	塩田老人福祉センター	社会福祉協議会(塩田) 0954-66-9131
行政相談	2/15	9:00~12:00	塩田公民館	市民課 0954-66-9118
特設人権相談	2/15	9:00~12:00	塩田公民館	市民課 0954-66-9118
消費生活相談	2/14・21・28	9:30~16:30	塩田公民館	観光商工課 0954-42-3310

### 催し

問い合わせ:塩田公民館 TEL 0954-66-9129

行事名	開催日	時間	場所
若返り大学	2/9	10:00~11:00	中央公民館(塩田公民館)
菊花教室	2/14	9:00~12:00	中央公民館(塩田公民館)
園芸教室	2/16	9:00~12:00	中央公民館(塩田公民館)
絵画教室	2/3・2/17	13:30~16:00	中央公民館(塩田公民館)
書道教室	2/3・2/17	14:00~16:00	中央公民館(塩田公民館)
手芸教室	2/14・2/28	13:30~16:00	中央公民館(塩田公民館)
リズムダンス教室	2/1・2/8・2/15・2/22・2/29	10:00~11:30	中央公民館(塩田公民館)
塩田囲碁会	2/12	9:00~16:00	中央公民館(塩田公民館)
古文書研究会	2/9・23	10:00~12:00	中央公民館 第2研修室
郷土史研究会	2/14	9:00~	歴史民俗資料館
サタデースクール(囲碁教室)	2/4・2/18	9:30~11:30	中央公民館(塩田公民館)
塩田元気っ子クラブ	2/1・2/8・2/15・2/22・2/29	15:00~17:00	中央公民館(塩田公民館)
青少年育成弁論大会	2/4	10:00~12:30	嬉野市公会堂(嬉野町)
演劇鑑賞会	2/5	10:10開場10:30開演	嬉野市公会堂(嬉野町)
相撲碁句会	2/22	19:30~21:30	楠風館

## し尿汲み取り日程表(塩田)

2月	休日	(有)塩田環境開発	2月	休日	(有)塩田環境開発
1		鳥越・山口・殿ノ木庭・永石・平山・茂手	15		南志田・光武・北下久間
2			16		
3		鳥坂・下童・石垣・新村・三ヶ崎	17		
4			18		冬野・南下久間・牛間田・中久間・のぞえ
5 (日曜)			19 (日曜)		
6		福富・大牟田・真崎・袋・五町田1 2 3 4 5	20		
7			21		
8			22		町分・塩田・原町・布手・下野辺田・本谷・宮ノ元・畦川内・塩吹・鍋野
9			23		
10		堤ノ上・中通・牛坂・北志田・西山	24		美野南・美野辺田・谷・熊野・大草野南下・万才・角ノ谷・長谷
11 (建国記念の日)			25 (第4土曜)		
12 (日曜)			26 (日曜)		
13			27		
14		南志田・光武・北下久間	28		大草野南上・大草野辺田・五代

4・18日の土曜日は午前中のみ