

市報

うれしの

いにやさしいまちのホットな情報

Ureshino City
Public Information Magazine



[平成23年]
6月号

2011.JUNE
No.064

行政から

くらしの情報

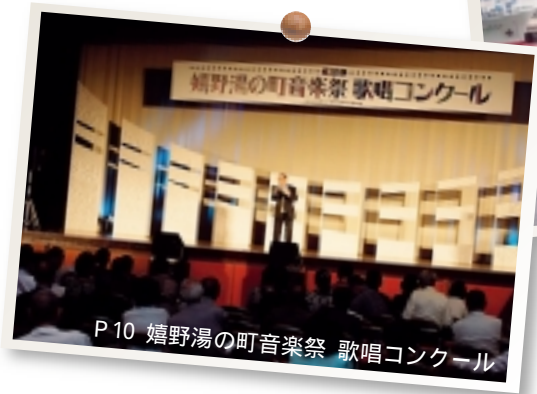
地域づくり

まちかどかわら版

健康

文化・スポーツ

市民のひろば



P 10 嬉野湯の町音楽祭 歌唱コンクール



P 23 東日本大震災支援報告

P 11 志田焼の里博物館 春まつり



嬉野市ファミリー・サポート・センターを7月から開設します!!

ファミリー・サポート・センターのしくみ

ファミリー・サポート・センターとは?

地域において、お子さんの一時預かりをすることで、子育て中の人たちを応援しようという活動です。子育ての手助けを受けたい人（お願い会員）と子育ての手助けをしたい人（おまかせ会員）が登録しネットワークをつくり、助け合う会員組織です。

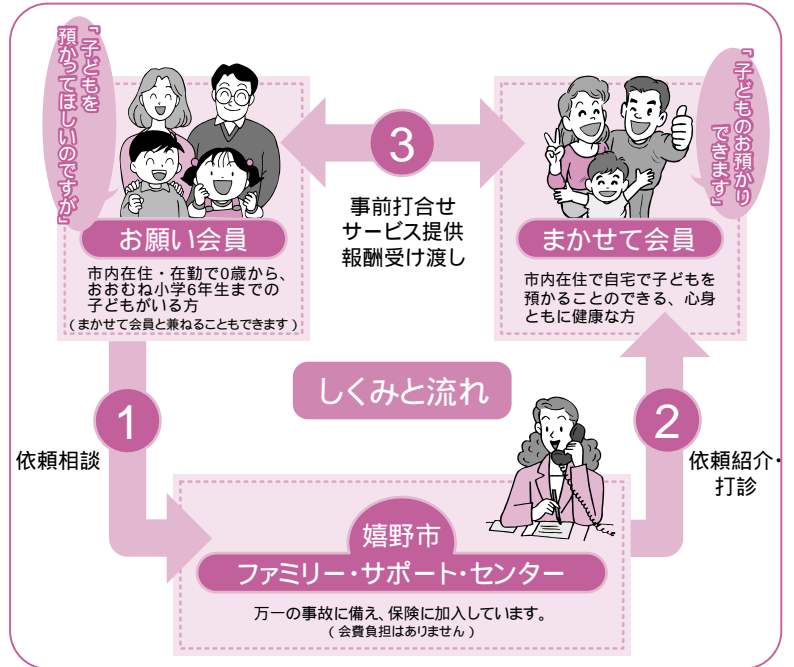
利用時間と利用料

	時間帯	1時間あたり
月曜～金曜	午前7時から午後7時	650円
	午前6時から午前7時 午後7時から午後9時	750円
土日・祝日	午前7時から午後7時	750円
	午前6時から午前7時 午後7時から午後9時	850円

子供2人目から半額となります。
1時間に満たない利用でも、1時間あたりの料金となります。

保険

万一に備え「ファミリー・サポート・センター補償保険」に加入しているので安心です。なお、保険料の個人負担はありません。



こんな時に利用できます

保育施設まで子どもを送迎してほしい。
保育施設の開始前や保育終了後に子どもを預かってほしい。
学童保育終了後、子どもを預かってほしい
冠婚葬祭などによる外出の時、子どもを預かってほしい。
保護者の病気や急な用事の時、子どもを預かってほしい。

預かる場所は、原則として「まかせて会員」の自宅において行います。

あなたもファミサポ仲間になりませんか!

嬉野市では、7月から「ファミリー・サポート・センター」を子育て支援センター内に開設します。ファミリー・サポート・センターでは会員を募集しています。研修会や交流会のほか、子育て支援関連の情報もお伝えします。会員になるための入会金や年会費は必要ありません。

お願い会員

- 市内に在住か在勤で小学校までのお子さんを持ち、子育ての手助けを受けたい方。

まかせて会員

- 市内に在住で子育て支援に理解のある方

どっちも会員

- お願い会員として手助けを受け、時にはまかせて会員として活動できる方

問い合わせ

嬉野市子育て支援センター（総合支所第2庁舎1階） TEL 0954 43 0100
市役所 こども課 TEL 0954 66 9137





行政から

2 ▶ 行政からの
お知らせ

嬉野市ファミリー・サポート・センター開設
子ども手当の支給について
ほか

くらしの情報

8 ▶ くらしの情報 &
お知らせ

浄化槽補助金制度
家庭用生ごみ処理機の購入費補助
ふるさと美化活動

地域づくり

9 ▶ 地域づくり

地域コミュニティ
献血のお願い

まちかどかわら版

10 ▶ うれしの
まちかどかわら版

うれしの茶のさらなる飛躍を!!
被災地に折り鶴でエールを!!
アロマ、パートナー岸川さんと
感動の別れ
ほか

健康

12 ▶ 健康

平成23年度特定健康診査
難病医療相談のご案内
平成23年度がん患者(家族)集いの会
ほか

文化・スポーツ

17 ▶ 文化・スポーツ

心肺蘇生法講習会
嬉野市立図書館からのお知らせ
ほか

市民のひろば

20 ▶ 市民のひろば

楠風館日記
嬉野老人福祉センター利用
割当表
ほか

子ども手当の支給について

先日、国会にて“つなぎ法案”が可決されたことにより、平成23年4月から9月までの6ヵ月間、平成22年度の子ども手当と同様に、子ども一人につき13,000円(月額)支給されることになりました。平成23年10月以降の子ども手当については、未定ですので改めてお知らせ致します。

なお、年1回6月中にお子さんの養育に関する届け出をしていただいていた『現況届』については、現時点では提出して頂く必要がありません。今後、国の動向により手続き等必要になればお知らせいたします。



受給できる方：子どもを養育する父母等

支給対象となる子ども：0歳から中学校修了前までの子ども

支給月：平成23年6月(2月、3月、4月、5月の4ヵ月分)
：平成23年10月(6月、7月、8月、9月の4ヵ月分)

申請手続きが必要な方：

出生で新たに養育する子どもができた場合

他市ですでに受給されていた方で、転入して住所が変わった場合

申請に必要なもの ・印鑑(認めで可)

・受給者(保護者)の健康保険証と通帳

その他、必要に応じて提出して頂く書類があります。

問い合わせ：市役所 こども課 TEL 0954-66-9137

嬉野総合支所 健康福祉課 TEL 0954-42-3306

ベビーシート等の設置を希望される事業者の方へ

市では、対象施設にベビーシート等を整備する事業所に、「佐賀県安心こども基金」の補助を受けて、平成23年度も補助金を交付します。

整備を希望される事業者の方は、平成23年6月30日(木)までに本庁こども課へお申し込みください。なお補助金要綱に適合する事業所から、予算の範囲内で先着順に決定しますので、お早目にお申し込み下さい。

補助の目的

子育て家庭が安心して外出できる環境を整備し、市内における子育て支援の気運を高めるため

対象施設

子育て家庭など不特定多数の人々が利用する民間施設
(例：ホテル、レストラン、理容・美容室、医療機関等)

補助基準額

設置工事を伴う場合	100万円上限
備品購入のみの場合	50万円上限



ベビーシート

補助要件

- ①事前着手していないこと
 - ②以下の設備、備品等に係る購入費、又は工事費
ただし、設備・備品等の老朽化に伴う買い替え、購入等に係る消費税については、補助対象外です。
・ベビーシート、ベビーベッド、ベビーキープ、ベビーカー等
・キッズスペースの設置に伴い必要となる設備、備品等
・授乳室の設置に伴い必要となる設備、備品等
・上記設備の設置場所を周知するための表示マークの設置費
・その他、キッズスペース又は授乳室等の設置に伴い最低限必要となる工事費であつて、施設整備を目的としたものでないこと
 - ③子育て家庭の利便性や安全性を考慮したものであること
 - ④事業期間内において、県税、市税の滞納者でないこと
 - ⑤事業完了までに「佐賀県子育て応援の店」に登録すること
 - ⑥年度内に完了すること
- その他、詳しくはこども課へお問い合わせください。

【問い合わせ】市役所 こども課 TEL 0954-66-9137



新幹線嬉野温泉駅（建設予定）まで
日本三大美肌の湯 温泉街 まで

徒歩10分

徒歩圏内 スーパー・病院有り

保留地売却のご案内

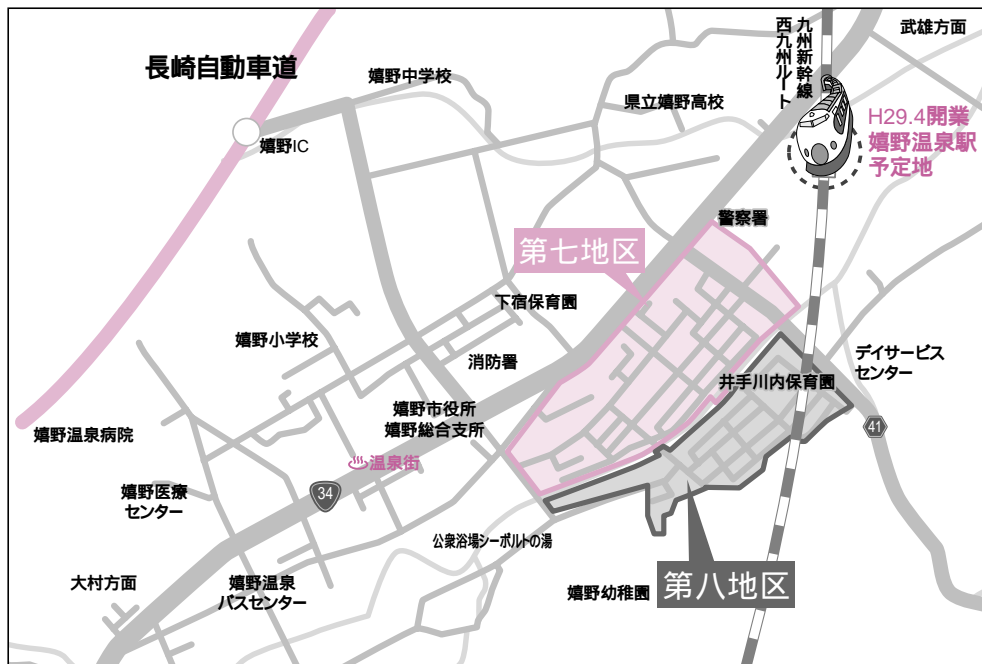
嬉野都市計画事業地区内の保留地を売却します。

購入を希望される方は、必要書類を添えて下記までお申し込みください。書類は、建設課窓口もしくは嬉野市ホームページ（<http://www.city.ureshino.lg.jp>）からダウンロードできます。

記

1. 受付期間 **先着順**
2. 受付場所 嬉野市役所嬉野総合支所 建設課 郵送可
〒843 - 0392 佐賀県嬉野市嬉野町大字下宿乙1185番地
3. 売却保留地 **保留地位置図・価格一覧表**（左図）

商業施設・スーパー	
学校・保育園	
医療・介護施設	公共機関



問い合わせ 嬉野総合支所 建設課 TEL : 0954 - 42 - 3311

嬉野市はあなたの生活を応援します！

嬉野市定住促進「定住奨励金制度」について

嬉野市では、定住人口の確保と増加を図るため、市内に定住することを目的として住宅を取得された方に対して、定住奨励金を支給します。

これまでの転入奨励金に加え、持ち家奨励金を新設し、制度の充実を図っています。

詳しくは、市役所 企画企業誘致課（TEL0954 - 66 - 9117）までお問い合わせください。



嬉野温泉 第七区画整理保留地分譲地

区域内施設 / 警察署

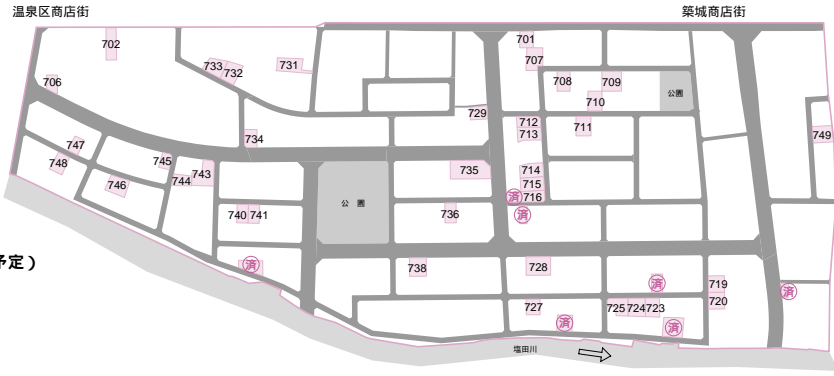
- 下宿郵便局
- 福田クリニック
- 田中医院
- 温泉区商店街
- 築城商店街
- マルキョウ
- エレナ
- ダイソー
- ドラッグストアモリ
- セブンイレブン
- 1号公園・2号公園

近隣施設 / 新幹線嬉野温泉駅(H29開業予定)

- 下宿保育園
- 井手川内保育園
- 嬉野高校

上水道 / 整備済

下水道 / 整備済



第七地区 優良宅地一覧

番号	面積(m ²)	面積(坪)	処分価格(円)	用途地域	建ぺい率/容積率	番号	面積(m ²)	面積(坪)	処分価格(円)	用途地域	建ぺい率/容積率	番号	面積(m ²)	面積(坪)	処分価格(円)	用途地域	建ぺい率/容積率	
701	266	80.5	14,151,200	近隣商業地域	80/200	719	315	95.3	11,749,500	近隣商業地域	80/200	736	264	79.9	10,401,600	第一種中高層住居専用地域	60/200	
702	379	114.6	22,664,200	近隣商業地域	80/200	720	315	95.3	11,749,500	近隣商業地域	80/200	738	366	110.7	15,664,800	第二種中高層住居専用地域	60/200	
706	211	63.8	9,178,500	近隣商業地域	80/200	723	351	106.2	12,916,800	第一種中高層住居専用地域	60/200	740	245	74.1	9,800,000	第二種住居地域	60/200	
707	405	122.5	14,296,500	近隣商業地域	80/200	724	338	102.2	12,438,400	第一種中高層住居専用地域	60/200	741	245	74.1	9,800,000	第二種住居地域	60/200	
708	301	91.1	11,016,600	近隣商業地域	80/200	725	327	98.9	12,033,600	第一種中高層住居専用地域	60/200	743	500	151.3	21,900,000	第二種住居地域	60/200	
709	454	137.3	16,616,400	近隣商業地域	80/200	727	253	76.5	9,310,400	第一種中高層住居専用地域	60/200	744	240	72.6	9,192,000	第二種住居地域	60/200	
710	316	95.6	12,166,000	近隣商業地域	80/200	728	536	162.1	22,565,600	第一種中高層住居専用地域	60/200	745	187	56.6	8,190,600	第二種住居地域	60/200	
711	339	102.5	12,407,400	第一種中高層住居専用地域	60/200	729	261	79.0	11,249,100	近隣商業地域	80/200	746	392	118.6	15,680,000	第二種住居地域	60/200	
712	306	92.6	12,270,600	第一種中高層住居専用地域	60/200	731	406	122.8	12,220,600	近隣商業地域	80/200	747	205	62.0	8,282,000	第二種住居地域	60/200	
713	353	106.8	13,484,600	第一種中高層住居専用地域	60/200	732	378	114.3	15,838,200	近隣商業地域	80/200	748	295	89.2	11,800,000	第二種住居地域	60/200	
714	375	113.4	14,325,000	第一種中高層住居専用地域	60/200	733	340	102.9	14,246,000	近隣商業地域	80/200	749	389	117.7	14,315,200	近隣商業地域	80/200	
715	375	113.4	14,325,000	第一種中高層住居専用地域	60/200	734	262	79.3	11,606,600	近隣商業地域	80/200							
716	305	92.3	11,925,500	第一種中高層住居専用地域	60/200	735	854	258.3	37,661,400	第一種中高層住居専用地域	60/200							

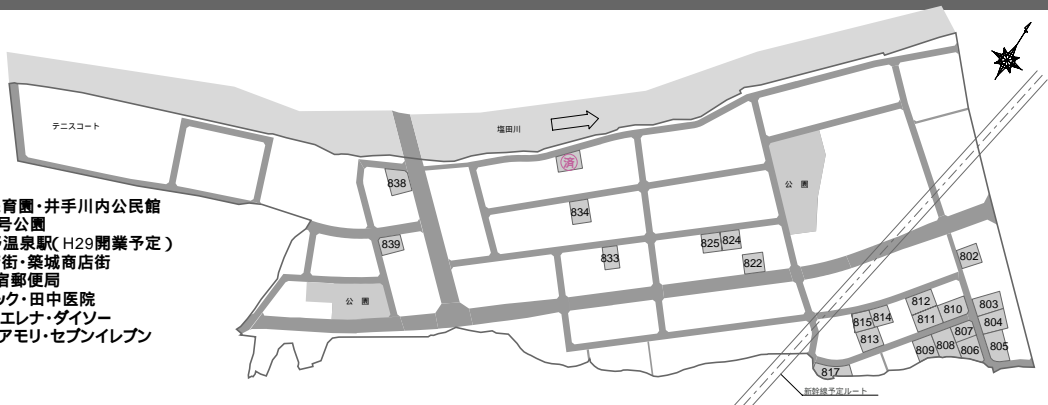
嬉野温泉 第八区画整理保留地分譲地

区域内施設 / 井手川内保育園・井手川内公民館

- 1号公園・2号公園
- 近隣施設 / 新幹線嬉野温泉駅(H29開業予定)
- 温泉区商店街・築城商店街
- 警察署・下宿郵便局
- 福田クリニック・田中医院
- マルキョウ・エレナ・ダイソー
- ドラッグストアモリ・セブンイレブン

上水道 / 整備済

下水道 / 未整備



第八地区 優良宅地一覧

番号	面積(m ²)	面積(坪)	処分価格(円)	用途地域	建ぺい率/容積率	番号	面積(m ²)	面積(坪)	処分価格(円)	用途地域	建ぺい率/容積率	番号	面積(m ²)	面積(坪)	処分価格(円)	用途地域	建ぺい率/容積率	
802	324	98.0	9,752,400	第二種住居地域	60/200	810	399	120.7	12,289,200	第二種中高層住居専用地域	60/200	824	283	85.6	8,631,500	第一種中高層住居専用地域	60/200	
803	410	124.0	12,177,000	第二種住居地域	60/200	811	385	116.5	11,665,500	第二種中高層住居専用地域	60/200	825	283	85.6	8,631,500	第一種中高層住居専用地域	60/200	
804	396	119.8	11,761,200	第二種住居地域	60/200	812	385	116.5	11,319,000	第二種中高層住居専用地域	60/200	833	266	80.5	8,246,000	第一種中高層住居専用地域	60/200	
805	445	134.6	13,483,500	第二種住居地域	60/200	813	344	104.1	9,769,600	第二種中高層住居専用地域	60/200	834	336	101.6	10,416,000	第一種中高層住居専用地域	60/200	
806	364	110.1	10,155,600	第二種中高層住居専用地域	60/200	814	292	88.3	8,292,800	第二種中高層住居専用地域	60/200	838	396	119.8	15,246,000	第二種住居地域	60/200	
807	258	78.0	7,585,200	第二種中高層住居専用地域	60/200	815	292	88.3	8,000,800	第二種中高層住居専用地域	60/200	839	302	91.4	10,600,200	第二種中高層住居専用地域	60/200	
808	477	144.3	12,831,300	第二種中高層住居専用地域	60/200	817	320	96.8	7,648,000	第二種中高層住居専用地域	60/200							
809	367	111.0	10,643,000	第二種中高層住居専用地域	60/200	822	316	95.6	10,491,200	第一種中高層住居専用地域	60/200							

行政から

くらしの情報

地域づくり

まちかどかわら版

健康

文化・スポーツ

市民のひろば



低利の借入で経営改善・農業制度資金のご案内

○印のところが、農業者の方が利用できる可能性のある資金です。

資金名	貸付対象者	貸付対象事業					貸付利率 (%) 23.4 20 現在.	償還期間 (年以内)	貸付限度額	備考
		農地取得	施設・農機具	家畜の導入・育成	長期運転・経営資金	短期運転資金				
農業近代化資金	認定農業者		○	○	○		0.75 ~ 1.45 2	15	個人1,800万円 法人2億円	
	集落営農組織		○	○	○		1.60			
	主業農業経営者 1		○	○						
農業経営基盤強化資金(L資金)	認定農業者	○	○	○	○		0.75 ~ 1.60 2	25	個人1億5千万円 法人5億円	
農業経営改善促進資金(S資金)	認定農業者					○	1.50	1	個人500万円 法人2,000万円	畜産、施設園芸の貸付限度額は、各4倍まで
農業経営負担軽減支援資金	認定農業者					○	1.60	10	営農負債の額	
	主業農業経営者 1					○				
農林漁業セーフティネット資金	認定農業者				○		0.75 ~ 1.05	10	600万円 または年間経営費等の3/12	
	集落営農組織				○					
	主業農業経営者 1				○					
経営体育成強化資金	主業農業経営者 1	○	○	○	○		1.60	25	個人1億5千万円 法人5億円	
農業改良資金	認定農業者		○	○	○		無利子	10	個人5,000万円 法人1億5千万円	知事の農業改良措置に関する計画の認定
	集落営農組織		○	○	○					
	主業農業経営者 1		○	○						
就農支援資金	認定就農者	青年	○	○	○		無利子	12	3,700万円	研修費用も対象
		中高年	○	○	○		無利子	7	2,700万円	

- 1 主業農業経営者とは、農業所得が総所得の過半又は農業粗収入(売上げ)が200万円以上の農業者です。
- 2 一定の条件を満たせば、貸付から5年間は「無利子」となる場合があります。

詳しくは、

最寄りのJA

嬉野市役所 産業建設課 (TEL0954 - 66 - 9119) 嬉野総合支所 農林課 (TEL0954 - 42 - 3308)

藤津農業改良普及センター (TEL0954 - 62 - 5221)

鹿島農林事務所 (TEL0954 - 63 - 5112)

までお問い合わせください。

また、農業制度資金の詳しい内容を記載したパンフレット「農業制度資金のご案内」をJA、市役所、農業改良普及センター、農林事務所に備え付けるとともに、佐賀県ホームページに掲載しています。

佐賀県ホームページ (<http://www.pref.saga.lg.jp>) からのアクセス

しごとと産業 農林水産業 農業 (農業関係制度・計画) 農業制度資金のご案内



公園名募集

嬉野第七・第八土地区画整理事業地区内公園の名称を募集します。



行政から

くらしの情報

地域づくり

まちかどかわら版

健康

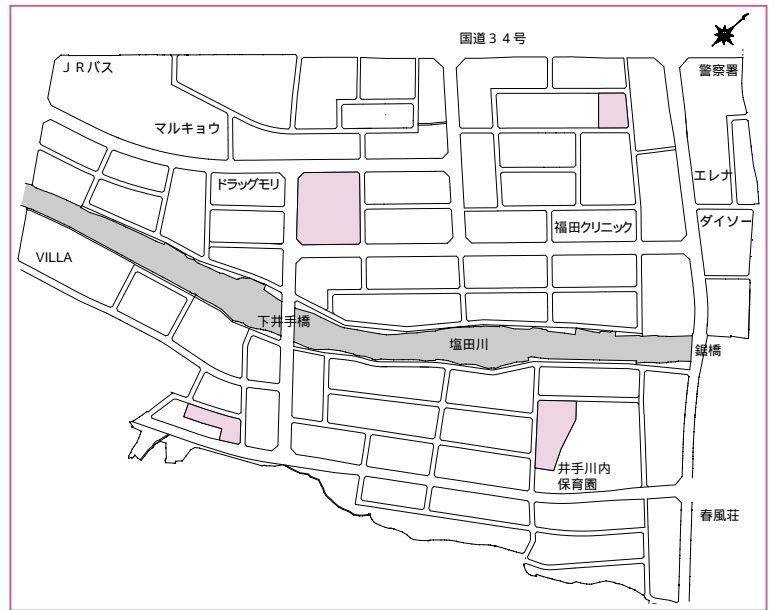
文化・スポーツ

市民のひろば

市では現在、第七・第八地区に公園（計4箇所）を整備しています。

この4つの公園は、普段は市民の皆さまの憩いの場・レクリエーションの場ですが、集中豪雨等の災害時は広場内に雨を一時的に溜めることで、洪水や浸水の危険に備える調整池としての防災機能を備えています。

そこで、小さな公園ですが、市民の皆さまに愛され親しみを持って呼んでいただけるよう、名称を募集することとしました。



募集期間

平成23年6月1日(水)から平成23年6月30日(木) 必着

応募方法

- ・応募用紙及び記入内
嬉野市ウェブサイトからダウンロードできます。
下記事項をご記入いただければ、任意の様式でも結構です。

【記入内容】

- (ア) 公園の場所 (①、②、③、④、どの公園でもよい)
 - (イ) 公園の名称
 - (ウ) その名称とした理由
 - (エ) 住所・氏名・電話番号
- なお、名称が採用された場合、①公園の名称及び②その名称とした理由を公開させていただきます。

提出方法

- ①郵送 〒843-0392 嬉野市嬉野町大字下宿乙1185番地 嬉野総合支所 建設課
- ②FAX 0954-42-3300 宛先：嬉野総合支所 建設課
- ③メール kensetsu@city.ureshino.lg.jp

名称の決定

募集締め切り後審査をし、名称を決定します。
同名称での応募が複数人いらっしゃる場合は、当課の抽選にて決定させていただきます。
採用者の方には記念品(5,000円相当)を贈呈します。



このコーナーでは「くらし」に関する情報や
お知らせをお届けします。

家庭用生ごみ処理機の 購入費補助があります

ごみを減量化するため、家庭用生ごみ処理機の購入費に対し、下表のとおり補助金の交付を行っています。この機会に生ごみ処理機の設置をご検討ください。

補助対象機器	補助金の交付額
(1) 家庭用 電動生ごみ処理機	購入価格の2分の1以内 (ただし、2万円を限度とする。)
(2) コンポスト (堆肥化容器)	購入価格の2分の1以内 (ただし、3千円を限度とする。)

生ごみを堆肥化できますのでガーデニング等の肥料として利用できます。

『補助金申請に必要な書類等』

- ① 生ごみ処理機の領収書及び保証書の写し
- ② 印鑑
- ③ 預金通帳

生ごみ処理機購入後、市役所環境下水道課へ必要な書類等をご持参いただき、補助金申請を行ってください。

トイレを水洗化しませんか!? 浄化槽補助金制度があります

トイレの水洗化や台所、風呂などからの生活排水を処理するために浄化槽を設置される方に対して、補助金の制度があります。ただし、農業集落排水供用地区(予定地区含む)及び公共下水道認可地区は対象になりません。

人槽区分	補助基本額	浄化槽本体の購入費と設置工事費が対象 幼児や高齢の方がいる世帯は、洋式トイレ等に変えると安全で快適です。ただし便器の取替えや浄化槽までの配管工事費は、補助金の対象にはなりません。
5人槽	332,000円	
6～7人槽	414,000円	
8人槽以上	548,000円	

県下一斉「ふるさと美化活動」にご協力ください

県下一斉「ふるさと美化活動」につきましては、毎年多くの皆様にご参加を賜り、ご協力いただいておりますことに対し厚くお礼申し上げます。

さて、本年度は6月5日(日)に県下一斉に実施されます。

嬉野市もこれに合わせて「市内一斉美化活動」を「春季大掃除」と兼ねて、下記のとおり実施いたします。

つきましては、恒例となりました県下一斉「ふるさと美化活動」に、市内全域・市民全員が一斉にご参加くださいますよう、ご協力をお願いいたします。

日時 6月5日(日)午前中(荒天中止)

場所 市内全域

河川及び生活排水路の一斉清掃

幹線・主要道路農林道及び周辺の空き缶等回収

時間・場所の詳細については、各地区の区長さんまたは、班長さんにおたずねください。

問い合わせ

嬉野総合支所 環境下水道課 TEL0954 - 42 - 3317

みんなで創ろう！地域コミュニティ

今回は大草野地区地域コミュニティ運営協議会で今年4月まで事務局長を務められた中野登さんに地域コミュニティについて思いを語ってもらいました。

将来どのような大草野地区になつて欲しいですか

現在の草野地区はまだ若い人も多く特に大きな問題はないように見えますが、私の小学生の時は1学年2クラスが普通でした。しかし、現在はほとんどの学年が1クラスです。このまま今の状態が続けばますます高齢化社会となります。この現状は避けては通れない現実です。限界集落になれば地域の行事や冠婚葬祭もできなくなる恐れがあります。その時の準備のためには地域の絆を深めておくことが第一だと思います。地域コミュニティを中心に各種の行事に参加して、日頃から地域の皆さんと顔なじみになり、緊急時にはお互いに声を掛け合い助け合うことが大切だと思います。

東北地方では3月11日の大震災で多数の人が住む家や家族をなくされました。避難所に地域の人と共同生活をされていますが、ここでは地域の日頃の絆が大変役にたっているそうです。

大草野地区地域コミュニティの情報誌は昨年の13号より誌名を『きずな』に変更しています。大草野地区全体が『きずな』で結ばれる地域になることを望みます。



今後地域コミュニティの活動にどのようにかかわっていききたいですか

大草野地区には「蛸橋」というバス停があるように、昭和30年代までは無数の蛸が乱舞していました。昭和初期は現在の郵便局前の塩田川には棧敷があり屋形船が浮かんでいて、佐賀や佐世保、武雄などから蛸見物のお客さんで賑わっていたそうです。(当時の写真が地域コミュニティ事務局にあります。)

地域づくり部会では、『蛸の里再生事業』に取り組んでいます。水質の悪化で現在は本流では蛸がいなくなつたので、いくつかの谷川に少しだけ生息している蛸を本流に呼び戻すために環境整備を行い蛸の幼虫の成育を手助けする事業です。この事業の一助となるように自分も取り組んでいきたいと思っています。

その他(自由意見)

地域コミュニティの活動をしていくためには地域の皆様の一人でも多くの参加者が必要です。環境整備部会では毎年、年に3回ずつ地域のごみ拾いを企画しましたが、地区によつては参加者に大きな差があつたようです。市役所職員は全員「市役所職員サポーター」として6つの部会に配属されていましたが、部会会議に全く参加しない人がありました。住んでいて良かったと言われる大草野にするために是非参加をお願いします。

献血のお願い



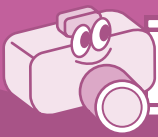
病気や不慮の事故などにより、医療機関では大勢の患者さんが輸血を必要としています。また6月は、例年梅雨などの影響で血液の不足しやすい時期となっています。

そこで、佐賀県赤十字血液センターより、下記のとおり献血車がまいります。ひとの生命を支える血液は、人工的に造ることはできません。輸血により救われている多くの尊い生命があります。皆様のあたたかいご協力をお願いいたします。

日時 平成23年6月14日(火)
9時30分～16時
場所 嬉野総合支所

日時 平成23年6月28日(火)
9時30分～12時
場所 塩田保健センター

問い合わせ：市役所 健康づくり課 TEL：0954-66-9120



5月2日 月

◎豊玉姫神社

うれしの茶のさらなる飛躍を!!
～平成23年度 献茶祭～

八十八夜にあたる5月2日(月)、嬉野で茶業に携わる人たちが豊玉姫神社に集い、献茶祭が行われました。嬉野が全国に誇るうれしの茶のさらなる飛躍を願い、うれしの茶活性化委員会会長や嬉野釜炒茶協議会会長、嬉野市長など多くの関係者が、玉串を奉納しました。



5月21日 土 22日 日

◎市体育館・公会堂

全国の唄自慢が湯の町に大集合!!
～嬉野湯の町音楽祭 歌唱コンクール～

全国各地から約700人の唄自慢たちの応募があり、歌唱コンクールが初開催されました。民謡・課題曲・一般歌謡の3部門に分かれ、一次予選を通過した参加者による21日に二次予選大会、22日に決勝大会が行われました。決勝大会にはスペシャルゲストとして、池田輝郎さんと西尾夕紀さんが登場し、観客たちに美声を披露してくれました。



日頃の練習の成果をステージで披露した出場者たち

4月29日 金

◎みゆき公園

被災地に折り鶴でエールを!!
～第13回ふじまつり～

鮮やかな紫色の花をつけたみゆき公園の藤棚を会場に、毎年恒例となった「第13回ふじまつり」が行われました。今年は東北地方の大震災に配慮し、ステージイベントなどを縮小しながらも、新茶のふるまいや、花と緑の相談コーナーなどが行われました。また、東日本大震災被災地を励まそうと、折り鶴づくりも行われました。



4月27日 水 ～5月15日 日

◎旧下村家住宅

色鮮やかなステンドグラスの世界
～塩田津を語る展～

塩田町久間のステンドグラス工房「タッジーマッジー」の山口和子さんが、大正時代の塩田津の街並みを、洋風のステンドグラスで表現した作品展が、旧下村家住宅と交流集会所で行われました。パネルやランプ、小物など、さまざまな作品が展示され、訪れた人たちの心をなごませてくれました。



行政から

くらしの情報

地域づくり

まちかどかわら版

健康

文化・スポーツ

市民のひろば

5月16日 月

◎嬉野小学校体育館

アロマ、パートナー岸川さんと感動の別れ ～盲導犬フェスタ in嬉野 アロマ引退式～



目隠しをして盲導犬との体験歩行をする児童



児童たちが唄を披露



市長より岸川さんへ感謝状の贈呈

今年で8回目を迎える「盲導犬フェスタin嬉野」が嬉野小体育館で行われました。参加した3・4年生の児童は、アロマと長年連れ添ったパートナーの岸川美好さんと一緒に、盲導犬との体験歩行やふれあい会などを行いました。

10歳になるアロマは、人間でいうと60歳に相当しますので、フェスタの終わりには、アロマの引退式も行われました。アロマは引退後、鹿児島県の老犬ボランティアのもとで余生を送ることになります。

5月3日 火～5日 木

◎志田焼の里博物館

焼き物に親しむ恒例の春まつり ～志田焼の里博物館 春まつり～

毎年、5月の大型連休中に行われる春まつり。期間中は天候にも恵まれ、たくさんの家族連れなどで賑わいました。来場者たちは、ろくろや絵付け体験など、博物館ならではの楽しみを満喫しながら、焼きたてのピザやパン、大釜カフェでのミニライブを楽しみました。



絵付けを楽しむ参加者と、ガス釜で焼き上げる人気のピザ



5月13日 金

◎塩田工業高校

電気事業の最先端技術に触れる!! ～先進電動マイクロバス(WEB-3)お目見え～

塩田工業高校の新1年生たちが、専攻する科を決めるための実習見学会が行われ、その中で早稲田大学と昭和飛行機工業の研究グループが開発した「先進電動マイクロバス(WEB-3)」がお目見えしました。10年後の実用化を目指したもので、最新の技術が詰まった電動バスを前にして、技術者の卵である生徒たちは、興味深く真剣な表情で見入っていました。

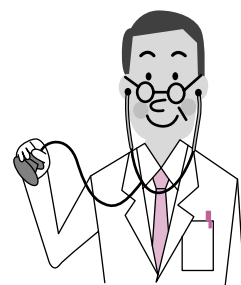


先進電動バスの説明を受ける生徒たち



～ 国民健康保険に加入されている40歳から74歳の皆さまへ～

平成23年度特定健康診査が始まります!! 年に一度の健診です。忘れずに受けましょう。



特定健康診査は、近年増えている**生活習慣病**の予防を目的としています。

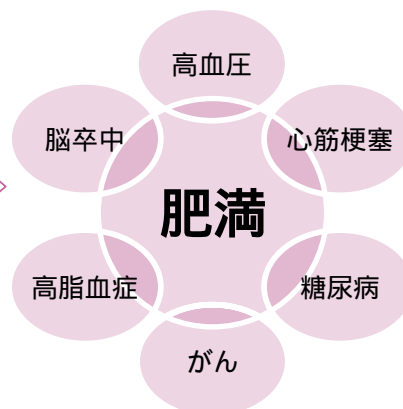
今や日本人の三大死因（**1位** がん・**2位** 心臓病・**3位** 脳卒中）はこの生活習慣病が占めており、私たちの健康を脅かしています。不規則な生活を続けていると、じわじわと生活習慣病の影が忍び寄り、気づいた時には大変な状態に・・・ということになりかねません。

そうならないため、年に一度特定健診を受け、自分の体の状態を知り、今までの生活習慣を見直してみましよう。なお現在通院中（治療中）の方も、体の状態を再度確認するためにぜひ受診してください。

がん検診については、市の総合がん検診をご利用ください。

生活習慣病とは

毎日の不規則な生活習慣（例えば喫煙、お酒の飲みすぎ、食べすぎ、運動不足、ストレス等）の積み重ねによって引き起こされやすい病気で、日本人の約3分の2がこの病気で亡くなっています。



受診期間

平成23年7月1日から平成23年8月31日まで

受診場所

市内・市外の各医療機関（注 集団健診は実施しません）

各医療機関へ事前に電話予約をお願いします。

受診できない市内の医療機関； **嬉野医療センター**・**福田病院**・**近藤耳鼻咽喉科**

市外の医療機関を希望される場合は受診可能かどうかをご確認ください。

対象者

国民健康保険に加入されている40歳から74歳の方

持参する物

受診券・受診票・国民健康保険証

6月下旬に対象者の方へ受診券・受診票を送付いたします。

受診費用

1,000円

検査内容

問診、身長・体重・腹囲測定、血圧測定、血液検査、尿検査

（医師が必要と認めた場合に心電図検査、眼底検査、貧血検査が追加されます。）

注 健診当日は朝食を食べずに受診してください。

～ 健診を受けられた後は～

約1ヵ月後に健診結果が出ますので、受診された医療機関の医師から説明を受け、健診結果票をお受け取りください。

健診結果で保健指導が必要と判断された方には、8月から市で保健指導を実施します。

なお詳細日程等につきましては通知をいたしますので、ぜひご利用ください。

問い合わせ 市役所 健康づくり課 TEL0954 - 66 - 9120



健康

難病医療相談のご案内



最近、声が出にくくなった

歩きにくくなった

転びやすくなった

手足に力が入りにくくなった

などで悩んでいらっしゃる方は、お気軽にご相談ください!!

杵藤保健福祉事務所では、神経難病と診断された方や体の不調や症状で悩んでいらっしゃる方等の医療に関する相談を受けています。

6月の医療相談は下記のとおりですので、お気軽に御利用ください。

記

日時 平成23年6月22日(水) 午後1時30分から午後3時

場所 杵藤保健福祉事務所 1階ふれあいルーム

相談医 白石共立病院 神経内科 水田治男 先生(神経内科医)

その他 相談を希望される方は、6月15日(水)までに杵藤保健福祉事務所までご連絡ください。

申込み・問い合わせ 杵藤保健福祉事務所 難病担当 TEL: 0954 - 22 - 2105
市役所 健康づくり課 TEL: 0954 - 66 - 9120

「平成23年度がん患者(家族)集いの会」について

- 日時 平成23年7月19日(火) 午後1時から午後4時
- 場所 佐賀県総合保健会館(佐賀市天神一丁目4-15)
- 対象 がん患者とその家族20名(受付順)
- 内容 午後1時から午後2時 絵手紙教室
午後2時から午後4時 親睦・交流会

暑中お見舞いを書いてみませんか?

- 参加料 絵手紙教室 実費(300円程度)
親睦・交流会 無料

申込み先 電話で「財団法人 佐賀県総合保健協会」に直接ご連絡ください。(TEL: 0952 - 27 - 4666)

住所・氏名・電話番号・家族同伴の有無をお伝えください。

申込期限 平成23年7月11日(月)まで

毎週月・水・金曜日の午前10時から午後1時、
午後2時から午後4時に受付しています。

問い合わせ: 財団法人 佐賀県総合保健協会 TEL0952 - 27 - 4666
市役所 健康づくり課 TEL0954 - 66 - 9120



行政から

くらしの情報

地域づくり

まちかどかわら版

健康

文化・スポーツ

市民のひろば

嬉野の郷土料理をおいしくたべよう！

つんきいだごじる



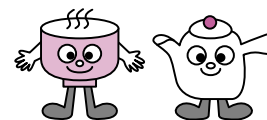
1人分の栄養量

エネルギー	287kcal	脂質	2.5g
たんぱく質	12.1g	塩分	2.1g

材料	小麦粉(中力粉).....200g	にんじん...50g(1/2本)
	湯.....200cc	なす.....50g(中1/2本)
(4人分)	かぼちゃ...100g(1/10個)	くじら(脂身).....50g
	みずいも(茎).....50g	ねぎ.....25g(1本)
	さといも.....50g(1個)	みそ.....60g
	じゃがいも...50g(中1個)	水.....カップ5

- ① 野菜はそれぞれひと口大の乱切りにする。みずいも・なすは水にさらしあくぬきをする。
- ② 鍋に5カップの水を入れ、じゃがいも・にんじん・さといも・くじらの順に入れて煮る。八分どおり煮えたら、かぼちゃ・みずいも・なすを加える。
- ③ 小麦粉は湯で耳たぶより柔らかくこねる。これをひと口大にちぎり、おとし入れる。
- ④ 煮たってきたらみそを加え、味をととのえる。最後にねぎの小口切りをちらす。

- * だんごを柔らかくするために、さといもを蒸してから小麦粉とまぜ合わせ、汁の中に入れる方法もあります。
- * 栄養的にもバランスがよく、主食・主菜を兼ねる料理として家庭でもよく作られています。



平成23年度“親子ふれあい食育教室”参加者募集!!

子どもの頃から、バランスのよい食べ方や適切な食習慣を身につけて、健康で元気な毎日を過ごすことができるように、料理づくりとお話を通して楽しく学ぶ『親子ふれあい食育教室』を下記のとおり開催します。

今年度は、4回継続しての参加と、興味のある日だけ参加する2つの方法で募集を行いますので、1回だけの参加も大歓迎です。

1. 学習内容

回数	開催月日	曜	お話の内容	調理実習の内容
1	7月2日	土	元気がでる夏の食事 ~朝ごはんと水分のとりかた~	朝ごはんをつくろう!
2	9月3日	土	何をどれだけ食べたらいいの?	お弁当をつくろう!
3	10月1日	土	食べ物は体の中でどうなるの?	郷土料理をつくろう!
4	11月5日	土	からだによいおやつとり方	おいしいおやつをつくろう!

2. 対象 小学生 と 保護者 おじいちゃん・おばあちゃんとの参加も大歓迎!

3. 募集人員 毎回30名(親子15組程度) 小学3年生以下は、必ず保護者同伴

4. 参加費 1回1人当たり200円(経費の一部として)

5. 時間 午前9時30分から午後1時まで

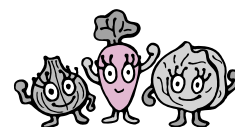
6. 場所 嬉野市コミュニティーセンター『楠風館』

7. 申込み 第1回(7月2日)開催については、6月10日(金)で締め切り(先着順)

その他の締め切りや詳細については、5月下旬に児童に配布した参加者募集チラシをごらんください。

市役所 健康づくり課 TEL0954 - 66 - 9120

FAX0954 - 66 - 9140





介護保険料は大切な財源です。 納付にご理解をお願いします！

介護保険の財源は、介護保険料と公費で半分ずつ負担しており、社会全体で制度を支えるしくみになっています。介護が必要になったとき、安心して介護保険のサービスを受けられるように、保険料は必ず納めましょう。

普通徴収（納付書払）は6月中旬、特別徴収（年金天引き）は8月上旬に納入通知書を郵送します

65歳以上の方の平成23年度介護保険料は、住民税の課税状況や本人の前年分所得に応じて決まります。平成23年度介護保険料の額は、郵送される納入通知書をご確認ください。

平成23年度中6月以降に65歳の誕生日を迎える人には、誕生月の翌月の中旬に納入通知書を郵送します。

介護保険料（普通徴収）の納期及び納期限と口座振替日のお知らせ

介護保険料は必ず納期限内に納めましょう。

納期（納付月）	納付書払いの納期限	口座振替の引落日
1期（6月）	平成23年6月30日（木）	平成23年6月30日（木）
2期（7月）	平成23年8月1日（月）	平成23年7月29日（金）
3期（8月）	平成23年8月31日（水）	平成23年8月31日（水）
4期（9月）	平成23年9月30日（金）	平成23年9月30日（金）
5期（10月）	平成23年10月31日（月）	平成23年10月31日（月）
6期（11月）	平成23年11月30日（水）	平成23年11月30日（水）
7期（12月）	平成23年12月27日（火）	平成23年12月26日（月）
8期（1月）	平成24年1月31日（火）	平成24年1月31日（火）
9期（2月）	平成24年2月29日（水）	平成24年2月29日（水）
10期（3月）	平成24年4月2日（月）	平成24年3月30日（金）

年金が年額18万円以上の人 特別徴収（年金天引き）となります。

年金の定期払い（年6回）の際に、介護保険料があらかじめ差し引かれます。
老齢（退職）年金、遺族年金、障害年金なども含めて特別徴収の対象となります。

年金が年額18万円以下の人 普通徴収（納付書払い）となります。

送付される納付書の裏面に記載された金融機関やコンビニエンスストアで介護保険料を納めます。

保険料の納付は口座振替が便利です

保険料の納め忘れがないように、簡単で便利な口座振替をおすすめします。
一度手続きをすると、翌年度以降も自動的に振替が継続されます。

口座振替を希望される方は金融機関にてお申込みください。

- 問い合わせ 杵藤地区広域市町村圏組合 介護保険事務所 業務係 TEL0954 - 69 - 8223
（電話をおかけになるときは、市外局番（0954）からダイヤルしてください。）
市役所 福祉課 高齢者福祉グループ TEL0954 - 66 - 9121
- 杵藤地区介護保険事務所のホームページ <http://www.kitou-web.jp/kaigo/>



嬉野市ふるさと応援寄附金 (ふるさと納税制度) について報告します

制度を開始した平成20年7月から平成23年3月末までにいただいた寄附について、下表のとおりご報告いたします。
ありがとうございました。

寄附件数	寄附金額
29件	1,395,000円

【選択していただいた事業の内訳】

選択事業	件数	金額(円)
歴史、文化、伝統を活かしたふるさとづくりに関する事業	4件	75,000
市民によるまちづくりに関する事業	2件	10,000
自然・環境の保全に関する事業	9件	145,000
次世代育成に関する事業	16件	810,000
観光・交流の活性化に関する事業	4件	65,000
その他まちづくりに関する事業	5件	290,000
計	40件	1,395,000

1人で複数項目を選択して寄附された場合がありますので、実際の寄附件数と選択事業件数は一致しておりません。
寄附金を財源として、平成21年度に、児童図書購入(200,000円)に活用させていただきました。

ふるさと応援寄附金 (ふるさと納税制度) について

「うれしの」に住んでいないけれど、ふるさとに貢献したいという方々をはじめとして、嬉野を元気にしたいという想いを寄附金という形で応援していただく制度です。

応援したいと思う自治体への寄附金額のうち5,000円を超える部分について、今お住まいになっている自治体の個人住民税などから控除されます。

税の軽減額は、個人住民税所得割額のおおむね1割が限度です。
税の控除については、確定申告などの手続きが必要です。

問い合わせ 市役所 企画企業誘致課 TEL0954 - 66 - 9117

介護保険料納付日のお知らせ

6月の保険料の納付日は次のとおりとなりますので、お忘れのないようお願いします。なお、口座振替の方は残高不足にならないようご注意ください。

納付月	納付書払いの納期限	口座振替の口座引落日
1期(6月)	6月30日(木)	6月30日(木)

問い合わせ 杵藤地区広域市町村圏組合 介護保険事務所 業務係 TEL 0954 - 69 - 8223

「その時」どうする...

心肺蘇生法講習会

海、山が恋しい季節が近づいてきました。しかし、楽しい時間と背中合わせに、予期せぬ恐ろしい事故がすぐ後ろに潜んでいます。

そのひとつが水難事故。水難事故は、最も恐ろしい事故の1つと言っていいでしょう。そして、水に関する事故は、海・川など野外でばかり起きるとは限りません。自宅のお風呂場でも十分起こりうる恐ろしい事故なのです。

その時、家族が、友人が、心肺停止となったらどうしますか...

1分1秒を争うその瞬間、適切な処置が必要です...!

是非、本講習会にご参加ください!

講師 嬉野消防署 救急救命士

日時 平成23年6月17日(金) 午後8時から

場所 嬉野市公会堂

申込期限 平成23年6月10日(金)

申込方法 市役所 社会教育課

【塩田公民館】 TEL/Fax 0954 - 66 - 9129

【嬉野公民館】 TEL/Fax 0954 - 42 - 3316



問い合わせは上記へご連絡ください。
参加料は無料です。

大切な家族や家財を守る見張り人

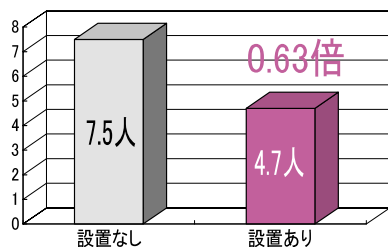


住宅用火災警報器



消防法により設置が義務づけられました。
5月31日が期限となっていました。

住警器の設置による被害減少の効果
住宅火災100件当たりの死者数



「平成22年消防白書による」

早期発見!
早期避難!



痛ましい住宅火災、起こってからでは遅すぎます。
まだ設置されていない住宅は1日も早く設置してください。
嬉野消防署 TEL 0954 - 43 - 2119

嬉野市立図書館からのお知らせ (嬉野図書館・塩田図書館)

《休館日案内》 嬉野図書館 6月6(月)・13(月)・16(木)・20(月)・27(月)日



東日本大震災
朝日新聞社 / 著 朝日新聞出版
未曾有の大震災発生から1カ月間、最前線のカメラマンがとらえたものは -。
『朝日新聞』の総力を結集、歴史に刻む報道写真を多数掲載。
768時間の完全ドキュメント、カメラマン5人の証言、福島原発事故の詳細も収録。

新刊



頭のよい子の家にある「もの」
四十万 靖 / 著 講談社
箸、ぬいぐるみ、新聞、日本地図、カレンダー、絵の具...。普通の道具が、学力伸長グッズに変身！子どもに「考える力」をつけさせるために、どこの家にもある「もの」を上手に活用する方法を紹介する。



100円グッズが大活躍
フリマやバザーで大人気！のかんたん手作りグッズ
主婦と生活社
キュートなバッグ&ポーチ、おしゃれなお出かけ小物など、100円グッズや手芸店のワゴンセールなどで見つけた、お買い得な材料をフル活用した手作りアイテムをご紹介します。『コットンタイム』掲載記事を書籍化。

案内



ものすごくおおきなプリン
のうで
二宮 由紀子 / ぶん
中新井 純子 / え 教育画劇
ものすごくおおきなプリンや、ホットケーキ、イチゴのショートケーキ、アイスクリームのうでで、みんなでなわとびをするときに気をつけなければいけないことってどんなこと？
想像広がるユーモア絵本。

転職面接必勝法

われにやさしき人多かりき

世界でいちばん〇〇なタテモノ

県庁おもてなし課

いねむり先生

細井 智彦 / 著 講談社

田辺 聖子 / 著 集英社

エクスナレッジ

有川 浩 / 著 角川書店

伊集院 静 / 著 集英社

冷凍保存の教科書ビギナーズ 吉田 瑞子 / 著 新星出版社

相続はこうしてやりなさい チェスター / 著 ダイヤモンド社

近世・近代の茶陶 窯場名工名鑑 黒田 和哉 / 著 淡交社

のっばらぼう 杉山 亮 / 作 ポプラ社

フェアリーたちの魔法の夜 あんびる やすこ / 作・絵 ポプラ社

嬉野市立図書館の蔵書が、嬉野市ホームページから検索できます。(<http://www.city.ureshino.lg.jp>)

サガツトス情報 No.51

～再開後、好調をキープ！～

東日本大震災の影響で第2節～第7節までJ2リーグ戦が延期となっておりましたが、4月23日より再開いたしました！

再開後、5月8日の第11節 vs 大分トリニータ戦までの4試合で3勝1分と負けなしで、J1昇格圏内の3位に浮上しました。

今年初の「バトルオブ九州」の対決となった大分トリニータ戦は、前半15分に先制を許しましたが、試合終了間際にオウンゴールで追いつき、そして途中出場のFW9・豊田陽平選手のゴールで逆転勝利を修めました。



< 6・7月のホームゲーム日程 >

試合会場はベストアメニティスタジアム(佐賀県鳥栖市京町812)です。JR鳥栖駅より歩道橋を渡って3分です。

節	開催日	時間	対戦相手	TV放送
15	6 / 4(土)	13:00	徳島ヴォルティス	スカパー、e2、スカパー光
17	6 / 19(日)	19:00	愛媛FC	スカパー、e2、スカパー光
18	6 / 25(土)	19:00	FC岐阜	スカパー、e2、スカパー光
2	6 / 29(水)	19:00	栃木SC	スカパー、e2、スカパー光
20	7 / 10(日)	19:00	カターレ富山	スカパー、e2、スカパー光
24	7 / 24(日)	19:00	京都サンガFC	スカパー、e2、スカパー光

2は東日本大震災の影響により日程変更となった試合です。

のほほん文芸

短歌

にんげんの非力の修羅を悼むがに彼岸桜は咲きて寂まる
 太田恵美子
 闇の中町並みのあり機上よりちりばめられし光とも見ゆ
 淵 幸代
 霧深き谷のなだりに三十年を石南花育てし労を思へり
 織田ハスエ
 震災は核の脅威をいまさらに憶いおこせよ広島・長崎
 福田 泉
 この年の桜の花よ東北に留まり咲きて明かりを灯せ
 福田マキヨ
 被災の人にすまぬ思ひに三食の一度も欠かさず日日過こ
 しをり
 宮田 ツサ
 老いける吾の心を励ますか初鷺の声に目覚むる
 福田サイ子
 原発は両刃の魔剣けじめなき富の国はいま負の国となる
 伊東 求
 母の日のプレゼントなり鉢の花地に根を張りて競そい咲
 きいつ
 梶原 愛子
 風孕み尾鰭乱るる鯉の影隣家の屋根にひねもす遊ぶ
 楠田シツエ
 外は春雨悲しみ置いて骨拾ふ友はけふより写真となれり
 浜武 保之
 野も山も若葉萌えたつ春の顔道行く人の足どり軽し
 大曲正次郎
 赤倉の残りし雪を触りみて長かりし冬のくらしを思ふ
 光武 靖子
 あざやかな今を盛りの山吹に小枝さし出す乙女儂はゆ
 淵野セツ子

俳句

唐突に襲ひし未曾有の大震災戸惑つ被災者に春はいつ来る
 中村 展子
 海なんぞいらぬと哭きし被災者の「浜辺の歌」をつたふ
 日はいつ
 中島明代士
 二万人を越す犠牲者に言葉なし津波牙むく3・11
 森 四朗

もう一子夏に産むとふ西瓜畑
 分枝の一年一人椎若葉
 重ね着のフリル短かく夏来る
 血縁の集える法事柿若葉
 手を振つて別れの窓辺シクラメン
 若葉風草木をそつと揺らし過ぐ
 若葉寺甘茶もらつて戻り来し
 「ままごと」の皿も茶碗も柿若葉
 重責をはたし余生や夏に入る
 みどりの日内山仰ぎ父儂が
 波佐見川水も夏めく陶器市
 草餅を売る娘の頬の片えくほ
 げんげ田で遊びし花のネックレス
 げんげ野や頭の中で遊ぶ友
 草餅の味なつかしくコンビニへ
 草餅や老いたる今も母の味
 草餅に目が無い父を思い出す
 逆いつ添い来し道も臙なる
 八十を過ぎ臙夜を生かされて
 ほる苦き母の思い出草の餅

東北と一緒に歩もつ節度して
 五月かななものみな天を志す
 平成の世も試される大津波
 勇壮な若武者職孫の顔
 味くらべ友と飲み汲む断茶かな
 川柳よあな田がたより鎌と鍬

節 桂 英 節 桂
 子 江 子 子 子
 和 ふ し 英 節 桂
 子 子 子 子 子
 せ 伴 じ げ
 白 つ 子 子 子 子
 朱 米 山 山 山 山 山 山
 白 倉 本 本 本 本 本 本
 孝 孝 孝 孝 孝 孝
 子 子 子 子 子 子
 島 嶋 嶋 嶋 嶋 嶋
 田 田 田 田 田 田
 和 和 和 和 和 和
 風 風 風 風 風 風
 梶 梶 梶 梶 梶 梶
 原 原 原 原 原 原
 靖 靖 靖 靖 靖 靖
 堂 堂 堂 堂 堂 堂
 高 高 高 高 高 高
 橋 橋 橋 橋 橋 橋
 三 三 三 三 三 三
 郎 郎 郎 郎 郎 郎
 阿 阿 阿 阿 阿 阿
 田 田 田 田 田 田
 三 三 三 三 三 三
 根 根 根 根 根 根
 美 美 美 美 美 美
 津 津 津 津 津 津
 恵 恵 恵 恵 恵 恵
 小 小 小 小 小 小
 柳 柳 柳 柳 柳 柳
 ミ ヤ 子 子 子 子 子 子
 子 子 子 子 子 子
 清 清 清 清 清 清
 水 水 水 水 水 水
 久 久 久 久 久 久
 里 里 里 里 里 里
 子 子 子 子 子 子
 井 井 井 井 井 井
 手 手 手 手 手 手
 照 照 照 照 照 照
 子 子 子 子 子 子
 中 中 中 中 中 中
 田 田 田 田 田 田
 拓 拓 拓 拓 拓 拓
 美 美 美 美 美 美

「市報うれしの」では、市民のみなさんの短歌、俳句、川柳を募集しています。
 作品募集 必ず電話番号を明記してご応募下さい。

160Mコース

動画や音楽も快適にダウンロードできる
 超高速インターネットがついに登場!

- 下り160Mbps
- 3つの無料メールアドレス
- 月額利用料 6,300円
- 初期費用 7,000円

160Mコース
 無料体験コーナー
 設置!(弊社内)

→→→160M

(ケーブルインターネット初期費用)

通常22,050円～の初期費用(全コース共通)が

キャンペーン価格で 7,000円

(ケーブルインターネット月額利用料)

ブロードコース(12Mbps) 4,200円
 ペーシックコース(4Mbps) 3,600円
 ライトコース(128Kbps) 2,000円

STBとの
 セット割もあるよ



※コース変更の場合事務手数料2,000円がかかります
 ※コース変更時モデム交換が必要な場合があります
 ※キャンペーン適用加入の場合、加入後半年未満での解約は違約金が10,000円がかかります

www.ktknet.ne.jp 姫野市姫野町下野甲 716-21

0954-20-2580 株式会社 テレビ九州

久光製薬スプリングス

強化合宿について

バレーボールVプレミアリーグ女子の久光製薬スプリングスが、強化合宿を下記の日程で嬉野市体育館にて行います。

久光製薬スプリングスは、これまで何人も日本代表選手を輩出している名門チームで、国民体育大会でも佐賀県代表として輝かしい成績を残されています。

今回、縁あつて嬉野市で強化合宿をされますが、チームの強化はもちろん、嬉野市民の皆さんとできるだけ交流することも大きな目標とされています。

嬉野市バレーボール協会事務局 中島隆二
TEL 0954・66・9111(市役所 総務課)

おり、期間中に市内小中学校のバレーボール部へ指導に行くことも計画されています。日本トップレベルのバレーボールを肌で実感できる絶好のチャンスですので、ぜひご来場ください。

期日 平成23年6月13日(月) から6月18日(土)

場所 嬉野市体育館
お問い合わせ

前体育指導委員の西村氏、宮崎氏へ、佐賀県体育指導委員協議会から特別功労者表彰状が贈呈されました。

昨年3月をもって退任された西村利則氏、宮崎辰之氏へ、市のスポーツの発展に寄与された功績により、佐賀県体育指導委員協議会から「体育指導委員特別功労者表彰状」が贈られました。西村氏は27年間、宮崎氏は22年間体育指導委員としてご活躍され、日々の活動が認められての表彰となりました。



「嬉野市母子保健推進協議会」が発足しました！

母子保健推進員の活動については、塩田町では平成4年から、嬉野町では平成10年から開始し、合併後は「嬉野市母子保健推進員」として活動をしていましたが、今後活動の更なる充実の為に「嬉野市母子保健推進協議会」として発足しました。25名の推進員で、地域の身近な相談員として、子育て中のお母さん方への相談・支援を行っていきますので、どうぞ気軽に声をかけてください。

主な活動内容
赤ちゃん訪問、健診・相談のお手伝い、1歳児のバースデーカード配布、保育園での歯みがき教室、おゆずり会 など



前行政相談員の松尾利朗氏へ、総務大臣から感謝状が贈呈されました。

このたび、退任された松尾利朗氏へ、行政相談委員制度の発展に寄与された功績により、総務大臣から感謝状が贈られました。これは、毎月1回の行政相談活動や、市民への日々のサポート活動が認められたことによるものです。

松尾氏は、平成19年4月1日から平成23年3月31日までの2期4年間行政相談委員として務められました。



弁護士法人 朋楠 わかくす法律事務所

広告

弁護士 辻 泰弘、弁護士 浜田 恒
弁護士・社会福祉士 江越正嘉、弁護士 吉田一穂(佐賀県弁護士会)
借金問題、離婚、遺言、相続、成年後見、交通事故など

鹿島オフィス

鹿島市大字高津原4425 10
TEL 0954 69 8162

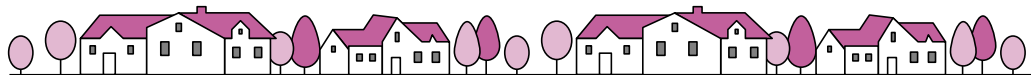
武雄みどりオフィス

武雄市武雄町大字武雄字竹下5663 2
TEL 0954 22 6331

法律まめ知識㊦ これってセクハラじゃないですか

Q. 会社で上司や同僚が、私に対し「昨日の夜はどうだった?」とか「早く子作りをしたらどうか。」などと言ってきます。これってセクハラではないでしょうか?

A. セクハラにあたります。上司や同僚の言動は、性的な事柄に関するもので、一般的な女性が嫌だと感じる程度のもので判断されず、会社にはセクハラに適切に対処する義務がありますので、まずは会社に相談をしてください。会社には恥ずかしいなどで相談できない場合は、労働局「雇用均等室(0952-32-7218)」へ相談しましょう。



行政から

くらしの情報

地域づくり

まちかどかわら版

健康

文化・スポーツ

市民のひろば

楠風館日記



研修室、トレーニングジム、調理実習室などがあります。どうぞご利用ください。(使用料が必要です)

マイナースpringのミュージックキャンプ

4/23-24

中学生から一般社会人まで41人が参加してトロンボーンの講習会が開催されました。主催したザ・トロンボーンマイナースは全国でも珍しいプロ・アマ混合での演奏活動をしている団体で、1995年に佐賀で結成されました。演奏活動のほか、トロンボーンそして音楽の魅力を多くの方に感じてもらおうと、6年前からトロンボーンの講習会を開催しています。年齢や学校などの垣根を越えて二日間ひたすら音楽、トロンボーンに没頭し、レクリエーションなどで交流もできました。



間ひたすら音楽、トロンボーンに没頭し、レクリエーションなどで交流もできました。

毎月第1日曜日は
風呂・ジムサービスデー

通常各300円を

風呂・ジム各100円
6月は5日です

展示のご案内

6月5日～12日
第6回嬉野市陶芸絵画合同展

開館時間 9時から22時
風呂利用時間 水・木・土・日 13時から20時30分
トレーニングジム 9時から22時
インターネットコーナー 9時から22時

楠風館 / TEL 0954-66-9206 嬉野市塩田町大字五町田3136-1

まちづくり通信 Vol.64

まちづくり視察研修報告(5月8日・9日) ～唐津街道姪浜まちづくり協議会との交流会～

唐津街道は、小倉から唐津までの脇街道で、姪浜は宿場町の一つである。現在、表通りは高いビルが建ち並び、賑やかな近代的な町になっている。裏通りに入ると歴史的な建物などの面影が所々残っている。平成19年度、市の「西区やる気応援事業」を契機に、我が町の良さを見直して新たな地域づくりをしていこうと地元の有志が立ち上がり、短期間に活動を展開し、都市景観賞や地域づくり活動賞をもらっている。主な活動は、

- ・まちづくり講演会、まちづくり塾
- ・町並みウォッチング、まち歩きマップ
- ・唐津街道版画展、まちづくり瓦版作成配布
- ・みそ蔵コンサート、灯明コンサート(お寺)
- ・町屋再生...調査、モデル家屋、町屋活用のPR
- ・旧町名表示(魚町、網屋町、水町等 親しみがある)
- ・ワークショップで景観まちづくり構想作成

など、4年間での活動は精力的で、多岐にわたっている。さらに姪浜のみならず近隣の観光とのタイアップで回遊できるスポットにしていこう計画も作成中で、国道202号に平行した裏通りの街道は静かな中でも、若者がつくったレストランや居酒屋ができた、まちの案内所ができた、少しずつ変わっていると感じられたまちであった。



塩田職人組合 嬉野市商工会 塩田事務所内
TEL0954-66-2555 Fax0954-66-3034
(編集:塩田職人組合)

嬉野市の人口

平成23年4月30日現在
(住民基本台帳に基づく)

人	28,690人 (前月比22人減)		男性 13,442人
			女性 15,248人
口	嬉野地区	14,759人	吉田地区 2,682人
	五町田地区	4,228人	久間地区 3,740人
	塩田地区	3,281人	
世帯	9,871世帯(前月比26世帯増)		

任意整理・過払金返還請求!

消費者金融等と約10年以上の取引がある方・
消費者金融等の借金を完済した方は

相談無料
秘密厳守

西九州総合法律事務所
佐賀県弁護士会所属
弁護士 福田 大志

完済した方は自己負担金ゼロ!
取り戻した過払金の中から成功報酬をいただくのみです。
詳しくはお電話、またはブログをご覧ください。
<http://fukuda-hiroshi.seesaa.net/>

西九州総合法律事務所



要電話予約 ☎0954-27-8056

受付/(月~金)9:00~12:00 13:00~18:00
佐賀県武雄市武雄町大字武雄5650-26

入札結果をお知らせします

工 事 名：平成23年度湯けむり広場建設工事	
工事場所：嬉野市嬉野町大字 下宿 地内	
予定価格：¥20,800,000（平成23年4月21日入札）	
業 者 名	金 額
黒木建設 株 嬉野支店	20,380,000
(有 齋岡建設 大川内建設 株)	落札20,190,000 20,380,000

工 事 名：平成24基準年度嬉野市土地評価替え路線価 時点修正委託業務	
工事場所：	
予定価格：¥7,800,000（平成23年4月28日入札）	
業 者 名	金 額
朝日航洋株式会社 支所長 三王秀作	落札6,700,000
アジア航測株式会社 福岡支店長 井土孝洋	7,490,000
国際航業株式会社 佐賀営業所長 神川孝治	7,500,000
国土情報開発株式会社 西日本営業所長 鷲木良巳	7,820,000
株式会社パスコ 支店長 尾形隆	7,800,000

工 事 名：平成23年度 嬉野市水道事業 配水管設計等 業務委託	
工事場所：嬉野市内	
予定価格：¥6,080,000（平成23年4月28日入札）	
業 者 名	金 額
九州水工設計 株 代表取締役 片淵克弘	落札5,600,000
九州技術開発 株 武雄支店 支店長 屋住伸二	5,720,000
(株)エスジー-技術コンサルタント 武雄支店 支店長 小野力造	5,930,000
(株)瀬和コンサルタント 西部支店 支店長 横岳一也	5,710,000
(株)九州構造設計 武雄支店 支店長 牟田口茂人	5,750,000

注) 上記金額に100分の5に相当する金額を加算した額が嬉野市財務規則上の契約金額です。予定価格も同様です。

問い合わせ 地域づくり課 TEL：0954 - 66 - 9115

「犬とねこの譲渡会」について

新しく犬とねこを飼いたい人及び事情により飼っている犬とねこを譲りたい人のために「犬とねこの譲渡会」が次のとおり開催されます。譲渡会に参加するには、事前に申込みが必要ですので、杵藤保健福祉事務所にお問合わせください。

- 開催場所 杵藤保健福祉事務所(武雄市武雄町昭和265)
- 開催日 平成23年7月2日(土) 午前10時から
- 申込締切 平成23年6月22日(水)

【問い合わせ】

杵藤保健福祉事務所 TEL：0954 - 23 - 3501
嬉野総合支所 環境下水道課 TEL：0954 - 42 - 3317
FAX：0954 - 42 - 3300

嬉野老人福祉センター利用割当表

利用割当地区	回	期 日
西川内・井手川内・今寺・ 内野内野山	①	6月6日 月曜
	②	6月15日 水曜
	③	6月23日 木曜
	④	7月2日 土曜
大野原・三坂・式浪	①	6月7日 火曜
	②	6月16日 木曜
	③	6月24日 金曜
	④	7月4日 月曜
上不動・温泉全区・皿屋・ 下宿	①	6月8日 水曜
	②	6月17日 金曜
	③	6月27日 月曜
	④	7月5日 火曜
西吉田・真上吉田・湯野田・ 大舟・中不動・下不動	①	6月1日 水曜
	②	6月9日 木曜
	③	6月18日 土曜
	④	6月28日 火曜
	⑤	7月6日 水曜
春日 ・上吉田・下野・ 上岩屋・下岩屋全区	①	6月2日 木曜
	②	6月10日 金曜
	③	6月20日 月曜
	④	6月29日 水曜
	⑤	7月7日 木曜
峰川原・両岩・丹生川・俵坂	①	6月3日 金曜
	②	6月13日 月曜
	③	6月21日 火曜
	④	6月30日 木曜
	⑤	7月8日 金曜
東吉田・納戸料・下吉田	①	6月4日 土曜
	②	6月14日 火曜
	③	6月22日 水曜
	④	7月1日 金曜

市内在住(塩田地区)の60歳以上の方も、100円で入浴、休憩ができます。みなさん、ご利用ください。

問い合わせ

嬉野市社会福祉協議会 TEL0954 - 42 - 2020

肝臓相談センター

(肝疾患診療連携拠点病院：佐賀大学医学部付属病院)

- 相談日：月～金(祝日を除く)
- 時 間：午後1時から4時
- TEL：0952 - 34 - 3731

面談は要予約

入れ歯とインプラント、 どちらにしたらいいですか？

日本歯科情報センターは、インプラントに関する疑問やご相談に無料でお答えしております。
お気軽にご電話ください！年間相談数約5700件

0120-07-2418

DVD等の資料を
無料進呈中!

PHS、携帯電話からもご利用いただけます。[受付時間] (月～土) 9:00～18:00

〒810-0001 福岡市中央区天神2丁目4-5
日本歯科情報センター www.j-dic.jp J-DIC 検索

広告

防災対策

「もしも」の時に
日頃からの備えを！



まもなく梅雨の時期がやってきます。梅雨の時期には大雨が降りやすく、洪水や土砂災害などの自然災害が起きる可能性があります。自然災害を防ぐことはむずかしいことですが、情報を正確に把握し、日頃の備えや避難体制を適切に取っておくことで被害を最小限度にとどめ、二次災害を防ぐこともできます。

いつ、どこで起こるか分からない自然災害。「もしも」の時に落ち着いて行動できるよう、日頃から備えておくことが重要です。

また家庭や職場、地域などで防災について話し合う機会を持ちましょう。

情報収集



台風や集中豪雨などはもちろん、天候の変化に対応できるように、日頃から天気予報を見る習慣を身につけましょう。

ケーブルテレビでは気象情報等提供しています。(藤津ケーブルビジョン・テレビ九州)

緊急の場合(警報が発令された場合)は、防災無線によりお知らせします。

NTT 天気予報

「てんきになれなれ “177”」

非常持出品 (防災パック)の用意



荷物は最小限にまとめましょう。必要だからといって多く詰めすぎると重くなり、かえって避難の妨げになる場合があります。家族で分けて持ち出せるように分けて入れておきましょう。(男性15kg、女性10kgが目安)

非常持出(例)

- 貴重品** 現金、預金通帳、印鑑、免許証、権利証書など
- 非常食** 乾パン、缶詰、飲料水、レトルト食品、あめなど
- 電気製品** ラジオ、懐中電灯、予備電池など
- 医薬品** 傷薬、包帯、風邪薬、胃腸薬、体温計、絆創膏、持病の薬など
- 生活用品** 衣類、下着、マスク、軍手、タオル、ゴミ袋、ラップ、ティッシュ、割り箸、紙皿、紙コップ、多機能ナイフなど

非常食や医薬品、電池などには、賞味期限や使用期限などもありますので、半年に1回程度は点検を行った方がよいでしょう。

避難場所、 避難経路の確認



市では、緊急時の避難場所として各小中学校、体育館、各地区公民館などを指定しました。

いざというときには冷静な行動が必要です。近くの避難場所をチェックし、お互いに声を掛け合い、集団で避難しましょう。

また、家族が離れているときの集合場所や安全の確認ができる方法を決めておくことも大切です。

非常口



問い合わせ

市役所 総務課 TEL0954 - 66 - 9119
総合支所 総務課 TEL0954 - 43 - 1111

この印刷物は、1部あたり、24.40円でできています。

この広報紙は、原料調達からリサイクル処理まで193.5g CO₂を排出してできあがっています。



この広報紙は、揮発性有機化合物ゼロの環境に優しいノンVOC植物性インキを使用しています。

休日在宅当番医

当番医が変更になる場合がありますので電話で杵藤地区消防本部指令センターに問い合わせいただくか、朝刊の休日在宅当番医表などでご確認ください。
問い合わせ 杵藤地区消防本部指令センター TEL0954-20-0227

嬉野地区	6/5 太田医院 TEL 43-1148	6/19 森医院 TEL 43-0725
	6/12 嬉野温泉病院 TEL 43-0157	6/26 田中医院 TEL 43-2111

(市外局番 0954)

塩田地区	6/5 西村医院 TEL 66-2109	6/19 光武医院 TEL 66-2027
	6/12 樋口病院 TEL 66-2022	6/26 樋口病院 TEL 66-2022

(市外局番 0954)

【嬉野町】

保健行事

場所:嬉野保健センター TEL 0954-42-2049
問い合わせ:健康づくり課 TEL 0954-66-9120

行事名	開催日	時間	備考
赤ちゃん相談	6/1	9:30~11:30	
母子健康手帳交付	6/6・6/20	9:30~11:30	
1歳6か月児健診	6/17	受付13:15~14:00	対象者:平成21年11月生まれ
心の健康相談	6/9	9:00~12:00	事前に予約をしてください(TEL 66-9120)
ポリオ	6/29	受付13:15~14:00	対象者:3か月~90か月未満の乳幼児
高齢者はつらつ教室	6/24	9:30~	
栄養教室	6/10	9:30~	
総合がん検診	6/7	受付8:20~11:00	場所:嬉野市公会堂 対象地区:温泉1・2・3区
	6/8	受付8:20~11:00	場所:嬉野市公会堂 対象地区:温泉4区・内野内野山・上岩屋
	6/9	受付8:20~11:00	場所:嬉野市公会堂 対象地区:式浪・三坂

相談

行事名	開催日	時間	場所	問い合わせ
行政相談	6/14	9:00~12:00	嬉野文化センター	市民税務課 0954-42-3304
特設人権相談	6/7	9:00~12:00	嬉野文化センター	
消費生活相談	6/2・6/9・6/16・6/23・6/30	9:30~16:30	嬉野総合支所 相談室	観光商工課 0954-42-3310

催し

問い合わせ:支所社会教育課 TEL 0954-42-3316

行事名	開催日	時間	場所	問い合わせ	
おはなしどんどん	6/4・6/11・6/18・6/25	14:00~14:30	嬉野市文化センター	嬉野市文化センター 0954-42-1550	
ことぶき大学 手芸教室	6/21	13:30~15:30	嬉野公民館	社会教育課(支所) 嬉野公民館 0954-42-3316	
	6/7		吉田公民館		
ことぶき大学 3B体操	6/3		嬉野市文化センター		
	6/17		吉田公民館		
ことぶき大学 舞蹈教室	6/10		嬉野市公会堂		
	6/6		吉田公民館		
ことぶき大学 吟詠教室	6/22		嬉野市公会堂		吉田公民館 0954-43-9304
	6/3		血屋公民館		
ことぶき大学 小筆教室	6/17		嬉野公民館		
	6/10		吉田公民館		
ことぶき大学 一般教養	6/2		嬉野市公会堂		

し尿汲み取り日程表(嬉野)

6月	(株)環境衛生管理社	(有)嬉野衛生サービスセンター	6月	(株)環境衛生管理社	(有)嬉野衛生サービスセンター
1	湯野田	井手川内・下野	16	内野	西吉田・血屋
2	湯野田	井手川内・下野	17	上岩屋・大野原	西吉田・血屋
3	湯野田	井手川内・下野	18	上岩屋・大野原	西吉田・血屋
4	湯野田	井手川内・下野	19	(日曜)	(日曜)
5	(日曜)	(日曜)	20	上岩屋・大野原	西吉田・血屋・真上吉田・西川内
6	不動山	今寺	21	下岩屋	真上吉田・西川内
7	不動山	今寺・式浪・三坂	22	下岩屋	春日・峰川原
8	不動山	式浪・三坂	23	下岩屋	春日・峰川原・上吉田・東吉田・両岩
9	不動山	式浪・三坂	24	下岩屋	上吉田・東吉田・両岩
10	下宿	式浪・三坂	25	(第4土曜)	(第4土曜)
11	(第2土曜)	(第2土曜)	26	(日曜)	(日曜)
12	(日曜)	(日曜)	27	温泉区	上吉田・東吉田・両岩
13	下宿	式浪・三坂	28	温泉区	上吉田・東吉田・両岩
14	内野	式浪・三坂・西吉田・血屋	29	温泉区	下吉田・納戸料
15	内野	西吉田・血屋	30	温泉区	下吉田・納戸料

4・18日の土曜日は午前中のみ

【塩田町】

保健行事

場所:塩田保健センター TEL 0954-66-9133
問い合わせ:健康づくり課 TEL 0954-66-9120

行事名	開催日	時間	備考
赤ちゃん相談	6/8	13:30~15:00	
母子健康手帳交付	6/13・6/27	9:30~11:30	
歯のすこやか健診	6/14	受付13:15~14:00	対象者:平成21年2・3月生まれ
3歳児健診	6/21	受付13:15~14:00	対象者:平成19年11月生まれ
おゆずり会	6/16	10:00~	なくなり次第終了させていただきます
高齢者はつらつ教室	6/16	9:30~	
栄養教室	6/10	9:30~	
献血	6/28	9:30~12:00	

相談

行事名	開催日	時間	場所	問い合わせ
こころの相談	6/27	13:00~17:00	塩田保健センター	
介護相談	6/14	13:00~16:00	塩田老人福祉センター	嬉野市社会福祉協議会(塩田) 0954-66-9131
法律相談	6/23	13:00~16:00	塩田老人福祉センター	
行政相談	6/16	9:00~12:00	中央公民館(塩田公民館)	市民税務課 0954-66-9118
特設人権相談	6/1	9:00~12:00	中央公民館(塩田公民館)	市民税務課 0954-66-9118
消費生活相談	6/7・6/14・6/21・6/28	9:30~16:30	中央公民館(塩田公民館)	企画企業誘致課 0954-66-9117

催し

問い合わせ:社会教育課 TEL 0954-66-9129

行事名	開催日	時間	場所
若返り大学	6/9	10:00~11:00	中央公民館(塩田公民館)
菊花教室	6/14	9:00~12:00	中央公民館(塩田公民館)
園芸教室	6/16	9:00~12:00	中央公民館(塩田公民館)
絵画教室	6/3・6/17	13:30~16:00	中央公民館(塩田公民館)
書道教室	6/3・6/17	14:00~16:00	中央公民館(塩田公民館)
手芸教室	6/14・6/28	13:30~16:00	中央公民館(塩田公民館)
リズムダンス教室	6/1・6/8・6/15・6/22・6/29	10:00~11:30	中央公民館(塩田公民館)
押し花教室	6/9・6/23	13:30~15:30	中央公民館(塩田公民館)
塩田囲碁会	6/12	9:00~16:00	中央公民館(塩田公民館)
古文書研究会	6/9・6/23	10:00~12:00	中央公民館・第2研修室
郷土史研究会	6/14(長崎街道を歩く②)	8:50(9時出発~12:00)	歴史民俗資料館前に集合
サタデースクール(囲碁教室)	6/4・6/18	9:30~11:30	中央公民館(塩田公民館)
塩田元気っ子クラブ	6/1・6/8・6/15・6/22・6/29	15:00~17:00	中央公民館(塩田公民館)

し尿汲み取り日程表(塩田)

6月	休日	(有)塩田環境開発	6月	休日	(有)塩田環境開発
1		鳥越・山口・殿ノ木庭・永石・平山・茂手	16		南志田・光武・北下久間
2			17		
3			18		
4		鳥坂・下童・石垣・新村・三ヶ崎	19	(日曜)	冬野・南下久間・牛間田・中久間・のぞえ
5	(日曜)		20		
6			21		
7		福富・大牟田・真崎・袋・五町田1 2 3 4 5	22		町分・塩田・原町・布手・下野辺田・本谷・宮ノ元・畦川内・塩吹・鍋野
8			23		
9			24		
10			25	(第4土曜)	美野南・美野辺田・谷・熊野・大草野南下・万才・角ノ谷・長谷
11	(第2土曜)	堤ノ上・中通・牛坂・北志田・西山	26	(日曜)	
12	(日曜)		27		
13			28		
14			29		大草野南上・大草野辺田・五代
15		南志田・光武・北下久間	30		

4・18日の土曜日は午前中のみ