

市報

うれしの

vol.132

平成29年 | 2017. February



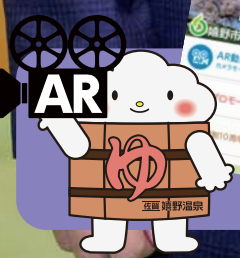
2月号

ひとにやさしいまちのホットな情報

<http://www.city.ureshino.lg.jp/>



うれしのアプリで表紙を見てみよう！
いろんなうれし笑顔が登場するよ!!



この市報のAR部分にスマートフォンをかざすと動画がお楽しみいただけます。



①スマートフォンやタブレットに無料アプリ「嬉野市」をダウンロードしてください。②嬉野市アプリを起動させ、「AR動画カメラモード」をタップして下さい。③メニューボタンから「市報うれしの2月号」をタップすると、カメラビューになります。その状態で市報うれしの内の「AR」と記されたマークの近くにスマートフォンをかざすと、動画が視聴できます。



ureshino AR



の門出

新たな旅立ち。



うれしの知っトコ

健康

カレンダー

文化・スポーツ

かわら版

市民のひろば

平成29年嬉野市成人式

1月4日(水)嬉野市体育館で平成29年嬉野市成人式が開催されました。会場では、開式前から真新しいスーツや鮮やかな振り袖に身を包んだ新成人たちが久しぶりの再会を喜び、お互いの近況を話していました。式典では、司会進行の新成人代表の山本竜也さんと荒川紘美さんが緊張感漂う会

新成人へのアンケート

うれしの男女(とも)ネットワークでは、成人式会場では毎年「男女共同参画意識調査」を実施しています。今回、回答いただいた100人(女性60人・男性40人)のアンケートの結果です。

Q結婚したいと思いますか。

項目	女性	男性
している	5%	3%
したい	65%	38%
したくない	3%	8%
わからない	27%	53%

Q結婚しても仕事を続けたいですか。

項目	女性	男性
続けたい	57%	93%
できれば続けたい	28%	3%
専業主婦(夫)になりたい	5%	0%
分らない	8%	5%

Q子どもは欲しいですか。

項目	女性	男性
ほしい	85%	75%
ほしくない	3%	5%
わからない	12%	20%

Q「男女共同参画」という言葉を知っていますか。

項目	女性	男性
知っている	60%	48%
知らない	40%	53%

Q家事・育児・介護は誰の役割だと思いますか。

項目	女性	男性
女性の役割	3%	8%
男性の役割	0%	3%
男女共同	83%	75%
わからない	13%	15%

Q「男は仕事」、「女は家庭」という考え方をどう思いますか。

項目	女性	男性
同感できる	13%	28%
同感できない	53%	23%
わからない	32%	50%

Q男女の地位の平等感について。

項目	男性が優遇されている		女性が優遇されている		男女平等		無回答	
	女性	男性	女性	男性	女性	男性	女性	男性
家庭生活	12%	10%	13%	3%	67%	85%	8%	3%
職場	25%	13%	2%	5%	60%	75%	13%	8%
学校教育	2%	5%	0%	0%	85%	90%	13%	5%
社会全体	25%	25%	3%	8%	70%	63%	2%	5%

Q最高裁判所の「夫婦同性制度は憲法違反ではない」との判断について、結婚したら、あなたはどちらを選択したいですか。

項目	女性	男性
夫の姓	28%	33%
妻の姓	2%	0%
夫婦別姓の導入希望	7%	5%
わからない	57%	53%

Q20歳になったの感想・目標など。

【男性】

- 最高。
- 実感がわからない。
- 大学を卒業して就職する。

【女性】

- いい大人になりたい!
- 仕事がんばります。
- 国家試験がんばります。
- 30歳で結婚。
- 嬉しいです。
- BIGになる。
- がんばります!

祝成人 笑顔

再会。そして、



新成人に夢や目標を 書いてもらいました

今から20年前の出来事



【ニュース】

- ◎海の日施行
- ◎複合商業施設キャナルシティ博多オープン
- ◎藤子・F・不二雄が死去

【流行語】

- ◎アムラー
- ◎ストーカー
- ◎プリクラ
- ◎ラブラブ

【ベストセラー】

- ◎脳内革命(春山茂雄)
- ◎猿岩日記Party
- ◎金田少年の事件簿3

【ベストソング】

- ◎名もなき詩
- ◎DEPARTURES
- ◎LA・LA・LA LOVE SONG
- 【映画】
- ◎TシラVSゴーストリア
- ◎学校の怪談2
- ◎ミッション：インポッシブル セブン

うれしの知ってこ

健康

カレンダー

文化スポーツ

かわら版

市民のひろば

スマホでも「広報紙」が
ご覧いただけます(マチイロ)

QRコードを読み取り後、アプリを
ダウンロード。「お住まいの地域」を
嬉野市に設定するとご覧頂けます。



iOS



Android

問い合わせ 塩田庁舎
企画政策課 ☎0954-66-9117

2 平成29年嬉野市成人式

- 4 うれしの知っトコ
- 11 健康
- 12 暮らしのカレンダー
- 15 文化・スポーツ
- 17 まちかどかわら版
- 19 市民のひろば

確定申告は
お早めに!!

平成
28
年
分

▶問合先 嬉野庁舎 税務収納課 ☎0954-42-3305

確定申告

所得税・住民税の申告は

申告書作成の
お手伝いをいたします!

日程

2月16日(木) から 3月15日(水) まで

■申告会場

2月16日(木)～2月24日(金) 嬉野市中央公民館(塩田公民館) 2階
2月27日(月)～3月15日(水) 嬉野市文化センター(嬉野図書館) 2階

今回から会場が前半・後半で変更されていますので、ご注意ください。
2/19(日)、3/12(日)を除く土日は、受付をしていません。

■申告会場受付時間

午前8時30分～11時30分
午後1時～4時30分

申告前に
確認して
ください

■申告に必要な主な書類

■年間の収入金額が分かる書類

- ▶給与や年金を受給している人
源泉徴収票(給与・年金など)、事業主の支払証明書など
- ▶事業所得や不動産所得のある人
営業や農業の事業所得や不動産所得のある人は収支内訳書
※収入と支出の金額が分かる書類、帳簿、領収書など、
項目別に集計したものがが必要です。

■その他 必要なもの

- ▶認印
- ▶納税者のマイナンバーカード(表裏)の写し、もしくは
納税者の通知カードの写し及び運転免許証などの身分証
明書の写し
- ▶本人名義の口座番号のわかるもの
(所得税が還付になる人)

■所得控除に必要な書類

- ▶社会保険料控除などに必要な書類
国民健康保険税や国民年金、生命保険・地震保険・長期損害保
険などの控除証明書や領収書など
- ▶医療費控除に必要な書類
医療費の領収書など(平成28年中の領収日のものに限る)
※事前に集計が必要です。

■記帳と帳簿書類の保存が義務化されて います

平成26年1月から事業所得等があるすべての方に、記帳
と帳簿書類の保存が義務化されています。営業・農業・
不動産所得がある方は、必ず収支内訳書を作成してきて
ください。
※平成28年分確定申告・住民税申告書から、マイナンバーの記載が必要です。

■申告相談日程

2/16(木)～2/17(金)	給与・年金・保険満期金が主な収入の方	3/1(水)～3/6(月)	農業収入が主な収入の方
2/20(月)～2/22(水)	農業収入が主な収入の方	(3/4(土)・3/5(日)除く)	
2/23(木)～2/24(金)	営業収入及び不動産収入(家賃収入等)がある方	3/7(火)～3/10(金)	営業収入及び不動産収入(家賃収入等)がある方
2/27(月)～2/28(火)	給与・年金・保険満期金が主な収入の方	3/13(月)～3/15(水)	上記期間に申告がお済みでない方
		2/19(日)・3/12(日)	休日相談日の開設(上記にかかわらず)

〈税理士が対応できる日〉

2/23 2/24 3/1 3/2 3/3 の午前中 相談したいことがある場合はご利用ください。

■注意 下記の方は、武雄税務署で申告していただきますようお願いいたします。

- 譲渡所得(土地・建物及び株式・先物取引)のある方
- 肉用牛の売却による農業所得の特例を受ける申告をされる方
- 損失の繰越のある方
- 過年度(平成27年以前分の所得)分の確定申告をされる方
- 住宅借入金等特別控除適用の1年目の方
- 消費税の申告をされる方

所得税は確定申告で税額が確定し、納税または還付によって完了します。住民税（市県民税）と国民健康保険税は、確定した税額を平成29年度に納めていただきます。



申告

必要書類や印鑑は忘れずにお持ちください

所得税の確定申告

確定申告書は市役所 税務収納課にもあります

確定申告について

所得税の確定申告は、できる限り武雄税務署の申告相談会場をご利用ください。市役所でも、市・県民税の申告のほか簡易な所得税の申告のお手伝いをします。なお、青色申告の方や贈与税、消費税の申告の相談は、市役所ではお受けできませんので武雄税務署の申告会場をお願いします。

確定申告が必要な方

▶ 自営業者など

①平成28年中（1月～12月）の各種所得の合計額が、所得控除（基礎控除、人的控除、社会保険料控除、生命保険料控除など）の合計額より多い方。各種所得の合計額が所得控除より少ない方は、市・県民税の申告が必要となります。

▶ 給与所得者（サラリーマン）

- ②平成28年中に支払を受けた給与などの収入金額の合計が2,000万円を超えた方
- ③給与所得、退職所得以外の所得の合計額が20万円を超えた方
※20万円以下の場合でも、市・県民税の申告は必要となります。
- ④給与の支払いを2か所以上から受けた方
- ⑤同族会社の役員やその親族などで、その会社から給与のほかには貸付金の利子、店舗・工場などの賃貸料等の収入があった方
- ⑥個人が所有している土地や建物を売却された方

申告はお早めに!!



次の条件に当てはまる人は、確定申告をすると所得税が戻る場合があります。（源泉徴収税額がない場合は戻りません）

- ①住宅ローンなどで購入した場合など（住宅借入金等特別控除）
※条件によっては、控除が受けられない場合があります。
- ②多額の医療費を支払った場合（医療費控除）
- ③年の途中で退職し、年末調整をしていない場合
- ④年金から源泉所得税が引かれている場合

申告

市・県民税、国民健康保険税等を決める大切な申告

住民税の申告

平成29年度に納めていただく税額が決まります

住民税の申告が必要な人

- ①平成29年1月1日現在嬉野市に住んでいて平成28年中に所得のあった人
- ②国民健康保険・後期高齢者医療保険に加入している人
- ③所得証明書などが必要な人
- ④国民年金保険料の免除申請または、納付猶予の申請をする人

所得税の確定申告をした人、勤務先から給与支払報告書が市役所に提出されている人、扶養親族として申告されている人は住民税の申告は必要ありません。

※市役所に提出される給与支払報告書と源泉徴収票は同じ内容です。

住民税の申告が必要な場合もありますので、ご注意ください。

住民税の申告をしていないと、市営住宅や県営住宅の入居、保育園・幼稚園の入園に必要な所得証明書などを発行できません。国民健康保険税の税額も正しく算出できなくなり、医療費の自己負担額も多くなる場合があります。



年金収入が400万円以下のため、確定申告が不要となった人でも住民税の申告は必要です。



平成28年分以降の申告には、**マイナンバーの記載**

+



申告者ご本人の本人確認書類の提示又は写しの添付

が必要です。

※扶養親族等がいる方は、当該扶養親族等のマイナンバーの記載が必要です。

（平成28年分）確定申告及び市・県民税申告の受付場所が日程ごとに変ります

前半

2月16日～2月24日

塩田会場
(嬉野市中央公民館)

後半

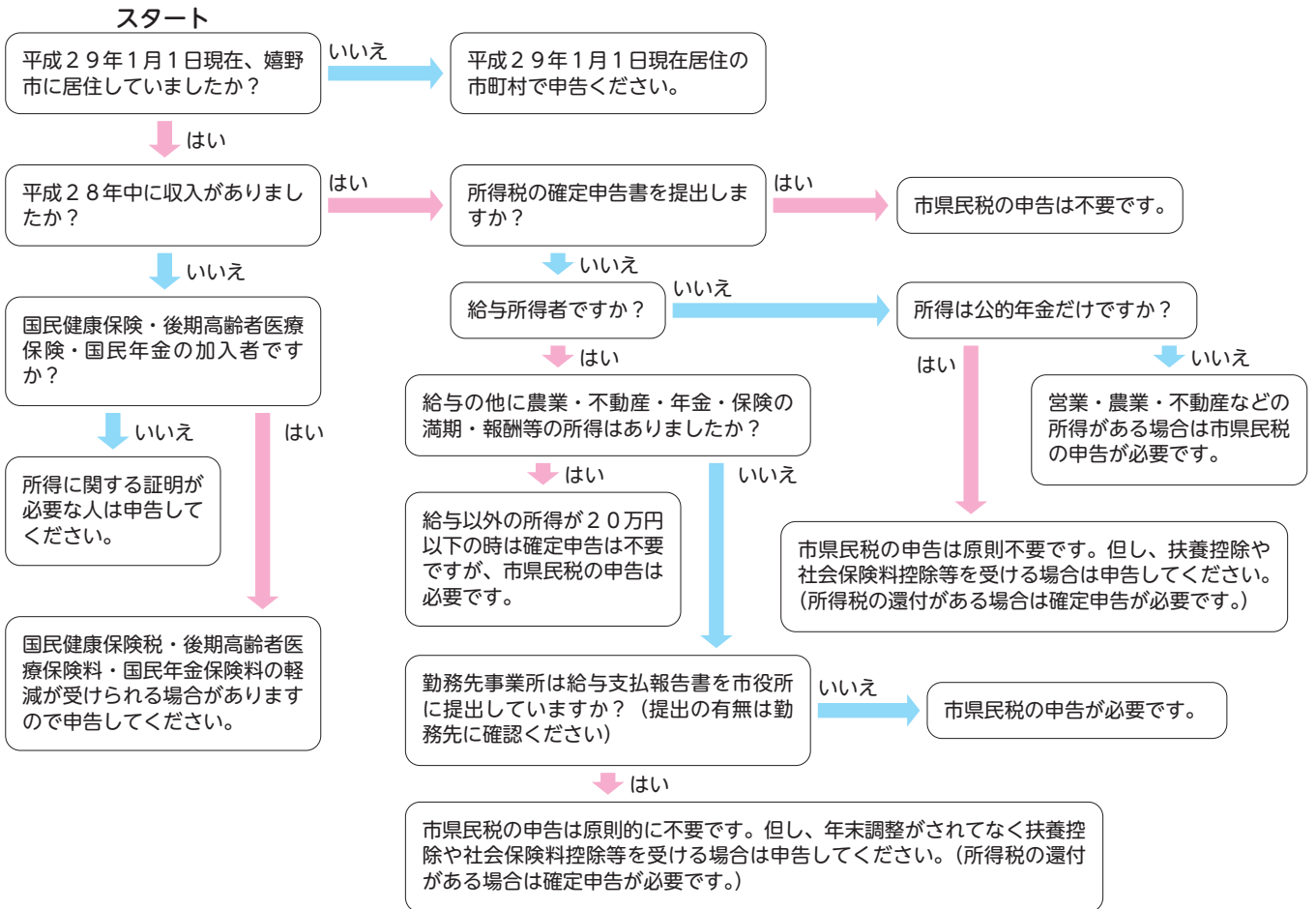
2月27日～3月15日

嬉野会場
(文化センター)

—会場（二会場移動型）

※塩田町在住の方も嬉野町在住の方も、両申告会場で受付可能です。

申告 あなたは市県民税・国民健康保険税・後期高齢者医療保険料の申告が必要？
★★簡単フローチャート★★



うれしの知っトコ

健康

カレンダー

文化・スポーツ

かわら版

市民のひろば

お知らせ ジェネリック医薬品に関するお知らせ

佐賀県後期高齢者医療広域連合では、現在服用されているお薬をジェネリック医薬品(後発医薬品)に切り替えられた場合に、お薬代の自己負担額をどのくらい軽減できるか試算した差額通知ハガキを「ジェネリック医薬品に関するお知らせ」として、平成29年1月31日に発送しています。

※必ずしも全員の方に届くわけではありません。

○通知の記載内容について

- お薬代にかかった金額のみ表示しています。

実際の窓口でのお支払いには、技術料・管理料等の別費用が含まれていることがあります。

- ジェネリック医薬品に切り替えるとお薬代が安くなる可能性があることをお伝えするもので、切り替え



問い合わせ 佐賀県後期高齢者医療広域連合
業務課 企画・保健係 ☎0952-64-8476

を強制するものではありません。

○ジェネリック医薬品とは？

ジェネリック医薬品は、最初に作られたお薬(先発医薬品)の特許が切れた後に販売される医薬品です。先発医薬品と同等の有効成分・効能・効果をもつ医薬品ですが、まったく同一というわけではありません。

ジェネリック医薬品を希望される場合は、まずは、かかりつけの医師・薬剤師へご相談ください。

○お問い合わせ窓口

通知書に関するお問い合わせ専用窓口「国民健康保険中央会コールセンター」を設けています。通知書裏面にコールセンターのフリーダイヤルが記載されていますので、ご利用ください。

広告

弁護士法人みどり法律事務所

弁護士 鬼橋正敏(佐賀県弁護士会所属)

事務所 〒843-0022 佐賀県武雄市武雄町大字武雄字竹下5663-2
TEL 0954-22-6331
FAX 0954-22-6332



市営住宅入居者募集

下宿ふれあい住宅（特定公共賃貸住宅） ※中堅所得家庭向け住宅となります

- ◎所在地 嬉野町大字下宿甲2120番地 1
- ◎募集戸数 1戸 [木造2階建 築11年 駐車場：有]
- ◎家賃 月額48,000円～（※所得によって異なります）
- ◎敷金 家賃の3ヶ月分
- 【申込み期限】平成29年2月20日（月）
- ※申込み多数の場合は抽選（2月下旬予定）となります

●入居の要件（原則、以下の条件を満たす必要があります）

- ①家族で住める事（単身でない事）
- ②市町村税等の滞納がない事
- ③暴力団関係者でない事
- ④市内に住所または勤務場所のある事
- ⑤所得が規則で定める範囲内である事



※間取りは参考です

問い合わせ・申込先 嬉野庁舎 建設・新幹線課 ☎0954-42-3311（直通）



障がい者福祉各種手当のお知らせ

障がい者福祉向上のため、下記の手当があります。ぜひご相談ください（※所得制限があります）

手当	対象	手当額	支給制限
特別障害者手当	20歳以上で、日常生活において常時特別の介護を必要とする障がい者本人	月額26,830円	①本人が施設に入所している場合 ②病院（診療所）に継続して3カ月以上入院した場合
障害児福祉手当	20歳未満で、日常生活において常時特別の介護を必要とする障がい児本人	月額14,600円	①児童が障がいを支給事由とする公的な年金を受給している場合 ②本人が施設に入所している場合
特別児童扶養手当	精神または身体に中度以上の障がいのある在宅の20歳未満の児童を養育する保護者など	1級：月額51,500円 2級：月額34,300円	①児童が施設に入所している場合 ②児童が障がいを支給事由とする公的な年金を受給している場合

問い合わせ 塩田庁舎 子育て支援課 ☎0954-66-9121
嬉野庁舎 福祉課 ☎0954-42-3306

嬉野マルキョウ南

お支払い例 月々 57,194円

オール電化・エコキュート・LED照明
浴室乾燥機・全室ペアガラス・タンクレストイレ



嬉野市嬉野町大字下宿
土地面積：225.00㎡(68.06坪)
建物面積：105.99㎡(32.06坪)
間取り：4LDK+WIC

構造：木造2階建て
駐車：4台
建築年月：平成29年2月
土地建物価格：2130万円(税込)



物件ページQR 地図QR

シューズクロークが広く
自転車なども置けますよ



※労金でのシミュレーションです



株式会社アルファホーム(仲介)
武雄大町店
tel. 0952-82-3620
MAIL: office2@alpha2001.jp
URL: http://www.alpha2001.jp
佐賀県知事免許(3)第2166号
(公社)全日本不動産協会佐賀本部
(公社)不動産保証協会佐賀県本部会員
(35年払い、10年固定、金利0.70%)
物件価格借入、平成29年1月時点
広告有効期限:平成29年2月末



ひとり親家庭の子どもの進学を支援します

母子父子寡婦福祉資金

ひとり親家庭の子どもの高校・大学等への進学を支援する為、修学資金および就学支度資金を無利子で貸与する県の制度です。父子家庭も貸付対象となっています。なお、他の奨学金制度（日本学生支援機構など）との併用は条件が付きますのでご注意ください。

《修学資金》

学校種別	貸与月額（限度額）		
	通学形態	自宅通学	自宅外通学
高等学校	公立	27,000円	34,500円
	私立	45,000円	52,500円
高等専門学校	公立	31,500円	33,750円
	私立	48,000円	52,500円
短期大学	公立	67,500円	76,500円
	私立	79,500円	90,000円
大学	公立	67,500円	76,500円
	私立	81,000円	96,000円

《就学支度資金》

学校種別	貸与月額（限度額）		
	通学形態	自宅通学	自宅外通学
高等学校	公立	150,000円	160,000円
高等専門学校	私立	410,000円	420,000円
短期大学	公立	370,000円	380,000円
大学	私立	580,000円	590,000円

【対象者】ひとり親家庭の父又は母が扶養するお子さんで平成29年度入学予定者

【市役所での申請受付】申請を希望される方は、事前に相談予約が必要です。

【申請受付締切】平成29年3月21日(火)まで
※就学支度資金は、日程が遅くなると申請できなくなりますのでご注意ください。

【面接日】平成29年2月中を予定しています。

【場所】嬉野市役所 塩田庁舎・嬉野庁舎

【その他の貸付金】事業開始資金・技能習得資金・住宅資金・事業継続資金・就職支度資金・転宅資金などがあります。

問い合わせ 塩田庁舎 子育て支援課 ☎0954-66-9121
嬉野庁舎 福祉課 ☎0954-42-3306

うれしの知っトコ

健康

カレンダー

文化スポーツ

かわら版

市民のひろば



生活困窮者支援 一人で悩まず、まずは相談を！

【生活困窮者への支援制度とは】

様々な理由により生活に困っている方（生活困窮者という）が地域の中で安心して、自立した生活を送ることができるよう、主に人的支援を行うことにより自立（日常生活、社会生活、経済生活）の促進を図るものです。

自立相談支援事業

生活に困りごとや不安を抱えている場合は、地域の相談窓口にご相談下さい。支援員が相談を受けて、どのような支援が必要かを相談者と一緒に考え、具体的な支援プランを作成し、寄り添いながら自立に向けた支援を行います。

相談窓口 嬉野市生活自立支援センター（市社会福祉協議会内）
☎0954-66-9131
担当課 嬉野庁舎 福祉課
☎0954-42-3307



生活保護受給者等を新たに雇い入れた事業主に助成金を支給します

【特定求職者雇用開発助成金（生活保護受給者等雇用開発コース）】

以下の①～③のいずれにも当てはまる方をハローワークまたは民間の職業紹介事業者などの紹介により常用労働者として新たに雇用する事業主に助成金を支給し、雇用主の支援・対象者の雇用と職場定着を促進します。

- ① 生活保護受給者又は生活困窮者
 - ② 自治体よりハローワークに対し就労支援の要請がなされている方
 - ③ 自治体とハローワークが連携して行う就労支援の期間内の方
- ◎〈支給額〉～対象期間を6ヵ月ごとに区分し、一定額を支給します。～

対象労働者	企業規模	支給対象期間	支給額		
			第1期	第2期	支給総額
短時間労働者以外の労働者	大企業	1年	25万円	25万円	50万円
	中小企業	1年	30万円	30万円	60万円
短時間労働者	大企業	1年	15万円	15万円	30万円
	中小企業	1年	20万円	20万円	40万円

詳細については、下記までお問い合わせください。

問い合わせ ハローワーク鹿島 ☎0954-62-4168

貴重なご意見を ありがとうございました



平成28年度市長と語ろうふれあい対話集会の結果について

平成28年7月25日の北志田公民館の開催から始まった今回の対話集会につきましては、12月までに31回、66地区、732人のご参加をいただきました。また、1月にも4回開催しております。平日の夜間で、お仕事でお疲れの中、たくさんの市民の皆様にご参加いただきお礼申し上げます。この集会は、市長が市政の概要を説明し、市民の皆様から市政に対するご意見やご提案を直接お聞きすることができる場となっております。会場で出たご質問や要望については、市長がその場でできるだけお答えしていますが、担当部署で確認調査が必要なものについては、後日、行政嘱託員あて回答しております。貴重なご意見やご提案を400件近くいただきましたので、平成29年度に策定予定の市の総合計画に反映させ、本市の施策推進の参考にさせていただきたいと思っております。

皆様からのご意見・ご要望が多かった事項については次の表のとおりです。

分野	項目
保健・福祉	高齢者や障がい者の福祉対策に関する事
保健・福祉・教育	子育て支援や学校教育に関する事
安全で快適なまちづくり	市道・県道・国道の整備や管理、交通安全に関する事
安全で快適なまちづくり	新幹線及び駅周辺整備に関する事
安全で快適なまちづくり	防災・防犯・消防などのくらしの安全に関する事
活力のあるまちづくり	観光振興・温泉に関する事
活力のあるまちづくり	企業誘致・雇用促進・定住促進に関する事
活力のあるまちづくり	結婚支援・少子高齢化・人口問題に関する事
産業振興	有害鳥獣対策や各種農作物の振興、商工業の振興に関する事
スポーツ振興・交流	スポーツ誘致や各種スポーツ競技の振興に関する事
地域振興	地域の行事や伝承芸能、地域コミュニティ、自治公民館等に関する事

次にいくつかのご意見とそれに対する回答をご紹介します。

テーマ	ご意見・要望	市長の回答
高齢者の交通事故・移動手段	高齢者の運転による交通事故が全国で多発している。地方では、公共交通機関が少ないので、自動車がないと不便なのでどうにかならないか。	運転免許証を返納される方には、タクシー券の補助を行っている。 山間部へはコミュニティバスを運行しているので利用していただきたい。
下水道	下水道の今後の計画はどうなっているのか。	公共下水道と農業集落排水事業を計画区域を定めて行っている。計画区域以外のところでは、市が管理を行う市町村型合併処理浄化槽で対応していきます。
空き家問題	空き家が増えてきて、犯罪が起こらないか不安です。また、危険な空き家もあり撤去してもらいたい。	法律が変わったので、今年度空き家の調査を行っています。危険な空き家についてもこの法律に基づきしっかり対策をとっていきます。
結婚支援・人口問題	市の人口が毎年減ってきている。また、結婚しない（できない）者が増えていますが、対策はされているのでしょうか。	人口減少対策については、昨年度策定した「まち・ひと・しごと創生総合戦略」に基づき施策を行っています。結婚支援については、各種講演会や出会いの場を作るなど支援を行っています。
地域コミュニティ	市内全域で地域コミュニティが組織されていますが、事務所が手狭なところがあり活動に支障があります。	各コミュニティの事務所については、できるところから整備を行っており、今後も続けていきます。
ふるさと納税	市へのふるさと納税の状況はどうなっているのでしょうか。	平成27年度は10億円を超えるふるさと納税がありました。今年度は15億円を超える寄附をいただいております。返礼品の品目を充実させるなど市民の皆様のご協力のおかげと考えております。

ふれあいの知っトコ

健康

カレンダー

文化・スポーツ

かわら版

市民のひろば



佐賀県の最低賃金が改定されました

	件名	1時間	効力発生日
地域別最低賃金	佐賀県最低賃金	715円	平成28年10月2日
特定(産業別)最低賃金	一般機械器具製造業関係	810円	平成29年1月7日
	電気機械器具製造業関係	774円	平成28年12月31日
	陶磁器・同関連製品製造業	716円	平成28年12月30日

なお、最低賃金には、次の賃金は含まれません。

- (1)賞与などの臨時の賃金
- (2)時間外・休日・深夜などの割増賃金
- (3)通勤手当、家族手当、精皆勤手当

問い合わせ

佐賀労働局労働基準部賃金室
☎0952-32-7179



『健康ウォーキング』参加者募集

歩くことは体力づくりや生活習慣病の予防にとっても効果があります。みんなで楽しみながら、いい汗かきましょう!!

【日時】3月9日(木)10:00~11:30ごろ(9:30~受付開始)

【集合場所】嬉野市塩田保健センター

【コース】和泉式部公園コース
約3.5km

※雨天の場合は、中央公民館2階大集会室で簡単な運動をします。

【参加費】無料

※参加賞(パン)あり

※今年度からお茶の配布はありません。

各自水筒を御持参ください。

各自水筒を御持参ください。

各自水筒を御持参ください。

【募集人数】100人程度(先着順)

【申込締切】3月2日(木)まで

【主催】嬉野市食生活改善推進協議会



問い合わせ

嬉野市食生活改善推進協議会事務局
(塩田庁舎 健康づくり課内)
☎0954-66-9120



パソコン・タブレットのお困りごと相談

下記の日程で、パソコン・タブレットの操作方法や不具合などでお困りの方を対象に、専門のアドバイザーが問題解決のお手伝いをします。一緒に問題を解決しましょう!

【主催】NPO SIA 佐賀(シニア情報生活アドバイザー佐賀)

【協力】佐賀県高度情報化推進協議会・嬉野市

【日時】平成29年3月2日(木)
10:00~11:00(3人)
11:00~12:00(3人)
13:00~14:00(3人)
14:00~15:00(3人)

【会場】塩田公民館

【定員】最大12人(1人/時間)

【申込締切】平成29年2月22日(水)

【申込先】NPO SIA 佐賀 宮園
TEL:080-5607-4743

無料



問い合わせ

文化・スポーツ振興課(嬉野公民館)
☎0954-42-3316



平成29年度 加入者募集! 交通災害共済

【加入できる方】

嬉野市に住民登録をしている方
※就学のため一時的に転出している方も加入できます。

【共済期間】平成29年4月1日~平成30年3月31日

※途中からでも加入できますが、共済期間は加入日(掛け金を納付した日)の翌日からですので、早めにご加入してください。

※可能な限り平成29年3月中旬までに申し込みをお願いします。

【加入申込書】加入申込書を全戸へ配布していますので、必要事項を記入の上お申込みください。(申込書は塩田・嬉野庁舎総務課にもあります。)

【受付先】郵便局・ゆうちょ銀行・市役所塩田庁舎及び嬉野庁舎総務課で加入できます。

問い合わせ

塩田庁舎 総務課 ☎0954-66-9111
嬉野庁舎 総務課 ☎0954-42-3301

相談無料です

保険の見直し・相談 複数社の保険商品を比較検討できます

広告

- ★子どもの教育資金、将来のための資金準備ができます。
- ★健康に不安があるから備えたい。持病があってもOK!(お引き受けできない場合もあります)
- ★保障内容を見直せば大きな節約ができるかもしれません。



保険クリニック
鹿島店

募集代理店 (有)プラスワン保険企画

鹿島市大字常広135番地3
【営業時間】9時~18時【定休日】日・祝



まずは「市報うれしを見た」と言って電話予約を! お気軽にお問い合わせ下さい

☎ 0120-374-929

お急ぎ
ください！
平成29年3月末
まで！

ご家族が妊娠中の男性の皆さん、
妊娠を希望する女性の皆さん
この機会にぜひワクチン接種を！

風しんの予防接種費用を助成しています

・・・風しんの予防接種で「先天性風しん症候群」から未来の赤ちゃんを守りましょう！・・・

接種助成対象者

- 嬉野市内にお住まいで、①または②に該当する方
- ①妊娠を予定または希望する女性（将来への妊娠の備えを含む）
 - ②風しん抗体価の低い(HI 抗体価16倍以下) 妊婦の同居者（夫等）

注意

ただし、これまで風しんにかかったことがある方、
風しんの予防接種を受けたことがある方（MR ワクチンの予防接種を含む）は対象外です。

助成内容

- ・MR(麻しん風しん混合)ワクチン、または、風しんワクチンの予防接種費用
- ・助成回数は1人1回まで

助成期間

平成29年3月31日まで（この日までに接種を完了させてください）

予防接種までのながれ

- ①市役所で申請手続き（塩田庁舎：健康づくり課、嬉野庁舎：福祉課）
申請に必要なもの
 - 運転免許証または健康保険証等の本人を確認できるもの
 - 接種履歴を確認できるもの（希望者本人の母子健康手帳等）
 - 妊婦の同居者（夫等）は、妊婦の母子健康手帳または妊娠証明書などの妊娠を確認できるもの
- ②予診票をもらう
- ③医療機関で接種（平成29年3月31日までに）

注意 妊娠中は接種できません。接種前1か月、接種後2か月は避妊する必要があります。

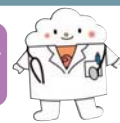
先天性風しん症候群とは

妊娠初期の女性が風しんウイルスに感染すると、お腹の中の赤ちゃんも風しんウイルスに感染し、難聴・心疾患・白内障・精神や身体の発達の遅れ等の症状をもった赤ちゃんが生まれてくる可能性があります。赤ちゃんのこれらの病気のことを「先天性風しん症候群」といいます。

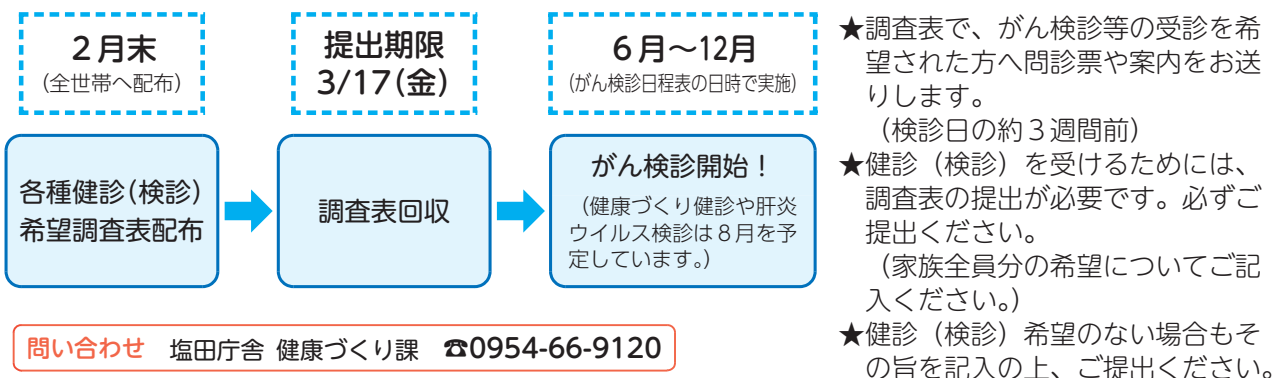


問い合わせ 塩田庁舎 健康づくり課 ☎0954-66-9120

みんなで広げよう 健康うれしの がん検診



平成29年度 各種健診(検診)の希望調査を実施します



「ト」を知って

健康

カレンダー

文化スポーツ

かわら版

市民のひろば



催し
問い合わせ／嬉野公民館 ☎0954-42-3316

行事名	開催日	時間	場所	問い合わせ
英会話教室	2/8-15	19:30~21:00	嬉野文化センター	嬉野公民館 ☎0954-42-3316

し尿汲み取り日程表(嬉野)

問い合わせ／環境水道課
☎0954-42-3317

(株)環境衛生管理社		(株)環境衛生サービスセンター	
湯野田	1 井手川内・下野	湯野田	16 西吉田・皿屋・真上吉田・西川内
湯野田	2 井手川内・下野	湯野田	17 真上吉田・西川内
不動山	3 井手川内・下野・今寺	第3土曜	18 第3土曜
第1土曜	4 第1土曜	日曜	19 日曜
日曜	5 日曜	下岩屋	20 春日・峰川原
不動山	6 今寺・式浪・三坂	下岩屋	21 春日・峰川原・上吉田・東吉田・両岩
不動山	7 式浪・三坂	下岩屋	22 上吉田・東吉田・両岩
下宿・内野	8 式浪・三坂	下岩屋	23 上吉田・東吉田・両岩
下宿・内野	9 式浪・三坂	温泉区	24 上吉田・東吉田・両岩
下宿・内野	10 式浪・三坂	第4土曜	25 第4土曜
建国記念の日	11 建国記念の日	日曜	26 日曜
日曜	12 日曜	温泉区	27 上吉田・東吉田・両岩・下吉田・納戸料
下宿・内野	13 西吉田・皿屋	温泉区	28 下吉田・納戸料
大野原・上岩屋	14 西吉田・皿屋		
上岩屋	15 西吉田・皿屋		

〒843-0392 佐賀県嬉野市嬉野町大字下宿乙1185番地
TEL 0954-43-1111(代表) FAX 0954-42-3300

嬉野庁舎



催し
問い合わせ／嬉野公民館 ☎0954-42-3316

行事名	開催日	時間	場所
若返り大学	2/10	9:30~10:30	社会文化会館
菊花教室	2/14	9:00~12:00	塩田公民館
園芸教室	2/16	9:00~12:00	塩田公民館
絵画教室	2/3-17	13:30~16:00	塩田公民館
書道教室	2/3-17	14:00~16:00	塩田公民館
手芸教室	2/14-28	13:30~16:00	塩田公民館
リズムダンス教室	2/1-8-15-22	10:00~11:30	塩田公民館
塩田囲碁会	2/12	8:30~16:00	塩田公民館
古文書研究会	2/9-23	10:00~12:00	歴史民俗資料館
郷土史研究会	2/14	9:00~12:00	
サタデースクール(囲碁教室)	2/4-18	9:30~11:30	塩田公民館
サタデースクール(囲碁幼児教室)	2/4-18	9:30~11:30	塩田公民館
塩田Go!碁教室	2/11-25	9:30~11:30	塩田公民館
塩田元気っ子クラブ	2/1-8-15-22	15:00~17:00	塩田公民館
英会話教室	2/1-27	19:30~21:00	塩田公民館
相撲甚句会	2/22	19:00~21:30	楠風館 ☎0954-66-9206

し尿汲み取り日程表(塩田)

問い合わせ／環境水道課
☎0954-42-3317

(有)塩田環境開発

日	月	火	水	木	金	土
			1	2	3	4
5	6	7	8	9	10	11
12	13	14	15	16	17	18
19	20	21	22	23	24	25
26	27	28				

①地区/鳥越・山口・殿ノ木庭・永石・平山・茂手 ⑦地区/町分・塩田・原町・布手・下野辺田・
②地区/鳥坂・下郷・石垣・新村・三ヶ崎 本谷・宮ノ元・畦川内・塩吹・鍋野
③地区/福富・大牟田・真崎・袋・五町田・2.3.4.5 ⑧地区/美野南・美野辺田・谷・熊野・
大草野南下・万才・角ノ谷・長谷
④地区/堤ノ上・中通・牛坂・北志田・西山 ⑨地区/大草野南上・大草野辺田・五代
⑤地区/南志田・光武・北下久間
⑥地区/冬野・南下久間・牛間田・中久間・のぞえ

〒849-1492 佐賀県嬉野市塩田町大字馬場下甲1769番地
TEL 0954-66-3111(代表) FAX 0954-66-3119

塩田庁舎



市報2月暮らしのカレンダー

休日在宅当番医

(市外局番0954)

※当番医が変更になる場合があります。電話で杵築地区消防本部救急医療情報案内 (☎0954-22-4207) まで問い合わせてください。朝刊の休日は在宅当番医でご確認ください。

嬉野地区	塩田地区
2/5 うれのふくだクリニック ☎42-1211	2/5 樋口病院 ☎66-2022
2/11 樋口医院 ☎43-1652	2/11 光武医院 ☎66-2027
2/12 野中医院 ☎43-9341	2/12 樋口病院 ☎66-2022
2/19 福田医院 ☎43-0550	2/19 谷口医院 ☎66-3568
2/26 嬉野温泉病院 ☎43-0157	2/26 樋口病院 ☎66-2022

嬉野町



保健行事

場所／嬉野保健センター ☎0954-42-2049
問い合わせ／健康づくり課 ☎0954-66-9120

行事名	開催日	時間	備考
母子健康手帳交付	2/6-20	9:30~11:30	
赤ちゃん相談	2/1	9:30~11:30	
1歳6か月児健診	2/17	受付13:15~14:00	対象者：平成27年7月生まれ
こころの健康相談	2/9	9:30~12:00	要予約 (☎66-9120)



相談

行事名	開催日	時間	場所	問い合わせ
介護相談(要予約)	2/21	13:30~16:00	嬉野老人福祉センター	社会福祉協議会(嬉野) ☎0954-42-2020
遺言相続相談(要予約)	2/28	13:00~17:00	嬉野老人福祉センター	社会福祉協議会(嬉野) ☎0954-42-2020
行政相談	2/14	9:00~12:00	嬉野老人福祉センター	市民課 ☎0954-42-3304
消費生活相談	毎週木曜日(祝日を除く)	9:30~16:00	嬉野庁舎 相談室	うれの温泉観光課 ☎0954-42-3310
女性総合相談	毎週月・水・金曜日	9:00~16:00	嬉野庁舎内	女性・子ども支援センター ☎0954-42-3312

佐賀南部地区小児時間外診療

診療時間／19:00~21:00
(市外局番 0954)

月・水・金・土・日曜日・祝日	水曜日	火曜日
武雄地区 休日急患センター ☎22-5599	鹿島時間外 こどもクリニック ☎63-1838	2/7 樋口医院(嬉野市) ☎43-1652 2/14 福田医院(嬉野市) ☎43-0550 2/21 中村医院(鹿島市) ☎63-9234 2/28 うれのふくだクリニック(嬉野市) ☎42-1211

※当番医が変更になる場合があります。電話で杵築地区消防本部救急医療情報案内 (☎0954-22-4207) まで問い合わせてください。朝刊の休日は在宅当番医でご確認ください。

塩田町



保健行事

場所／塩田保健センター ☎0954-66-9133
問い合わせ／健康づくり課 ☎0954-66-9120

行事名	開催日	時間	備考
母子健康手帳交付	2/13-27	9:30~11:30	
赤ちゃん相談	2/8	13:30~15:00	
歯のすこやか健診	2/7	受付13:15~14:00	対象者：平成26年11月生まれ
3歳児健診	2/21	受付13:15~14:00	対象者：平成25年7月生まれ



相談

行事名	開催日	時間	場所	問い合わせ
こころの相談(要予約)	2/27	13:00~17:00	塩田保健センター	社会福祉協議会(塩田) ☎0954-66-9131
介護相談(要予約)	2/14	13:30~16:00	塩田老人福祉センター	社会福祉協議会(塩田) ☎0954-66-9131
行政相談	2/16	9:00~12:00	塩田公民館	市民課 ☎0954-66-9118
特設人権相談	2/8	9:00~12:00	塩田公民館	市民課 ☎0954-66-9118
法律相談(要予約)	2/23	13:00~16:00	塩田老人福祉センター	社会福祉協議会(塩田) ☎0954-66-9131
消費生活相談	毎週(曜日(祝日を除く))	9:30~16:00	塩田公民館	うれの温泉観光課 ☎0954-42-3310

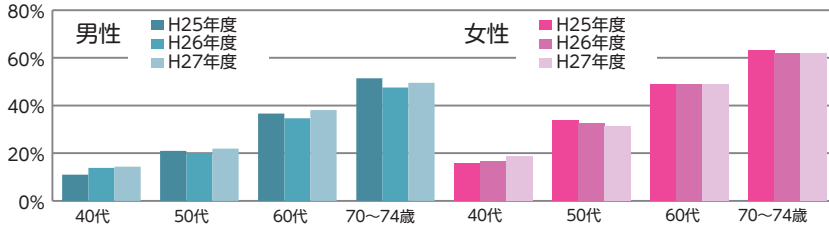




特定健診受診率：目指せ45%!!

H27年度の特定健診受診率が厚生労働省より発表があり、嬉野市は40.9%で昨年度より少し上がりましたが、県内順位は20市町中13位と低い結果でした。

性・年代別 特定健診受診率推移（嬉野市）



過去5年間の受診率と県内順位

年度	受診率	県内順位 (20市町中)
H23	38.4%	9位
H24	41.0%	8位
H25	40.7%	7位
H26	39.2%	10位
H27	40.9%	13位

～性・年代別受診率について～

- ・40代男女と50代男性の受診率は、少しずつ上昇しています。
- ・男性の受診率も伸びてきていますが、女性の受診率の方が高くなっています。
- ・50・70代の女性の受診率が少しずつ低下してきています。

現代の病気の約60%は生活習慣病です。年に1回は健診を受けて自分の健康状態を知り、自分の健康は自分で守りましょう。既に治療中の方も特定健診の対象となっています。治療中以外の疾患もみることが出来ますので、早期発見・早期治療の為に健診を受けましょう。

H30年度から保険者努力支援制度が創設され、H26年度の特定健診受診率から①受診率が60%以上、②全国上位3割自治体（受診率45.2%位）の順に点数化され国からの市への財政支援の対象となり、私たちの国保税に影響してきます。

45.2%になる為にはH27年度の結果ではあと207人の方の受診が必要でした！受診率向上の為に、日頃治療中で既に特定健診項目の検査結果をお持ちの方は、塩田庁舎健康づくり課又は嬉野庁舎福祉課へ提出ください。

問い合わせ 塩田庁舎 健康づくり課 ☎0954-66-9120



今、子どもの歯が危ない！

お子さんのお口の中、チェックしていますか？

右のグラフをご覧ください。平成27年度嬉野市の1歳6か月児一人平均むし歯数が、何と！県下ワースト2

緊急事態です！

むし歯菌はどこからやってくる？

産まれてすぐの赤ちゃんには、むし歯菌はいません！なぜ、むし歯ができるのでしょうか？それは、すでにむし歯菌のいる大人が使った食器類をそのまま赤ちゃんに使用するからです。スプーンや箸などを介して、**かわいいわが子にむし歯菌をうつしてしまっているのです！**

甘いものは控えましょう

子どもが欲しがるからと言って、甘いお菓子を欲しがるだけ食べさせる、その後の歯みがき、仕上げみがきもおろそかにしていると、簡単にむし歯になってしまいますよ！

大人の歯に生え変わるから大丈夫???

「どうせ永久歯に生え変わるから、乳歯のむし歯は気にしなくていい」は、大間違い！**乳歯がむし歯なら永久歯もむし歯になり、弱い歯になったりして大変です！**

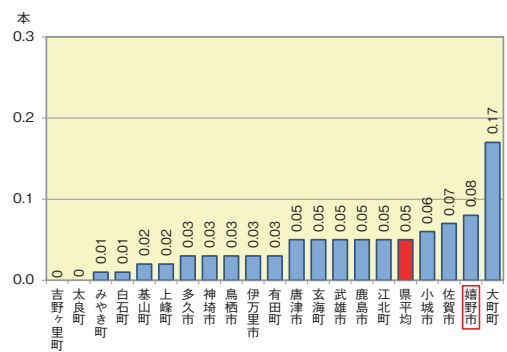
大人が楽しく歯みがきをしている様子を見せると、子どもたちも楽しく歯みがきをするようになります。笑顔で心がけ、**子どもたちの歯をむし歯から守りましょう！**

目指そう！むし歯0（ゼロ）！

むし歯予防の基本は

- ①しっかり歯みがき ②正しい食生活 ③定期的な歯科健診

平成27年度 1歳6か月児一人平均むし歯数



嬉野市の歯科保健の取り組み

- 妊娠届出時の個別指導
- 妊婦歯科健康診査（無料）
- 赤ちゃん相談（歯科指導）
- 1歳6か月児健診、歯のすこやか健診
- 3歳児健診、フッ化物の塗布（月2回）
- 保育所幼稚園での歯みがき教室
- 学校歯科保健教室、歯周疾患検診
- 健康づくり健診

問い合わせ 塩田庁舎 健康づくり課 ☎0954-66-9120

のほほん文芸

短歌

ひそやかに雨にたえつつ咲く花の名前も知らず心うばわれ
 父・母の恩に報いる一心で世と人の為命を賭ける
 紺碧の空を仰ぎて思うかな我が心中もかくありたしと
 朝霧の深く立ち込む庭先に緞梅の花灯を点すこと
 初春の笑ひは孫のまねびたる爺の「ヨイシヨ」に腰の「痛タタ」
 初日影飛行機雲は虹色に大空截りて渡りゆきたり
 裏庭の日陰の隅に薔薇一輪よくぞ咲いたと誉めてやりたし
 咄嗟には言葉に出ない歳となる急かす焦らず牛歩で行こう
 繋がらぬタスキしかと握りしめ継点へランナー懸命
 国民の平和希ひ給ふ天皇の笑顔やさしき元旦の空
 短日の陽は変はりなく去年今年迎ふる朝のなか新らし

増田 純枝
 あたみきお
 永吉 恒江
 光武 靖子
 中島明代士
 杉野マツヨ
 稲山 昭南
 森 四朗
 石井 俊治
 楠田シヅエ
 中村 展子

俳句

掌のひらに里のぬくみの今年米
 病む足を牛歩の如く年新た
 こたつ番暮れむつ時の靴の音
 小寒にふと裏庭に花一輪
 はしゃぐ子等足つき合つ炬燵かな
 年初め父母の涙の祝い節
 久しぶり炬燵で会話三世代

山本亜紀子
 靖 堂
 清 恵
 敏 子
 映 子
 一 枝
 一 子
 俊 子
 節 子
 弘 親
 桂 子
 英 子

川柳

痺切れる「この手切ない寒の技」
 老妻に化粧を勧め笑い合つ
 情けなやMRができぬ我
 にわとりの卵の先にコロンブス
 体重計目標達成年の明け
 白髪にうす紅ひけば屠蘇うまい

明日の希望
 山田 敏宣
 爺 遊
 飯田 和道
 梶原 靖盛
 早瀬ミヨ子

嬉野市立図書館からのお知らせ

嬉野図書館 ☎0954-42-1550
 塩田図書館 ☎0954-66-9130

《休館日案内》 2月6(月)・11(土)・13(月)・20(月)・27(月)



魔法のひき肉ストック
 本田 明子 著/家の光協会

魔法のひき肉ストックで毎日の料理がすごくラクになる！
 「ついでにストック」「ゆで汁ごとストック」「とりあえずストック」という3つのひき肉ストック法のポイントとテクニック、それを使ったレシピを紹介します。



本バスめぐりん。
 大崎 梢 著/東京創元社

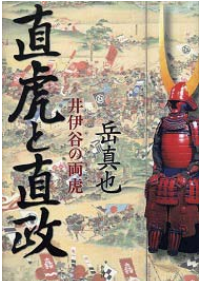
65歳の新人運転手テルさんと図書館司書のウメちゃん。年の差コンビと3千冊の本をのせて、本バスは今日も走る。巡回先で待ちわびているのは、利用者謎の数々で!? ハートフル・ミステリ。

おすすめの 本



ぼく、ドジオ。
 いわいとしお さく/小学館

何をしててもドジばかりのトシオはお姉ちゃんたちに、「ドジオ」と呼ばれている。ある日、テレビでロケットが打ち上げられるところを見たトシオはロケット型のたこを作ることに・・・。



直虎と直政 井伊谷の両虎
 岳 真也 著/作品社

戦国時代末期。策謀渦巻く奥三河の地で、おんな地頭として一族と領地領民を守り抜き、井伊の赤鬼と恐れられた養嗣子直政を育て上げた次郎法師直虎。数奇な運命に彩られた幕臣筆頭井伊家の実録。

夜の歌 なかにし礼著/毎日新聞出版

温泉はなぜ体にいいか 松田忠徳著/平凡社

もったいないばあさんの知恵袋 真珠まりこ著/講談社

いとしの毛玉ちゃん 長谷川義史絵・室井滋作/金の星社 児童書

おはなし会のご案内

- 嬉野図書館 (おはなしどんどん)
毎週土よう日 14:00~14:30
- 塩田図書館 (おはなしひろば)
第2土よう日・第4土よう日 10:30~11:00

ブックスタート

- 2月のブックスタートは
- 嬉野地区 2月1日 (嬉野保健センター)
 - 塩田地区 2月8日 (塩田保健センター)
- 健康づくり課が実施する赤ちゃん相談時に絵本を1冊無料でプレゼントします。
 ※図書館でも随時受付けています。

嬉野市立図書館の蔵書が、嬉野市ホームページから検索できます (<http://www.city.ureshino.lg.jp>)



第4回うれしの落語「笑福亭たま・月亭遊方 二人会」開催!!

若手落語家で折り紙付きの笑福亭たまさんと「カジュアルラクゴ」として日常の面白さを語る新作落語を創り続けている月亭遊方さんによる二人会。

中々九州では見ることが無かったこのお二人の落語、古典落語から新作落語を面白おかしく、そして会場の皆さまを引き込むような語り口調で楽しませます。

是非、皆様お誘いあわせの上、ご来場ください!!

【日時】平成29年2月26日(日)開演14:00 [開場13:30]

【会場】リバティ [嬉野市社会文化会館] 文化ホール

【料金】*全席自由*

〈前売り〉一般・大学生2,000円、中学・高校生1,000円、小学生500円

〈当日〉各500円増し

※未就学児の入場可。小学生未満は無料。ただし、他のお客様のご迷惑になる場合は会場の外で待機していただくことがあります。

※前売券が完売の場合、当日券の販売はありません。

※チケット取扱い時間については各所の開館時間によります。

※車椅子席有。

【出演】笑福亭たま、月亭遊方 (前座：桂二葉)

【プレイガイド (チケット取扱い箇所)】

嬉野市文化振興事業実行委員会(リバティ [嬉野市社会文化会館] 内)、嬉野交流センター (嬉野町)、塩田津ミュージアム (塩田町)、エイブル2階 (鹿島市)、有明スカイパークふれあい郷 (白石町)、佐賀市文化会館 (佐賀市)、シーハットおおむら (大村市)

【主催】嬉野市文化振興事業実行委員会



問い合わせ 嬉野市文化振興事業実行委員会事務局 (リバティ [嬉野市社会文化会館] 内)
〒849-1425 佐賀県嬉野市塩田町大字五町田甲628番地 4
☎0954-66-9320 / FAX 0954-66-9321 【平日：8:30~17:15】
Mail: liberty-ureshino@city.ureshino.lg.jp



「塩田町古文書研究会」 歴史ひも解き700回

「塩田町古文書研究会」(江口浩会長)は昭和58年9月に発足。町内の旧家や寺社に伝わる文書を主な教材に、毎月2回(8、12月は1回)の勉強会を開催し、700回の節目を12月8日に迎えました。

江戸時代後期の塩田の米商人・江口平兵衛が17年間書き記した「天相

日記」では、塩田津(町並み保存地区)の象徴である「居蔵家(土蔵造りの大型町家)」が建てられた順番や施主の記載を見つけ、国の重要伝統的建造物群保存地区に選定される際の決め手の一つになりました。古文書を読み解く作業は、地道で困難ですが、会員の皆さんは、このような功績を励みに次の100回に向けて意欲的に取り組んでおられます。会員も随時募集中です。

問い合わせ
嬉野市歴史民俗資料館
☎0954-66-9130



祝! おはなしどんどん

嬉野市読み語りボランティアグループ「おはなしどんどん」(船津恵美代表)にソロプチミスト日本財団からH28年度「社会ボランティア賞」が授与され、さる平成28年12月3日嬉野図書館に於いて国際ソロプチミスト佐賀西部(青木喜和子会長)より表彰式が執り行われた。平成28年度の佐賀県内の受賞は「おはなしどんどん」のみという快挙。



うれしの知っと!

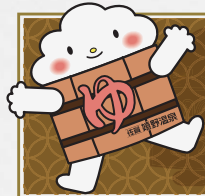
健康

カレンダー

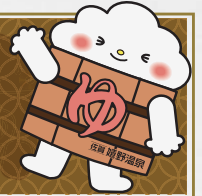
文化・スポーツ

かわら版

市民のひろば



URESHINO まちがどかわら版



藤津4Hクラブ 絆BOXの活動報告

12月16日(金)、藤津地区の若手農業者の集まりである4Hクラブが、それぞれ心を込めて栽培した農産物と加工品を詰めた「絆BOX」を持参し、嬉野市役所塩田庁舎を訪問しました。

この絆BOXは、毎年この時期に藤津4Hクラブで準備されており、1箱3,000円で販売されています。今回の絆BOXは、きゅうりやみかん、うれしの茶など11種類の詰め合わせでした。谷口嬉野市長は、今回の絆BOXの内容を4Hクラブの成松一司さん、太田政信さん、中島大貴さんから説明を受け、激励の言葉を送りました。絆BOXは、今年もお歳暮や年末の時期に合わせて販売される予定です。



楽しんで作りまし そば打ち勉強会開催

12月15日(木)、塩田地区地域コミュニティでそばの会のメンバー約20名による、そば打ちの勉強会が行われました。使用されたそば粉は、そばの会の方々が耕作放棄地を活用して、無農薬で種から育てられたものです。そばの会をまとめている岸川和則さんのご指導の下、メンバーの方々は、真剣な様子でそば打ちを楽しんでいました。自らの手で作ったそばを食べながらメンバーの方々は、「甘みがあっておいしい」と笑みを浮かべていました。

今回の勉強会で学んだことを活かし、今後は老人会や塩田津、楠風館などでもそばの振る舞いが行われる予定です。また、そばの会は将来的に、そば粉を使ったお菓子なども作り、子どもや若い世代にもそばに親んでもらえるようにしていきたいとのことでした。



五代交差点に交通安全 人形が設置されました

12月19日(月)、大草野地区五代交差点において、交通安全人形設置式が行われました。鹿島地区交通安全協会塩田支部より大草野小学校生、また地域の方々に対し、交通安全を願い設置されました。交通安全人形は、未来に期待する気持ちを込めて「まれ(希)ちゃん」「のぞみ(望)ちゃん」と名付けられました。一ノ瀬俊孝支部長は「交通安全人形は、小学生、地域の皆さんを毎日見守っています。交通事故に遭わない、起こさないように交通安全に努めましょう」と述べられました。設置式に参加した大草野小学校の生徒達は「とびだすな車は急に止まらない」「横断歩道必ず止まる車に事故はなし」とメッセージを読み上げました。

自分の命は、自分で守らなければなりません。今後も、交通安全人形に見守られていることを忘れずに、一人ひとりが交通安全に努めてほしいと思います。



うれしの知った

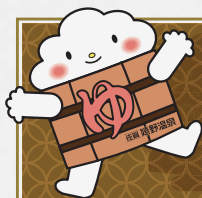
健康

カレンダー

文化・スポーツ

かわら版

市民のひろば



URESHINO まちかど かわら版



未来へ繋ぐふるさとの空 コンサート開催

AR!



このコンサートが、「うれしの」の良さ・伝統・文化が受け継がれていくきっかけとなることを願います。

12月18日(日)、リバティ「嬉野市社会文化会館」で未来へ繋ぐふるさとの空コンサートが開催されました。コンサートは、和楽器・和文に触れるきっかけづくりや、伝統芸能や地元の浮立・お祭りに興味を持ち、次世代の担い手へと受け継いでいく環境をつくることを目的として行われました。不知火太鼓とタップダンスのSAROさんによる共演や篠笛奏者佐藤和哉さんによる演奏が行われ、躍動感あふれる力強い太鼓やダンスに会場は熱気に包まれました。また、このコンサートのために結成された「ふるさとの空」合唱団による嬉野市歌「ふるさとの空よ」の合唱も行われました。最後には、合唱団や来場者全員での合唱もあり、子どもや大人、会場の全員が一体となりました。

嬉野市消防出初め式



貢献されることを期待します。

1月8日(日)、嬉野市体育館において嬉野市消防出初め式が開催されました。今年も、あいにくの天気となりましたが、市内7分団625名が参加し、ラップ隊の演奏のもと、整然と分列行進が行われました。式では、消防に功績のある民間人や団体への表彰が行われ、初期消火に貢献された佐賀西信用組合塩田支店や熊野区他3名の方々が市長より表彰を受けました。また、勤続15年以上の団員へ永年勤続章の表彰も行われ、53名の団員が表彰されました。団長訓辞では、「年末に火災がなく無事に新年を迎えられたのは、年末警戒のおかげです。本当にお疲れ様でした。」と団員に対しねぎらいの言葉を述べられました。今年も、嬉野市の安心・安全なまちづくりに

ソフトバンクホークス 本多雄一選手野球教室

AR!



1月8日(日)、みゆきドームにおいてソフトバンクホークス本多雄一選手による野球教室が行われ、市内の少年野球チームなどに所属する約120人が参加しました。本多選手は、母親の実家がある嬉野市で例年自主トレーニングを行っている関係から、野球教室を開催していただいています。本多選手は、「相手の気持ちを考えながらプレーすることが大事」と心構えを強調して指導されました。子どもたちは、間近で見るプロ野球選手の姿に興奮気味になりながらも、本多選手の指導に真剣に耳を傾けていました。また、野球教室に先立って、本多選手への「嬉野市観光大使委嘱状交付式」も行われ、記念品などが贈られました。



佐賀県知事へうれしの茶の「産地賞」受賞報告を行いました!

嬉野市が三重県で開催された第70回全国茶品評会において「蒸し製玉緑茶の部」及び「釜炒り茶の部」で「産地賞」を受賞したことを記念し、12月15日(木)に佐賀県庁において、知事へ受賞報告とうれしの茶のPRを行いました。

産地賞は、茶種毎に審査成績が優秀な市町村に贈られる褒賞です。

同一市町村から3点以上の出品があり、審査成績上位3点の合計得点をもって決定し、最高得点を獲得した市町村には、優勝旗が授与されます。



問い合わせ
嬉野庁舎 うれしの茶振興課
☎0954-42-3308



「NINJA サポート会員」募集中!

嬉野市も加盟する日本忍者協議会では、2020年東京オリンピック・パラリンピックに向け、日本人の心や生き方を象徴する「NINJA」を通して外国人をおもてなしし、日本文化への理解を深めてもらうための活動を行っています。「NINJA サポート会員」になって、ぜひ私たちと一緒に活動を盛り上げてください!

- 特典
 - ・オリジナルピンバッジ、忍者手裏剣折り紙プレゼント
 - ・全国の優待施設で割引あり など
- 年会費 1,800円(税込み)
- 申し込み

日本忍者協議会 検索

<https://ninja-official.com/supporter>



問い合わせ
嬉野庁舎 うれしの温泉観光課
☎0954-42-3310



第2回 うれしの温泉忍者フェスタ

■とき 平成29年3月26日
10:00~16:00

■ところ 嬉野温泉公園

■内容

- ・手裏剣打ち大会 (予選: 10:00~12:30)
- ・忍者変身処
- ・チャンバラ大会
- ・忍者ステージイベント などなど



問い合わせ
NPO 法人 九州忍者保存協会
☎0954-43-1990

うれしの知った」

健康

カレンダー

文化・スポーツ

かわら版

市民のひろば



九州オルレフェア in 佐賀~スイーツオルレ~



九州オルレとは?

オルレとは、地図を片手にリボンや標識を巡って歩く旅。家から通じる狭い路地を通るように自分のペースで楽しむウォーキングです。

問い合わせ

うれしの温泉観光課 ☎0954-42-3310

2月25日(土) 嬉野コース !! 逆コースを歩こう♪ 嬉野スイーツオルレ 約12.5km/4~5時間 定員/200名



嬉野の温泉街からスタートし、川沿いの遊歩道から徐々に山手に入る逆コースを歩きます。今回のふるまいは、地酒を使ったスイーツや甘酒をご用意。ゴール地点「肥前吉田焼窯元会館」では肥前吉田焼のお買い物もお楽しみください。お買い上げの方には嬉しいお土産が当たる抽選会も実施いたします。オルレの後は「日本三大美肌の湯 嬉野温泉」で疲れを癒しましょう!

受付 9:00 スタート 10:00 コース 温泉公園(スタート)~嬉野川遊歩道~轟の滝公園~22世紀アジアの森(昼食)~権現さん・十三仏~肥前吉田焼窯元会館(フィニッシュ)

集合場所 嬉野温泉公園 車でお越しの方は、嬉野市役所嬉野庁舎前駐車場をご利用ください。

※スタート地点までシャトルバスを運行します。(運行予定時間 8:30~9:50) またお帰りの際は、嬉野市役所までシャトルバスを運行します。(運行予定時間 15:00~16:30)

参加者全員にプレゼント オリジナル缶バッジ、温泉入浴割引券、ミニお弁当

おもてなし企画 うれしの茶、温泉湯どうふ、地酒&甘酒のふるまい、地酒スイーツ

オリジナル企画 「サプライズ抽選会」 申込み受付時の順番で、お土産が当たる抽選会実施

申込方法・締切 2月21日(火) ※定員になり次第終了 FAX0954-42-2960 ㊚ kankou@city.ureshino.lg.jp

申込コース・氏名・年齢・代表者住所・電話番号・シャトルバス送迎利用希望の有無をお伝えください。

■参加費 1,000円(当日スタート受付時にお支払いください) ※子ども同額 ※雨天決行

■定員 200名

お知らせ 司法書士による県下一斉
無料法律相談会開催

不動産の相続・売買・贈与・会社設立・役員変更などの登記供託・債務整理（破産・クレジット・サラ金トラブル・ヤミ金など）成年後見・遺言・各種裁判手続など司法書士業務全般に関してのご相談をお受けいたします。予約不要です。

【日時】 平成29年2月11日(土)
10:00~15:00

【場所】

《武雄》武雄市役所 1階会議室
武雄市武雄町大字昭和1-1

《鹿島》鹿島市民会館第2会議室
鹿島市大字納富分2643-1

【電話相談】 電話相談も可能です。
(専用ダイヤル) ☎0952-29-0635
☎0952-24-7512
☎0952-24-7516

問い合わせ
佐賀県司法書士会
☎0952-29-0626

お知らせ 「遺言と成年後見制度」
の説明会開催

後見人、保佐人、補助人などの成年後見制度と任意後見制度の利用方法、遺言書の作り方などについての説明会を開催します。参加料は無料です。

【日時】 平成29年2月18日(土)
10:00~12:00

【場所】 佐賀市天神3丁目2番号
アバンセ4階 第2研修室

【定員】 50名

※毎週火曜日18:00から19:30まで
成年後見・相続・遺言電話無料相談
(0952-29-0635) を実施しています。

申込み・問い合わせ
(公社) 成年後見センター・リーガル
サポート佐賀支部
☎0952-29-0626



お知らせ アートセラピー美術館祭

【日時】 平成29年3月4日(土)
10:00~14:00

【場所】 医療法人財団 友朋会

【テーマ】 芸術療法の楽しさを肌で
感じてみませんか？

【内容】

- ワークショップ 10:00~12:00
 - ①絵画療法 ②音楽療法
 - ③連句療法 ④クラフト療法
 - ⑤コラージュ療法⑥陶芸療法
 - ⑦認知症現場での陶芸療法
- 懇親会 12:30~14:00
懇親会は立食形式で行います。

***参加費無料**

各ワークショップには**定員があり
ます**。準備の都合の為、**事前申込
が必要**となりますので、お早め
にお申し込みください。

問い合わせ
医療法人財団 友朋会
☎0954-43-0157 (担当: 正司)

うれしの「ト」

健康

カレンダー

文化・スポーツ

かわら版

市民のひろば

お知らせ 表彰おめでとうございます

○八谷茂樹さん(温泉四区)が、去る12月8日(木)に「平成28年度援護事業功労者厚生労働大臣表彰」を受けられました。現在、嬉野地区遺族会会長を16年以上務められ、援護指導と遺族会事業の推進に貢献されておられます。

○嬉野町民生児童委員協議会(松本龍生会長)が、「平成28年度社会福祉功労者に対する厚生労働大臣表彰」を受けられました。これは、10年以上継続した先駆的・模範的な民生児童委員活動に対して贈られるもので、同協議会は平成18年から小学高学年を対象に、子どもたちにも民生児童委員の活動を体験してもらおうと「子ども一日民生児童委員委嘱活動」を行っています。

○永末須賀子さん(下岩屋二区)と、宮崎博子さん(下岩屋三区)が、「平成28年度九州社会福祉協議会連合会会長表彰」を受けられました。現職の民生児童委員として14年以上在職され、地域福祉の向上に努力された功績に対して贈られるものです。



▲八谷茂樹さん



▲左より、宮崎博子さん・嬉野町民生委員児童委員協議会会長 松本龍生さん・永末須賀子さん

広告

私の誇り。 介護福祉、

(面接日) 以下のいずれか
2月 18日(土)
26日(日)
3月 4日(土)

(平成29年度4月 新規採用受付) ケアワーカーを募集します! 詳細はホームページをご覧ください。

社会福祉法人 済昭園

相続・遺言相談・不動産登記・商業登記・裁判所提出書類作成 等

深村司法書士事務所

司法書士 深村 頌子 (佐賀県司法書士会所属)

住所 嬉野市塩田町大字馬場下甲742番地5

電話 0954-66-2316

広告

これを知って

健康

カレンダー

文化・スポーツ

かわら版

市民のひろば

久間地区地域コミュニティ 高齢者独居老人さんへ 「クリスマスプレゼント」作成

久間小学校5・6年生がクリスマスカードと年賀状を書いてくれました。また、折り紙教室で「傘」を折り、お菓子などと一緒に袋にいれました。民生委員さんにご協力をいただき、お届けさせていただきます。



地域コミュニティ通信

吉田地区地域コミュニティ 「健康づくり講演会」開催

12月1日(木)に吉田公民館1階研修室において、健康づくり講演会が開催されました。当日は野中医院田邊先生が講師として「動脈硬化を防ぎましょう」をテーマにピロリ菌等の話も交えながら1時間の講演をしていただきました。



- ★開館時間 / 9:00~22:00
 - ★風呂利用時間 / 水・木・土・日 13:00~20:30
 - ★トレーニングジム / 9:00~22:00
 - ★インターネットコーナー / 9:00~22:00
 - ★休館日 / 毎週火曜日 ★風呂休み / 毎週月・金曜日
- 嬉野市塩田町大字五町田甲3136-1 ☎0954-66-9206



楠風館日記

楠風館サービスデー 第1日曜日 2/5(日)
通常各300円を 風呂・ジム各100円

12/14 (水) 杵藤地区危険物安全協会 AED講習会

AEDを用いた普通救命講習会が開催されました。参加者(20名)は、等身大の人形を相手に、救命の方法を習得されました。

参加した方は、「AEDの知識を身につけられて良かった。これからはAEDが必要となった際には自分が積極的に使っていきたい。」と話されていました。



12/16 (金) うれしの特別支援学校高等部 基礎技能コースクリスマスコンサート

支援学校高等部の方のクリスマスコンサートが開催されました。

今回は、予想以上のお客様においでいただき、合奏の時には、盛大な拍手が有りました。五町田地区コミュニティ『なんごとや』の皆様も参加もあり、ベルの演奏、手遊び、ダンスゲーム、抽選会などで盛り上がりとても楽しいクリスマスコンサートとなりました。



広告 自主放送11chでもっと嬉野の情報を

データ放送 見てね!!

dポスターマシン

データ放送用スマホアプリは今月から配信開始!!



詳しくは 検索 または ☎0954-20-2580 株式会社 **テレビ九州**

青年部通信



「ドリームハンズ2016 ～未来の主人公～」

12月4日(日) 嬉野公会堂・嬉野公民館をメイン会場として、小学生の将来の夢を1日叶えるプロジェクト「ドリームハンズ2016 ～未来の主人公～」を実施しました。嬉野市内の小学4年生～6年生 135名に集まっただき、職業体験として、ケーキ屋さん、お花屋さん、洋服屋さん、消防士さん、お茶屋さん、薬剤師さん、陶芸屋さん、美容師さん、議員さん、バス運転士さん、バスガイドさん、警察官さん、保育士さん、トリマーさん、おみやげ屋さん、デザイン屋さん、ネイル屋さん、看護師さん、旅館さん、介護士さん、大工さんの21業種の中から、1人2業種のお仕事を選び体験してもらいました！各職業の方が、さまざまな工夫を凝らした職業体験となり、子ども達は目をキラキラ輝かせ、夢を体験していただきました。将来、本当の職業として、この嬉野でも大活躍してもらいたいです！

サガン・インフォメーション

2017新体制 発表記者会見、 スローガン発表！



写真左から、石川啓人選手、田川亨介選手、太田徹郎選手、マッシモ フィッカデンティ監督、小川佳純選手、小林祐三選手、原川力選手、ウィントス

1/14(土)ベストアメニティスタジアムにて『2017サガン鳥栖 新体制発表記者会見』が開催され、新加入の6選手が会見に出席。

- 「攻撃的なポジションなので、得点に絡むゴールやアシストを多くできればいいと思っています」(太田選手)
 - 「自分の培ってきた経験、その全てをチームの目標を達成するために注ぎ込みたい」(小川選手)
 - 「チーム内の競争に勝ちピッチの中で100%貢献したい。鳥栖でも『パンゾー』と呼ばれたい」(小林選手)
 - 「勝利の為に自分の持っているもの全てを捧げたい。目標に向かって一体感をもって戦いたい」(原川選手)
 - 「今シーズンは結果にこだわり、チームに貢献できるように頑張りたい」(石川選手)
 - 「スピードや高さ、左足のシュートなど特徴を存分に発揮してチームに貢献していきたい」(田川選手)
- と各選手が熱く意気込みを語りました。

また、情熱を持って1番・1つになろうという思いを込めた、2017スローガン「PASSION+ONE 情熱×常熱×場熱」も発表。『パッショーネ』と叫んでほしいとファン・サポーターに呼びかけました。J1で6年目を迎えるシーズン、頂点に立つという夢を叶えるために新戦力を加えスタート。2017シーズンも熱い応援をよろしくお願いいたします。(1月16日著)

広告

障がい者差別解消法ってなあに？

一緒に考えて
みませんか？

様々な場面で障がい者と健常者はともに暮らしていますが、「合理的配慮」がないと、障がい者は自分らしく生活していくことが困難です。昨年から施行された「障がい者差別解消法」について、専門家や障がい者の方々にディスカッションしていただき、私たちみんなが共により良く生活していくための「合理的配慮」について考えます。

法テラス佐賀
佐賀県弁護士会共催

日時：平成29年2月16日(木)13:30～16:30

場所：佐賀市文化会館イベントホール

参加費：無料(先着100名様)

申込方法：法テラス佐賀050-3383-5510までお電話ください



お菓子・お茶のパッケージをはじめ、特殊印刷から屋内外サイン・ディスプレイなど、お客様に最適な販促ツールを企画・ご提案！



お客様とエンドユーザーの間に立って
“売れる仕組みづくり”をお手伝い

販売促進サポート会社
株式会社 昭和堂

■アクティブ・クリエイション本部 TEL.0957-22-6000
■アクティブ九州 TEL.092-471-8200 ■佐賀オフィス TEL.0952-33-1221
■アクティブ長崎 TEL.095-821-1234 ■五島オフィス TEL.0959-72-2141

http://www.showado.co.jp 広告

Let's 手話 ureshino



みんなで楽しく学ぼう手話コーナー

嬉野市では平成26年7月に「嬉野市中心の架け橋手話言語条例」を制定し市職員を中心に、手話に親しんでいただくための活動を行っています。皆さんも一緒に手話を楽しく学びましょう(^^)

今回の手話は…
「季節」です



1 左手は、親指以外の指を立てて横に向けます。右手は、人差し指と中指を立てて横に向けます。



2 左手と向い合せにし、右手をひねりながら上から下へ動かします。



2月 老人福祉センター送迎割当表 (嬉野いこいのセンター)

期 日	送迎割当地区	期 日	送迎割当地区
2月1日 水曜	西川内	2月4日 土曜	春日
2月8日 水曜	皿屋	2月13日 月曜	上吉田
2月16日 木曜	井手川内	2月20日 月曜	下野
2月23日 木曜	今寺	2月28日 火曜	上岩屋
3月3日 金曜	内野・内野山	3月7日 火曜	下岩屋全区
2月2日 木曜		2月6日 月曜	峰川原
2月9日 木曜	大野原	2月14日 火曜	両岩
2月17日 金曜	三坂	2月21日 火曜	湯野田
2月24日 金曜	式浪	3月1日 水曜	丹生川
3月4日 土曜		3月8日 水曜	俵坂
2月3日 金曜	西吉田	2月7日 火曜	東吉田
2月10日 金曜	真上吉田	2月15日 水曜	納戸料
2月18日 土曜	上不動	2月22日 水曜	下吉田
2月27日 月曜	大舟	3月2日 木曜	下宿
3月6日 月曜	中不動	3月9日 木曜	温泉全区
	下不動		

※市内在住(塩田地区)の60歳以上の人でも100円で入浴、休憩ができます。みなさんご利用ください。

こんにちは!

消費生活相談員です!

<オンラインゲームで高額請求!>

相談事例

クレジットカード会社から連絡があり、28万円もの高額な請求があることがわかった。小学生の息子がオンラインゲームで有料コインを購入したらしい。先日、オンラインゲームの登録のために母親のクレジットカード番号を入力した。その後はそのクレジットカード番号で有料アイテムを次々に買ったようだ。

アドバイス

- クレジットカード決済のために親が入力したクレジットカード番号が有効になっていて、子どもが自分で番号を入力しなくても決済ができてしまう場合も見られます。
- 周りの大人はオンラインゲームの仕組みについて理解し、ゲームの遊び方やルールについては子どもと決めておくようにしましょう。
- 困った時は消費生活相談にご相談ください。専門の相談員が対応します。

問い合わせ

嬉野市消費生活相談窓口(担当:うれしの温泉観光課)
☎0954-42-3310

広告

弁護士法人 朋楠 わかくす法律事務所

所長弁護士
辻 泰弘

弁護士・社会福祉士 江越正嘉
弁護士 吉田一穂(佐賀県弁護士会)
弁護士 平田卓(佐賀県弁護士会)

借金問題、離婚、遺言、相続、成年後見、交通事故など

鹿島オフィス

鹿島市大字高津原4425-10
TEL0954-69-8162

佐賀オフィス

佐賀市唐人2丁目5番8号
佐賀中央通りビル3階
TEL0952-22-7424

法律まめ知識 105 養育費の変更が許されるか?

Q. 別れた夫から養育費を支払ってもらっていましたが、先日、夫から、会社を退職して収入がないとして、家庭裁判所に養育費減額の調停を申し立てられました。調停で合意できなければ、審判で減額されてしまうことはあるのでしょうか。

A. 養育費は、当事者が現に得ている実収入に基づき算定するのが原則です。そのため、義務者(養育費を支払う側)が無収入になってしまったとすれば、一度決められた養育費も減額されることはあるでしょう。もっとも、義務者において就労が制限されている合理的な事情がない場合、例えば、単に労働意欲を欠いているなどの主観的な事情によって本来の稼働能力を發揮していないようなケースでは、公平に反する結果になるため、義務者に実収入がなくても、本来の稼働能力を發揮したと見たら得られるであろう収入を基礎に、養育費が算定されることもあります。

今月のかわいいお子さまを紹介します！

すずくうれしの元気っ子

やまぐち そら
山口颯笑
ちゃん
(0歳3ヶ月)



我が家の長女、そらちゃん！笑顔が可愛い女の子になってね！

市報うれしでは、小学生までのお子さんのご登場をお待ちしています。お子様のお名前(ふりがな)、年齢、コメントおよびお子様の写真を添付して下記アドレスまたは左記QRコードからアクセスして送信してください。



メールアドレス: joho@city.ureshino.lg.jp

- * 個人情報は適正に管理し本業務のみで使用します。
- * 応募件数によっては、掲載できない可能性があります。ご了承願います。
- * ご応募頂いた場合、こちらから返信メールを差し上げています。

問い合わせ

塩田庁舎 企画政策課 情報戦略グループ ☎0954-66-9117

イケメンはカラダの中からつくられる

～簡単!!朝ごはんレシピの紹介～



嬉野市民の20～39歳の男性の朝食欠食率は53.8%と高い状態です。

朝ごはんには、『脳の働きを活発にし、集中力や記憶力が高まる』『からだのリズムを整える』『太りにくいからだをつくる』など、とても大切な効果があります。健康のために、ぜひ食べる習慣を身につけたいものです。まずは、食卓に座り、ひとくちでも飲んだり食べたりする習慣をつけ、少しずつ品数と量を増やし食事内容を豊かにしていきましょう。

朝ごはんを食べていない20代、30代の男性のみなさん、朝ごはんを食べて体の中からステキな、見た目だけではなく内臓イケメンを目指しませんか？

※詳しいレシピは嬉野市のホームページにも掲載しています。

IKEMEN Recipes

《たまごとわかめのスクランブルエッグ》

☆嬉野中学校 小島那菜さんのレシピ☆

母は、スクランブルエッグを作るときに何かを組み合わせで作ります。例えば、たまごにチーズやトマトなどを組み合わせていて、たまご、たまごとわかめのスクランブルエッグが朝食に出てきて、とってもおいしかったので紹介しました。



1人分の材料

乾燥わかめ ……2g バター ……小さじ1
(生わかめの場合) …(24g) 塩 ……少々
たまご ……1個 オリーブオイル…小さじ1/2

作り方

1. 乾燥わかめは水で戻しておく。たまごをボウルに割り入れ、わかめ、溶かしたバター、塩を加え、混ぜ合わせる。
2. オリーブオイルを熱したフライパンに1.を流し入れ、スクランブルエッグにする。

今月の表紙 第12回嬉野市成人式



1月4日(水)。嬉野市体育館で第12回嬉野市成人式が行われました。今月の表紙は司会を務めた山本竜也さんと荒川紘美さん。この日嬉野市で式に出席した新成人は261人。晴天の中、旧友や恩師との久しぶりの再会に晴れやかな笑顔が溢れていました。式では、不知火太鼓の演奏や恩師からの言葉があり、新成人の門出を祝いました。



嬉野市の人口 27,017人 前月比8人減
男性 / 12,676人 女性 / 14,341人

◎嬉野地区 ……14,073人 ↑ ◎久間地区 ……3,550人 ↓ ◎全世帯 計9,872世帯
◎五町田地区 ……3,974人 ↓ ◎塩田地区 ……3,055人 ↑ (前月比9世帯増)
◎吉田地区 ……2,365人 ↓ 平成28年12月31日現在 (住民基本台帳に基づく)